

## Træk af Næsbyhoved søs historie.

Af Kr. Tårup.

Det er nu mere end halvfjerdsindstyve år siden, at Næsbyhoved sø forsvandt ved udtørringens fuldførelse 1863. Derved blev ikke blot en af Fyns smukkeste egne på afgørende måde forandret i udseende. Men forandringen har også haft så indgribende betydning i mange andre henseender, at en kort, samlet skildring af Næsbyhoved søs historie formentlig nu kan have nogen interesse.

### I. Søens tilblivelse.

Da vort land i fjærne tider lå nyskabt i dagen, efter at den store istid var ophørt, og den mægtige iskappe, som havde dækket Danmark og store dele af Nordevropa gennem mange tusinde år, endelig var bortsmæltet under det mildere klimas påvirkning, var landets kystomrids meget forskellige fra nutidens. Den såkaldte „fastlandstid“ for vort land var alt da begyndt. Store dele af Danmark var langt højere beliggende over havets overflade end nu. Fyn eksisterede ikke *som ø*. Det nuværende Jylland og øerne var nemlig et sammenhængende fastland, der stod i landfast forbindelse med landene i syd og øst. Østersøen var en stor indsø. Derimod fremtrådte vort lands *overflade* i grove træk med de samme bakker, dale og sletter som nu.<sup>1</sup> Allerede da har Næsbyhoved sø været til, dannet ved vandtilløb — navnlig fra vest gennem Stavisåens dalføre — og ved vandsamling i lavningerne mellem de omgivende højereliggende istidsaflejringer (morænedannelser), som den dag i dag giver dette landskab sit afvekslende, livfulde præg. Klimaet på den tid var arktisk og plantevæksten følgerig ligeså.

Ved undersøgelse af selve søens bunddannelser fra hin tid er der i nutiden kastet lys over søens ældste tilværelse. I Juni 1933 blev der ved venlig imødekommenhed fra „Danmarks geologiske Undersøgelse“ foretaget et par boringer<sup>2</sup> på søområdet, og det viste sig, at søens oprindelige bundlag bestod af lysegrå, kalkholdig ler („subarktisk ler“), afsat af stærke vandtilløb til søen kort efter istidens ophør og indeholdende forskellige rester af polar-

1) Se kildefortegnelsen efter afhandlingen. De små tal i teksten henviser til denne fortegnelse.

planter, som har vokset omkring søen (såsom dværgbirk og arktisk pil).

Men klimaet blev efterhånden mildere, og plantelivet rigere, mens tilløbet til søen formindskedes. På dens bund samledes nu ikke ler af betydning; men over det forannævnte lerlag aflejredes svære lag af sødynd (gytje); søbunden højnedes derved lidt efter lidt, så søen begyndte at gro til; en klimatisk tørperiode indtrådte og fremskyndede yderligere søens tørlægning; og da mennesker indvandrede i vort land og første gang kom til disse egne, fandt de ingen sø, men sumpe og elleskov; snart dækkede denne hele området. Uomstødelige vidnesbyrd derom afgiver de anseelige lag fra denne tid af elletørv, hvori ikke blot findes mindre rester, men stammer og stubbe af elletræet. Tørvemassen indeholder tillige vidnesbyrd om andre skovtræers tilstedeværelse i de nærmeste omgivelser, såsom fyr, hassel, lind og eg (disse træarter har formodentlig vokset på det højereliggende land omkring elleskoven). — Søens saga var dog ikke dermed ude, men kun afbrudt: den *første søperiode* var forbi.

Imidlertid havde Danmark begyndt at synke nedad i havet, og „fastlandstiden“ ophørte. Havet brød hist og her ind over land; floder blev til bæltter og sunde, der adskilte landsdelene og dannede de danske øer. Også Odense fjord blev til og bredte sig, hvor der i fastlandstiden havde været tørt land. Som mindesmærker om dette forsvundne landområde kan der endnu i vore dage på fjordens bund findes tørvemoser og gamle træstubbe med dybe rødder i lerbunden, desuden de mærkelige „undersøiske render“, dvs. gamle ålejer, dannet af åerne, som her gennemstrømmede det lave landskab. I den betydeligste af disse render, der på sine steder er mere end 11,3 meter dyb, og hvori sejladser ind til Odense kanal nu foregår, bugtede sig i hine fjærne tider fortsættelsen i nord af den nuværende Odense å.<sup>3</sup>

Landets sænkning blev efterhånden så stor, at den nordligste del af Fyn lå noget lavere end nu. Dette har antagelig — i forbindelse med det daværende meget fugtige klima — medvirket til, at Næsbyhoved sø i stenalderstiden atter begyndte at træde frem. Skoven veg tilbage, tagrør og andre sumpplanter bredte sig,<sup>4</sup> vandet steg, og den tid kom, da den gamle sø lå fornyet i det skønne fynské landskab. Den anden søperiode var begyndt.

Men landets sænkning førte også til, at Odensefjordens vande trængte som indskæringer helt ind over landstrækninger (således Bogøstrand) i umiddelbar nærhed af Næsbyhoved sø og truede med at forvandle denne fra en indsø til en fjordbugt. Dette skete dog ikke. Skønt højden af mosedraget i Stavisåens dalføre ud til den nu udtørrede fjordbugt Bogøstrand, hvor åen indtil den nyeste tid udmundede, endnu i vore dage er mindre end 1 meter over havet,<sup>5</sup> så har dog i hin tid rimeligvis både bunden af dette

dalføre og bunden af de snævre indløb til søen mellem Næsbyhoved slotsbanke og den nuværende villaby ved Næsby station — altså snævringerne ved Fuglesangshuset og ved Stavisåens gennemløb ved Bogense landevej (Næsbyhovedvej) — ligget for højt til, at fjordvandet almindeligvis har kunnet trænge ind.<sup>6</sup> Undtagelsesvis er dette dog sket, så søens vand blev brakt, hvilket kan ses af et aflejret lag af sødynd (gytje), som indeholder både brakvandsorganismer (bl. a. diatoméer) og organismer, der må være indskyllede fra fjorden (foraminiferer).<sup>7</sup> Men selv om fjordvandet således lejlighedsvis er trængt ind i søen, og denne gennem Stavisåens i sin tid meget brede udløb i Bogøstrand har stået i umiddelbar forbindelse med fjorden, har søens vand dog kun i så ringe grad været påvirket deraf, at ingen af bundlagene kan kaldes saltvandsdannelser, og den gængse forestilling om Næsbyhoved sø som en tidligere fjordbugt må derfor opgives. Skellet mellem Bogøstrands saltvandsdannelser og søafløbets (Stavisålavningens) ferskvandsdannelser ligger helt ude hinsides Odense stålskibsværft, hvor kanalen gennemskærer lavningen.<sup>8</sup> Og selve søbundens rigdom af ferskvandsdannelser taler et tydeligt sprog. Her findes ferskvandslær, ferskvandssand, rester af ferskvandsmuslinger såsom malermusling (*Unio* sp.), dammusling (*Anodonta*), bønnemusling (*Sphærium corneum*) og ærtemuslinger (*Pisidier*); mosesnegl (*Limnæa auricularis*), stor skivesnegl (*Planorbis corneus*) o. fl.<sup>9</sup>

Men allerede henimod stenalderens slutning, for mindst fire tusinde år siden, havde store dele af Danmark begyndt at hæve sig opad igen. Landbroer skød sig op af havet og forbandt ø med ø, næs med næs, og de utallige odder og hager sluttedes efterhaanden nøjere sammen med hovedlandet. Den sydvestlige del af landet, der siden istiden synes at have haft en mindre urolig natur i den henseende end den nordøstlige, berørtes dog ikke af denne hævnning. Den synes tværtimod ganske langsomt endnu i lange tider at have fortsat den nedadgående bevægelse, som sandsynligvis har haft en væsentlig skyld i de store landetab ved Sønderjyllands vestkyst. Af Fyn var kun den nordøstlige del med i hævningsområdet, idet den omtrentlige grænse mellem de to områder — altså „aksen“, hvorom landet „drejer sig“ — menes at være en linje fra Nissum fjord, syd om Nyborg, til Falster. Siden den opadgående bevægelse begyndte ved stenaldertidens slutning, har det nordlige Vendsyssel hævet sig mindst 15 meter, dele af Hindsholm henimod 2 meter, „Sletten“s nordøstlige kystegne ca. 1 meter,<sup>10</sup> mens linjen for ca. 0,5 meters hævnning passerer Næsbyhoved sø,<sup>11</sup> der altså ligger nær inde på grænselinjen, kun lidt nord for denne. — Da hævnningen begyndte, var faren for, at Odense fjord skulde opluge Næsbyhoved sø, overstået. Og i den historiske tid blev søens sikkerhed overfor havet endnu

yderligere befæstet, da den kloge og virkelystne kong Valdemar 4. (Atterdag) omkring midten af 13-hundredtallet lod „støve og dæmme“ Næsbyhoved sø, idet han på det smalleste sted af Stavisålavningen „mellem Kohaugen og Kluset“ \*) anlagde „en svær og mægtig dæmning“. <sup>12</sup> Søens vand blev som følge deraf snart rent fersk, dens vandstand hævedes, og den lå nu sikker og tryk i sit ældgamle leje.

Dette var — så vidt historien kan give underretning derom — første gang, mennesker greb ind i Næsbyhoved søs udvikling. Det skulde ikke blive sidste gang.

## II. Søens dybde, størrelse og udstrækning.

Om flere danske søer går der gamle, sære frasagn, som mælder, at vedkommende sø er „bundløs“ eller så dyb, at man forgæves med „tyve høreb“ sammenbundne har forsøgt at nå bunden!

Næsbyhoved sø var ikke en af disse „bundløse“ eller fantastiske dybe søer.

Men da den efter istiden lå nyskabt, har den dog haft ikke ringe dybder hist og her. Dette er i vore dage bevist ved boringer ned til den oprindelige søbund. Over denne kan ligge anelige lag af sødynd og andre sødannelser,<sup>1</sup> som atter dækkes af tykke tørvelag, dannet af de skiftende plantevækster fra søens tilgroning og dens skovtid. Der, hvor Odense nye havnebassin nu ligger, har man fundet over 12 meter tørv,<sup>2</sup> og ved den gamle havneplads kom man ned til ca. 16 m dybde, før man nåede den faste bund. Særlig i søens sydøstlige parti har bunden ligget ret dybt — gennemgående mere end 10 m under nuværende overflade. Vest for toldboden, mellem denne og Åløkkeskov, har man fundet dybder på indtil 18,6 meter — den betydeligste bunddybde, som kendes fra søens område. I „Åløkkeengen“ mellem Kanalvej og dæmningen ved gangstien (der forbinder Åløkkeskov og Næsbyhoved skov), dog nærmest Kanalvej, er fundet flere dybder på mere end 10 m, lidt mindre i vest nærmest ind mod dæmningen. Søens midtbælte (vest for nævnte dæmning) har været dybest i syd ind mod Åløkkeskov — ca. 10 m, aftagende mod

\*) „Kohaven“ d. v. s. markstrækningen fra omt. 400 meter nordvest for nuværende Næsbyhoved mølle indtil Klusetjorderne.

Ordet „Kluset“ kan — iflg. den store, ny „Ordbog over det danske sprog“ — både betyde en dal og et ensomt beliggende sted. Sandsynligst er det vel, at navnet stammer fra det gamle helligtrefoldighedskapel Kluset, som i middelalderen blev opført her i nærheden og i lange tider var et meget besøgt valfartssted (nedlagt 1545). I sidstnævnte tilfælde kan ordet betyde et lille gude- eller bedehus (afledt af det gamle latinske „clusa“).





Kortudsnit med Næsbyhoved sø (af et håndtegnat kort fra 1717. Landsarkivet, Odense)

nord, så dybden i nærheden af Næsbyhoved skov kun er ca. 5 m, nær Bogense landevej mellem Næsbyhovedgård og Staviså kun ca. 3 m, mens den i søens nordligste vig vest for Staviså endogså kun er 2—3 meter.<sup>3</sup>

Som det heraf vil ses, har søens oprindelige bund dannet et ret „kuperet terræn“ med anselige dybder, der nu er opfyldt af bløde masser under den øverste nogenlunde faste skorpe. Disse bløde masser har gang efter gang vist svigtende bæreæвне ved de senere anlæg dér af forskellig art (kanaler, dæmninger, landeveje, skinneveje). Og overalt derude på søområdet mærker man, at man færdes „på gyngende grund“ — også der, hvor den oprin-

delige bunddybde kun har været 1—2 meter og endnu mindre. Dette har nemlig været tilfældet for en del af søen.

I den anden søperiode (se side 510) havde søen naturligvis langt ringere dybde end i første periode. Den foran side 511 omtalte hævnning af landskabet har antagelig efterhånden bevirket et stærkere vandafløb fra søen og en yderligere formindskelse af dens dybde, og alt som tiden gik, blev vandstanden — trods kunstig opstemning — endnu lavere ved tilgroning, indtil den opvoksede bund over store partier næppe lå 1 meter under vandoverfladen. En betydelig del af det tidligere søområde var således i færd med at tabe sit oprindelige præg af sø.

— Heller ikke i størrelse har søen nogensinde været af de betydeligste her i landet.

I dens første periode, før mennesker kom hertil, havde den sikkert en størrelse som aldrig senere. I den anden periode indtog den dog for Fyns vedkommende pladsen som nr. 2 og var den største i Odense amt. En *nøjagtig* talstørrelse for dens fladeindhold kan ikke gives alene af den grund, at dens grænser gennem tiderne stadig har været under forandring. De fleste danske søer har efterhånden taget af i omfang,<sup>4</sup> og dette gælder i særlig udpræget grad Næsbyhoved sø. Ikke blot ved naturens egen virksomhed (opfyldning og tilgroning), men endnu mere ved menneskers indgriben indsnævredes dens grænser mere og mere, indtil den helt forsvandt. At søen tillige var gennemstrømmet af en vandrig å (Staviså) og i mange hundrede år ikke havde frit og regelmæssigt afløb, idet den var taget i brug som møllesø, bevirkede blot en næsten uafbrudt, betydelig skiften af dens grænselinjer og dermed af søarealets størrelse. — Til en nærmere bestemmelse af søens udstrækning i den ældre historiske tid findes hverken pålideligt eller tilstrækkeligt kortmateriale. Men det kan fastslås, at dens udstrækning da har været betydelig større — navnlig i øst og sydøst — end i nyere tid. Som vidnesbyrd herom kan nævnes fund af stenankre og hele skibssnekker i Sømosen<sup>5</sup> udenfor søens senere østgrænse, og især må som talende vidne nævnes den gamle dæmningsvej, der blev anlagt af kong Hans' dronning Christine for mere end 400 år siden. Som enkedronning boede hun en række år for det meste på Næsbyhoved slot, men kom hyppig ind til Odense og havde derfor selv jævnlig brug for farbar vej mellem de to steder. Hun anlagde da „den gamle landevej“ — senere kaldet „Tolderlundsvej“ —, som i nyere tid var beliggende helt udenfor søens østgrænse, men som i hin tid gik „gjennem Moradserne“, der endnu da lå her som vidner om søens fordums større udstrækning ad den kant. Det var disse rester af søens tidligere tilstedeværelse her, som gjorde det nødvendigt for dronning Christine at opdæmme vejen. At hun dog ikke blot tænkte på sin egen befordring kan ses af, at hun lod denne op-

dæmmede vej fra Odense Nørreport anlægge helt ud til kong Valdemar Atterdags dæmning ved Kluset (se side 512). Den opdæmmede vejs gamle navn fra hin tid, „Jordbroen“ eller „Jordbrovejen“, blev for vejstykket nærmest Odense bevaret i folkemunde til op mod vore dage, og det samme gælder navnet „Jordbrohuset“ (eller „Kohavehuset“) ude ved Kluset. Ligeledes bevaredes navnet „Dronningebroen“ — den bro, som dronning Christine ved samme vejanlæg lod bygge (omtrent ved det nordligste parti af nuværende Mølle-kaj) over afløbet fra „Ellemose“ — søens nordøstligste hjørne.<sup>6</sup> Fra Klusetsdæmningen førte hun endda vejen videre mod nord, så folk fra Sletten herefter lettere kunde komme ind til Odense.<sup>7</sup> Før den tid havde de nemlig, når de skulde til Odense, måttet køre vest om søen, over Allesø, Broby mark, Staviså\*), Korup og Villestofte. Kun på de tider, da vandet i søen og åen stod meget lavt, kunde man forkorte vejen lidt ved at køre ad en opdæmmed vej („Vasen“) nedenunder Broby kirke.

— Endelig blev også under samme dronning dæmningen tværs over søens smalle indløb ved det senere „Fuglesangshus“ (se billede 2), mellem den skovbevoksede banke „Lille Fuglesang“ (blev senere møllebanke) og Slotsbanken, anlagt, og derved blev den arm af søen, som gik nordvest om Slotsbanken, afskåret og udtørredes efterhånden, da den manglede tilløb.<sup>8</sup>

Ved disse omtalte anlæg blev grænserne for søens udstrækning indsnævrede til det område, den i hovedsagen beholdt i omtrent tre hundrede år indtil tiden omkring 1800.

Søen har da — med sine øer iberegnet — bredt sig over et fladerum af ca. 150 hektar (henimod 300 tdr. land). Den har været rig på vige og indskæringer og haft en så betydelig udstrækning, at den på flere steder har kunnet måle ca. 2 km i lige linje fra kyst til kyst. Følgelig har søen haft en meget lang kyst-

\*) ved „Stadvåd“ (Vedel Simonsen), vistnok rigtigere „Stafvåd“ eller „Stavvåd“, af Oldnordisk stafr = stolpe eller stang (sml. „stavkirke“ = bjælkekirke, beslægtet med Fynsk „stavre“ = stang) og Gammeldansk vad = vadested over en å el. lign. Altså et vadested bygget eller lagt af stolper og stænger. — Heri må vist forklaringen søges til Stavisåens mærkelige navn, hvis gamle form netop var Stafvads å. Endnu kan gamle folk mindes, at åen benævntes „Stavvads å“. Dertil bør føjes den kendsgerning, at det helt op mod vor tid kun var åens korte mellemløb — altså netop det parti, hvor den forannævnte gamle færdselsvej gik over ved Stavvåd —, der benævntes Staviså; dens øvre løb (vester fra) havde andre navne, og dens nedre løb — efter at den i nærheden af landsbyen Næsby havde optaget Kalør- eller Ryds å — kaldtes Næsbyhoved å eller blot Næsby å. Først i en langt senere tid er Stavis-navnet blevet betegnelsen for hele åløbet (se billede 1).

linje, som vel ikke nøje kan eftervises, men dog — ved hjælp af spredte oplysninger, foreliggende kortmateriale og især iagttagelser på stedet — kan beskrives i hovedtrækkene (se kortet side 519).

Den del af søgrænsen, der lå nærmest inde på Odense by, var det sydligste punkt af søens sydøstlige vig, omtrent hvor nu Det fynske trælastkompagni har sine bygninger ved Seebladsgade. Men svarende til denne vig i sydøst løb en lang, smal arm af søen ned i sydvest, helt ind til „Lille Heden“ (ved Rugårds landevej og nuværende Snapind station). Mellem disse to yderste vige i syd dannedes søens egentlige sydgrænse af Åløkke- og Snapind skove som en noget uregelmæssig bue nord om Åløkkegård — med en bugtning ind mod denne; dog er skovene i nyere tid gået erobrende frem og har skudt deres grænser lidt ind over søområdet. — Fra Rugårds landevej løb søens vestgrænse i nordlig retning langs den nuværende Nordfynske bane indtil Stavisåbredningen syd for den nyopvoksede villaby ved Næsby station. Stavisåen med sit dalføre dannede allerede helt oppe fra Broby en bredning, der var at anse som en arm af søen; ved den gamle landsby Næsby udvidede denne bredning sig til et virkeligt søparti (indtil et par hundrede meter bredt) for atter som en snævrere arm at fortsætte sig ned til den egentlige sø, hvorefter den



Billede 1. Den gamle Stavisbro mellem Broby og Korup. Nedbrudt 1929.  
(Tegning af Holger Havrehed.)



Billede 2. Vejen på dæmningen ved Fuglesangshuset.  
(I forgrunden ses stakke af tagrør.)

gennemstrømmede søens nordvestre hjørne, dannende en skarp kystlinje op til sydenden af den lille, smukke skovbanke Kalvehaven, som den med sit dalføre og sin bredning adskilte fra øen Thorslund. Ved skovbankens modsatte side sendte søen endnu en smal vig i nordvestlig retning mod banelinjen, omtrent ind til den nuværende villa „Skovlide“s have, før kystlinjen afgørende højede i øst og dannede søens nordgrænse indtil Stavisåbroen ved landevejen Næsby—Odense. Åen gik — omtrent som nu — herfra i nordlig retning og begrænsede således med sine dalfører og bredninger lige fra Broby til Kluset den yderste del af det næs, som allerede langt tilbage i tiden gav den derliggende landsby navn („Næsby“, d. e. byen på næsset), ligesom også næssets „hoved“ — den høje, fritliggende Slotsbanke — fik sit navn Næsbyhoved af samme forhold.

Fra forannævnte bro over Staviså fulgte søens grænse landevejen indtil nuværende Næsbyhovedgård, hvorfra den løb i sydøstlig retning langs den smalle vej „Smedevejen“\*) nedenfor Fuglesangsbanken og fulgte derefter den foran omtalte dæmning over dalføret mellem nævnte banke og Slotsbanken. — Østgrænsen for det egentlige søområde dannedes fra denne dæmning af selve Slotsbanken, som var omtrent helt omflydt af søen, idet denne højede syd og øst om banken og sendte en vig helt om til slottets indkørsel \*\*) (omtrent ved nuværende Slotsbakkevænget)

\*) ved denne lå i sin tid en smedje.

\*\*) fra „Jordbrovejen“.



og over i umiddelbar nærhed af „Jordbrovejen“ (se side 515), hvor den dannede en meget bugtet kystlinje. — En anden, sydligere, vig over nuværende vestre og østre havnebassiner nåede også over i umiddelbar nærhed af Jordbrovejen („Tolderlundsvej“); mellem de to nævnte vige skød den skovbevoksede halvø Tollelund \*) sig frem i søen. Fra den sidstnævnte vig gik kystlinjen tæt syd om den nuværende toldbod og endelig i sydvestlig retning indtil vort udgangspunkt nærmest inde mod den gamle by (se side 516).

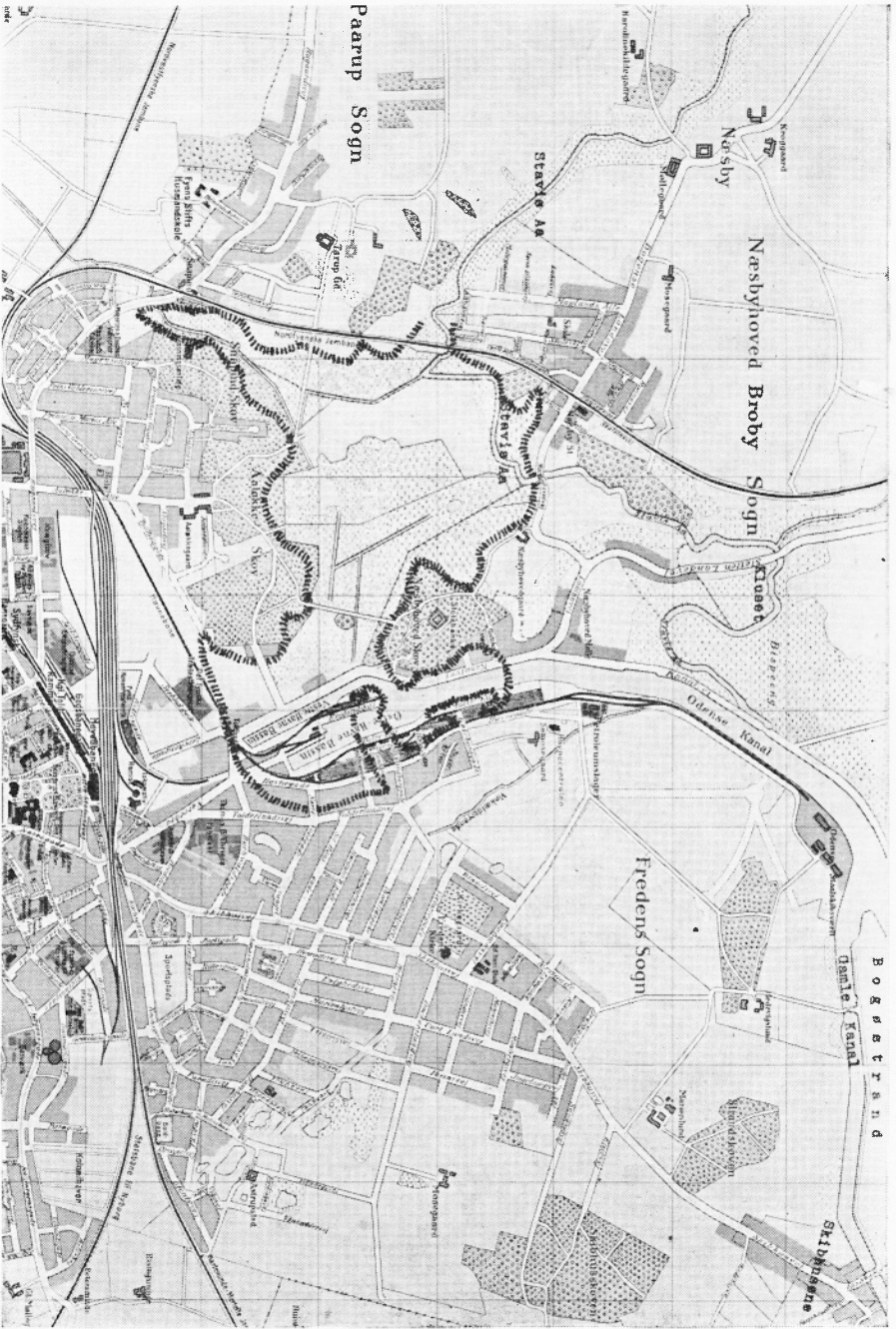
Dermed har vi fulgt kystlinjen helt rundt om den egentlige sø (øst for nuværende Nordfynske bane) — en lang vandring på henimod en halv snes kilometer, men en henrivende vandring i frodige og meget smukke omgivelser.

— Så kommer i årene omkring 1800 en afgørende begivenhed i søens historie. Tiden gennem dens anden periode indtil da var dens egentlige historiske „storhedstid“ — trods de omtalte mindre indgreb på dens område med indsnævringer af dens grænser. Men nu var dens „gode, gamle dage“ forbi. En ny tids nye krav greb dybt ind i dens forhold.

Den gamle, driftige handelsby Odense, der efterhånden var bleven en fuldstændig indlandsby, måtte for livets og udviklingens skyld have ny forbindelse med havet. Den ældgamle vandvej fra Odense fjord gennem dens indskæring Bogøstrand, ad Stavisåbredningen og over Næsbyhoved sø ind til byen var forlængst spærret af kunstige dæmninger og naturens eget opfyldningsarbejde; med den anden gamle vandvej fra fjorden op ad Odense å var det gået paa samme måde: den blev efterhånden mindre og mindre sejlbar, idet vandstanden blev lavere, mens skibene blev større. Oprindeligt kunde man sejle helt ind til byen (ved Nonnebjerg), siden måtte man standse lidt sønden for Biskorup, hvor navnet „Skibsmaen“ endnu minder om den gamle anlægsplads;<sup>10</sup> men den tid kom, da også indsejlingen hertil blev så vanskelig, at åen helt måtte opgives og havnen forlægges til Skibhusene ved Bogøstrand, der nu i lange tider blev losse- og ladeplads for Odense. Men selv herind kunde der kun sejles af mindre fartøjer; de store skibe måtte i den ældre tid losse og lade ved Odense bys havnestæder Kerteminde og Munkebo, senere — efter at i året 1682 den side 510 omtalte dybe sejlrende i Odense fjord blev opdaget<sup>11</sup> — benyttedes Stige og Klintebjerg. Men den besværlige og kostbare transport af varer fra disse havne, i småbåde og pramme, til Skibhusene og derfra pr. vogn til Odense virkede naturligvis i høj grad hæmmende for byens handel og trivsel. Det var derfor ikke underligt, at der

\*) eller Toldehund. Betyder måske en gran- eller fyrrelund (af Tol = Fyr).<sup>9</sup>





Udsnit af et nutidskort med søens omruds indtegnat.

fremstattes planer om anlæggelse af en kanal, som var sejlbar for store skibe. Disse planer drøftedes i omtrent 100 år, før den rette mand, stiftamtmand Fr. v. Buchwald, kom og resolut førte sagen frem til afgørelse, så tanken blev virkeliggjort, og den første store kanal i Danmark blev for statens regning gravet og anlagt fra Odense fjord til Odense by i årene 1796—1804.\*)

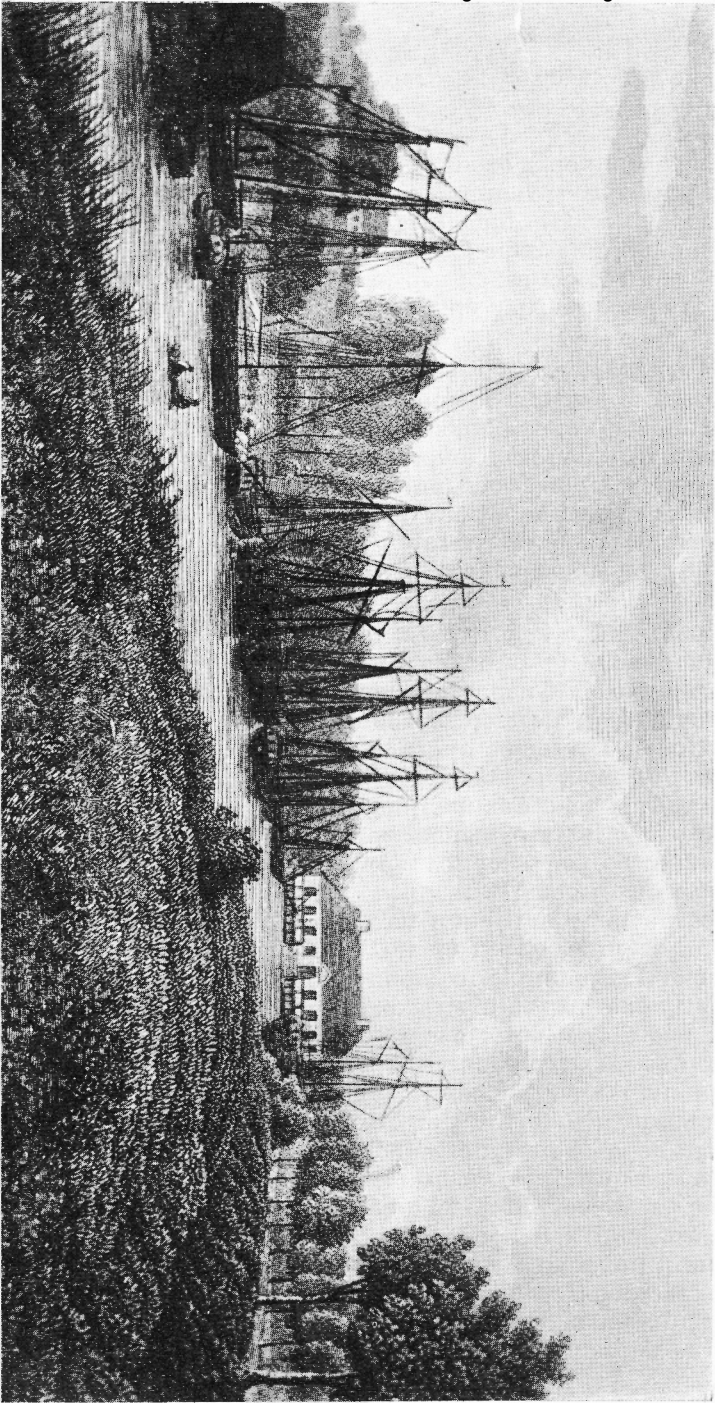
Kort efter at Buchwald havde ført sagen frem til regeringen, befalede kongen i reskript af 20. Avgust 1794 nedsættelse af en kommission, „Odense Kanal Udførelses Kommission“,<sup>12</sup> der straks gik i gang med at lade linjen afstikke. Når denne blev lagt således, at kanalen kom til at gå gennem Næsbyhoved søs østlige del, var det især af besparelseshensyn, idet man mente, at der kunde spares både arbejde og penge ved at gå gennem lavtliggende og prisbillig grund. Erfaringerne viste imidlertid, at netop søens bløde underlag af dynd og tørv (se side 512—13) ved dets manglende bæreevne vanskeliggjorde og fordyrede foretagendet.

Af kanalens hele længde fra Odense og ud til fjorden ved Stige — ialt 8,2 km\*\*) — var det kun godt 1 km af dens sydligste del (med havnebassinet), der gik over Næsbyhoved søs område, og før gravning og opmudring af denne del kunde ske, måtte der anlægges en dæmning tværs over søen fra Næsbyhoved skov til Ålækkegårds skov, for at vandet kunde udtømmes af søens østlige parti. Fylden til dæmningen blev ved dennes nordlige ende taget af Næsbyhoved slotsbanke;<sup>13</sup> endnu ses i bankens skrænt en svær indskæring; i sin tid var denne dog langt dybere og lå som en vanddam hele året, indtil man delvis opfyldte den. Dette dæmningsarbejde kom først i gang 1797. Året i forvejen havde man så småt begyndt det egentlige kanalarbejde; men da det kneb med at skaffe arbejdskraft, indrykkedes i Maj 1797 „i alle større Aviser i Holsten, Slesvig, Jylland og dem i Odense“ kundgørelse med tilbud om arbejde ved anlæggelse af Odense kanal. Som følge deraf var mange af arbejderne i 1797 og årene derefter Tyskere fra Holsten og Sydslesvig. I løbet af året 1797

\*) En mindesten for Buchwald blev 1929 rejst mellem det gamle havnebassin og toldboden.

\*\*) Den nuværende kanal viser den oprindelige kanals retning fra vestre havnebassin og til nord for det nuværende Odense stålskibsværft. Her bøjede den af mod øst langs Bogøstrands sydgrænse, forbi Skibhusene og forenede sig på sin sidste strækning mod nord ud til fjorden med Odense å. — Kanalens oprindelige bredde foroven var ca.  $\frac{1}{3}$  af dens nuværende (nu 56—80 m); dens dybde var 2,75 m (nu 7,5 m).

Staviså, som tidligere udmundede i Bogøstrand (se side 510), fik herefter sin udmunding i kanalen, ca. 200 m syd for nuværende stålskibsværft.



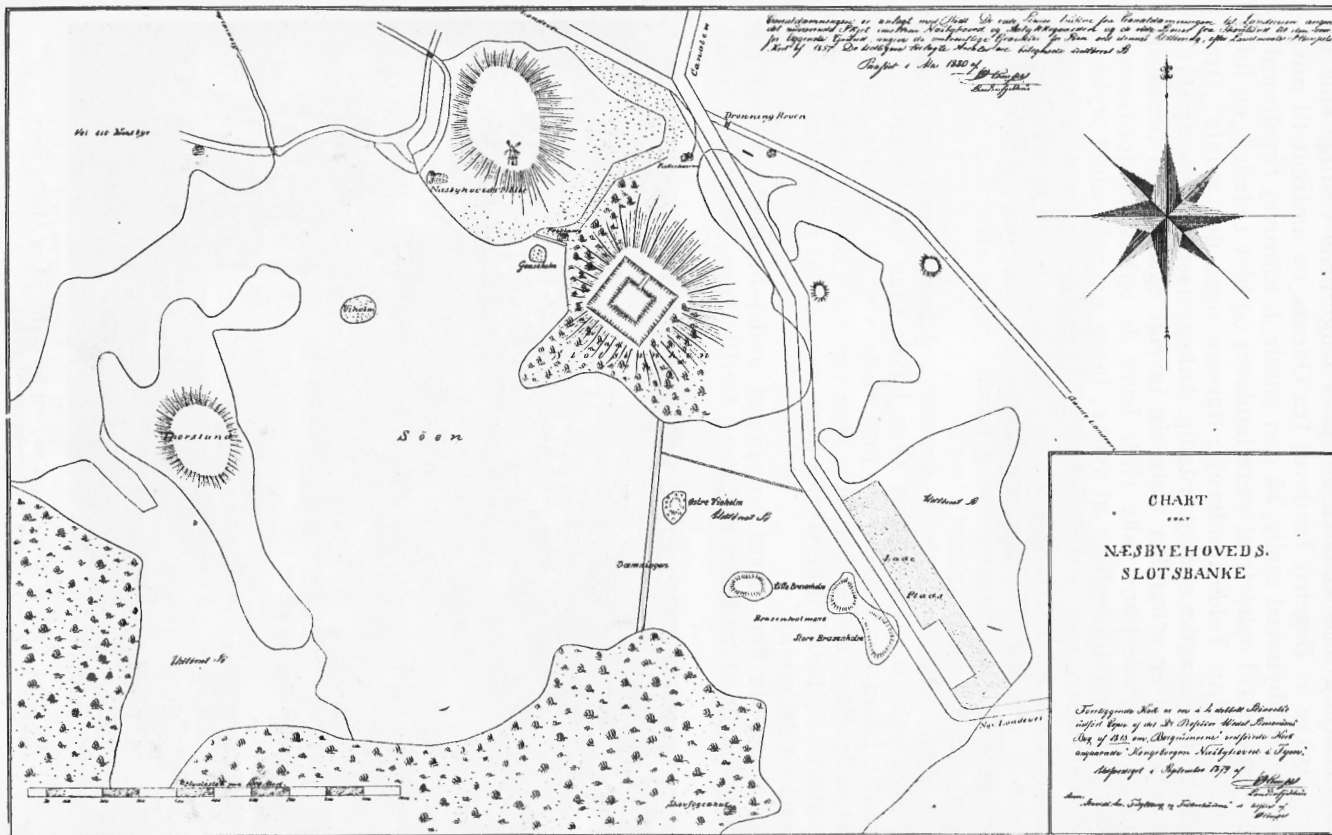
Billede 3. Gammelt billede af kanalens oprindelige havnebassin.

nåede man dog kun at få 50 meter af dæmningen færdig. — Dette arbejde fortsattes i Januar og Februar i det følgende år (1798) med 40—70 mand, hvorefter det i December genoptoges med 30 mand og — med kortere afbrydelser — vedblev indtil midten af året 1800, da dæmningen var helt færdig. Det tilbageværende vand i den fradæmmede del af søen blev nu pumpet over i hovedsøen (mod vest), et flodmål blev fastsat (ved landvæsenskommissionsforretninger d. 11. April og 12. Juni 1800<sup>14</sup>) og afmærket, så det altid kunde vides, hvor højt mølleren i Næsbyhoved vandmølle måtte opstemme vandet i søen. Og først nu kunde gravning og opmudring af den del af kanalen, som skulde gå gennem den da nogenlunde tørlagte sødel (og berøre øen Store Brasenholm) påbegyndes. De øvrige strækninger af kanalen, som alt gennem fire år havde været under nogenlunde regelmæssigt arbejde af større arbejdsstyrker, var da tildels færdige. Imidlertid skete der i en del af året 1801 en standsning i kanalarbejdet, idet så mange mænd var indkaldte til krigstjeneste, at arbejdskraft ikke kunde fremskaffes; så det var først hen på sommeren (i August 1801), at kanalarbejdet gennem den tørlagte Næsbyhoved sø rigtig begyndte. Efter vinteren tog man i April atter fat med kraft, og indtil høsten (1802) var mellem 200 og 250 mand i travl virksomhed på den gamle søbund; i høstens tid indskrænkedes tallet til 40, men øgedes derefter til 70 mand. — Ved udgangen af året 1802 var kanalrenden i hovedsagen tilvejebragt; ligeledes havnebassinet, som altså lå i den forudmsø. Det blev 200 m langt og 30 m bredt = 0,6 hektar eller godt 1 td. land.\*)

Men endnu var der dog betydelige vanskeligheder at overvinde, før kanalen kunde tages i brug. Den bløde sødynd og tørvemasse i dens sider vilde glide ud, og bunden slog op, så der gentagende måtte foretages opmudringsarbejder. Den 13. og 14. September 1803 indtraf en voldsom stormflod fra nord, så vandet steg mere end 1 meter over daglig vande, dæmningerne langs kanalen blev på flere steder gennembrudt, store masser af jord og sand skylledes ind i kanalen, og atter måtte der tages fat på nye oprensninger.

Men endelig oprandt den store dag, da det første skib sejlede ind. Det var den 7. Oktober 1803, at den flagsmykkede jagt „Neptunus“ af København under hurraråb og kanonsalut løb ind i det nye havnebassin. I beretningen derom udbryder et af Odensebladene<sup>16</sup> begejstret: „At det var Neptunus, Havets Gud selv, der aabnede Canalen, maae sikkerligen spaae gode Følger for den kommende Tid.“

\*) De nuværende havnebassiner breder sig tilsammen over en flade af 126000 kvadratmeter eller 12,6 ha.<sup>15</sup>



Kortet viser kanalanlæg og landevej gennem søen samt udtøringer før 1863.  
(Enkelte rettelser og tilføjelser af forfatteren.)



Samtidig med kanalen anlagdes langs dens vestlige side det ny stykke af Bogense landevej fra Odense og omtrent til nuværende Næsbyhoved mølle, så den gamle Jordbrovej fra dronning Christines tid ophørte at være landevej og blev i stedet „en liden skovvej“ (nu Tolderlundsvej), ligesom også den gamle „Dronningebro“ aflagdes som overflødig. Anlæggelsen af dette ny stykke landevej over søbunden viste sig iøvrigt også meget besværlig, idet den bløde bund ikke vilde bære de opkastede jordmasser, der i længere tid vedblev at synke; langs havnebassinet trykkede de den vestre side af bolværket ud i bassinet, og ved et torden-skyl den 5. Avgust 1804 sank en strækning på 30 meters længde og 6 meters bredde i kanalen. Ligeledes sank sten- og grusbelægningen på lossepladsen stadig i bunden, og atter krævedes der oprydninger og istandsættelser.

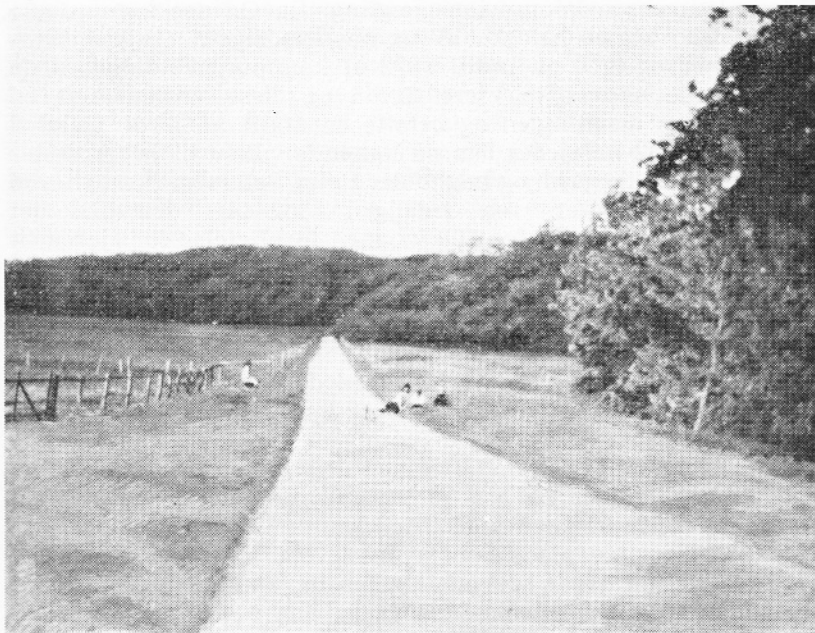
Også med den opførte dæmning gennem søen fra Næsbyhoved skov til Åløkkegårds skov havde man vanskeligheder og måtte foran denne anbringe lave risgærder og stenfyld. At folk stjal fjællene af det bolværk, som var sat i dæmningen, skulde naturligvis heller ikke styrke dens ævne til at holde stand imod søens udskylning.

Alt dette her nævnte og meget andet medførte selvfølgelig betydelige uforudsete udgifter. Dertil kom pengenes nedad-



Billede 4. Parti af dæmningen mellem Næsbyhoved og Åløkke skov.  
(set fra Næsbyhoved skov).





Billede 5. Gangstien på dæmningen (set mod Næsbyhoved skov).

gående værdi i de års „inflationstid“. Det oprindelige overslag over de samlede udgifter ved kanalens anlæggelse til ca. 75000 rigsdaler kunde derfor ikke holde. I stedet blev udgifterne ialt ca. 170000 rigsdaler.

Deri var også indbefattet udgifter til ekspropriation, godtgørelse af skade o. s. v. Derom måtte iøvrigt ofte føres langvarige forhandlinger. Med møller Kaarup, Næsbyhoved vandmølle, kom man hurtig tilrette. Som erstatning for den ved inddæmningen skete vandformindskelse i Næsbyhoved sø gjorde han kun krav på bevilling til at opføre en vejrmølle og på at få godtgjort den told, han vilde komme til at betale for materialerne til møllebygningen. Vanskeligere var forhandlingerne med ejeren af Åløkkegård, kammerråd Leth, som forlangte 5000 rdl. i erstatning for tab af fiskeri, gærdsel, rørskær m. m.; senere nedsatte han sit forlangende til 2000 rdl., og sluttelig nøjedes han med en godtgørelse af 300 rdl. — Også angående den anlagte dæmning over Næsbyhoved sø var der stridigheder mellem Leth og kanalkommissionen, der var utilfreds med, at han ikke vilde deltage i vedligeholdelse af dæmningen, skønt hans kreaturer fra den udtørrede søgrund gik over dæmningen for at drikke i søen; heller ikke vilde han deltage i gravning af en grøft foran dæmningen til at hindre kreaturerne i at gå op på denne. Striden blev først bilagt i 1816

ved en landvæsenskommisionsmægling. Da Odense kommune i 1858 afkøbte staten hele kanal- og havneanlægget,\*) fulgte dæmningen med og blev nu indtil 1872 af kommunen udlejet til de tilgrænsende skoves to ejere, imod at disse vedligeholdte en gangsti langs dæmningen og betalte en afgift af 2 rdl. årlig. I tiåret 1872—82 udlejedes den på lignende vilkår til jægermester Steenbach, Åløkkegård, og bogholder Helm Petersen, Næsbyhoved møllegårds forpagter,<sup>17</sup> og endelig i 1882 blev den tilskødet jægermester Steenbach for 100 kr. med forpligtelse for ejeren til at vedligeholde en gangsti af „mindst 2 alens bredde“.<sup>18</sup> Denne gangsti benyttes endnu, mens den svære dæmning efterhånden er omtrent udjævnet; kun nærmest Næsbyhoved findes et lille parti af den nogenlunde bevaret (se billederne 4 og 5).

Dæmningens græsningsværdi betød dog kun såre lidt i sammenligning med det engareal, som ved tørlægningen blev indvundet. Hele det parti øst for dæmningen, som ved kanalens og landevejens anlæggelse ophørte med at være sø, havde et flade-fang af henimod 30 ha (ca. 50 td. land). En del af dette areal optoges af selve kanalen med dens dæmninger og bredder, dens havnebassin og ladeplads samt af landevejen, mens en anden del (de inderste udtørrede søvige) lå østen for kanalen ind mod Tolderlundsvej og tilfaldt Tolderlund og andre derværende ejendomme.<sup>19</sup> Omkring ved halvdelen af det udtørrede areal lå dog mellem den ny landevej og den foran omtalte dæmning; hovedparten af dette, ca. 11 ha (20 td. land) tilfaldt Åløkkegård og resten, ca. 2 ha (3—4 td. land), Næsbyhoved møllegård.<sup>20</sup>

— — Atter havde mennesker grebet ind i søens udvikling og denne gang på en afgørende måde: Man havde nu berøvet den gamle sø en væsentlig del af dens område og forvandlet dette til moderne færdselsveje både tillands og tilvands, til frodige, grønne enge og til ny plads at bo og bygge og virke på for det kommende Stor-Odense.

### III. Øerne i søen.

Når Næsbyhoved sø havde sit leje inde i det bakkede istids-landskab tæt nord for Odense, og søens oprindelige bundflade — som omtalt i forrige afsnit — også var meget uregelmæssig, ligger den formodning nær, at nogle af disse bakketoppe og højder har raget op over søens vand som øer. Dette har da også været tilfældet. Ja, skulde man dømme efter udtalelser i nogle gamle breve og registre fra Sct. Knuds kloster i Odense, måtte man endda kalde søen *overmåde* ørig. I et af disse breve (fra 1455) omtales „nogenn eyendom, szom er kommen ffraa [Skt. Knuds] closther medt woldt och wretth emodt all logh och retth“, og derimellem nævnes: „Astroppe, Vrebotthe, Heszlebiერიigh, Ruebie-

\*) for 100000 rigsdaler.

riigh, Torszlundt, Ackemadt, Bromadt, Paamadt, Brydemadt, som liigghe y Neszbyhoffuetzs szøø". Og i et senere register (fra 1548) over klosterets ejendomme betegnes den samme række navne udtrykkelig som „nogle holme i Næsbyhoved sø" (der med vold og uret var klosteret frakommet).<sup>1</sup> Mellem disse nævnte holme findes endda kun én af de senere kendte; så når disse yderligere føjedes til, vilde antallet jo blive meget anseligt.—Men når de gamle brevskrivere og registerførere henlægger alle disse nævnte arealer „i Næsbyhoved sø" som „holme" (d. v. s. øer), turde dette være en fejltagelse. Således må utvivlsomt „Astroppe" henføres til det tidligere Sct. Hans landsogns østlige del og andre af navnene til endnu længere bortliggende steder, mens navnene „Ackemadt, Bromadt, Paamadt og Brydemadt" sandsynligvis er betegnelser for mose- og engarealer (fynsk „mae" = eng), hvoraf i hvert fald nogle vistnok har ligget — ikke i Næsbyhoved sø, men som dele af søens lave kyster.

Sikkert er det dog, at søen har været rig på øer. De ældste foreliggende kort viser det; og allerede i Pontoppidans „Den danske Atlas" (III. 1767) nævnes mellem de fynske øer „Thorslunde" og „Brasenholme (store og lille)" — d. v. s. søens tre største øer.

Oprindeligt har sikkert flere områder, som lå udenfor den egentlige sø og begrænsede denne, været vandomflydte holme, både Næsbyhoved slotsbanke, Fuglesangsbanken („Lille Fuglesang") og den nordvest for denne — mellem Bogense landevej og Stavisåen — liggende højde („Store Fuglesang"). Ligeledes lå i søens nordøstlige vig Egholmen — vistnok i sin tid to øer: Store og Lille Egholm, senere sammengroet til én ø: Egholmen.<sup>2</sup> Disse her nævnte højders øtilværelse ligger dog så langt tilbage i dunkelhed, at de ikke her kan blive gjort til genstand for omtale. Heller ikke vil vi opholde os ved de enkelte ganske små, navnløse holme, som til alle tider fandtes i søen, især i dens østligste partier. Men tilbage bliver *seks navngivne øer*, som indtil udtørringerne i nyere tid var almindelig kendte (se kortet side 523).

Østligst lå Brasenholmene — et navn, der antagelig hidrører fra det omgivende søpartis rigdom på brasener. Af disse to øer lå *Store Brasenholm* længst mod øst. Dens areal har udgjort flere hektar; men dets nøjagtige størrelse kan næppe oplyses, da øen allerede under kanalgravningen i årene omkring 1800 delvis forsvandt, idet kanalen berørte den, og den ny landevej (Kanalvej) samt vejen fra landevejen til Ålækkegårds skov blev anlagt over dele af den.<sup>3</sup> Endnu bemærker man landevejens stigning over den fordums ø. — Den tilbageværende del af øen henlå længe som en med store elme bevokset banke. Først mange år senere afgravedes den lidt efter lidt; en del af jordfylden solgtes som ballast til udgående, lossede skibe og kørtes da på trillebøre over landevejen hen til disse skibe i havnebassinet. — I sin tid fandtes på

St. Brasenholm et kalkbrænderi, hvortil råkalken førtes andensteds fra.<sup>4</sup>

*Lille Brasenholm* lå nær ved sin „Store“ navne, kun lidt mere mod nordvest. Dens areal opgives til 17000 kv.-alen (omtr. 7000 kv.-meter, 0,7 hektar eller omtr. 1½ td. land.<sup>5</sup> Også denne ø, hvis højeste punkt nåede 4,7 m over havet, henlå efter udtørringen (ved kanalgravningen) som en skovbevokset bakke i engen mellem landevejen og den foran omtalte Næsbyhoved-Åløkke dæmning. Bakken blev først afgravet i 1919. Endnu findes lidt krat på dens tidligere plads.

Ikke langt fra Lille Brasenholm, atter lidt nordvest for denne, lå tæt op ved dæmningsens østside den *østre Vieholm* (Wideholm), 1628 kv.-meter stor (ca. ⅓ ha eller omtr. 2½ skp. land), bevokset med skov af eg og elm.<sup>6</sup> Den ligger der endnu som en lille, lav bakke, kun hævende sig 2,7 m over havet. Den er nu skovklædt af høje, unge ege og ses let fra Kanalvej; om foråret dækkes skovbunden af hvide anemoner. — På adskillige af de ældre kort findes øen ikke afsat, på andre har den intet navn, og angående navnet synes der at have været en del usikkerhed. I flere skøder og andre adkomstdokumenter og i kanalkommissionens papirer benævnes den dog som den ene af Vieholmene; men på nyere generalstabskort kaldes den Egholm — et navn, som den ikke har båret i ældre tid, men som man rimeligvis har hentet fra den foran nævnte gamle ø „Egholmen“.

De tre andre øer fandtes i det større søområde vest for dæmningen. Nærmest denne lå en lille holm — så lille, at den slet ikke findes på kortene. Den var beliggende i søens udkant, nedenfor Fuglesangsbanken og ikke langt fra Fuglesangshuset. Den blev almindeligst kaldt *Gåseholm*, fordi den var tilholdssted for gæssene fra Næsbyhoved møllegård.<sup>7</sup> — På denne lille ø blev i sin tid fundet en jærndolk fra middelalderen; og da man i året 1899 afgravede holmen, fandt man forskelligt af interesse, således rester af et bolværk med fortøjningspæle af eg samt rester af et teglstensfundament med murbrokker og jærnslogger, der kunde tyde på, at den gamle borgsmedje her har haft sin plads.<sup>8</sup> — Også denne ø var træbevokset. Endnu kan dele af træstammer ses ligge i den udjævnede jord.

Størst interesse knytter sig dog til de to øer, som fandtes længst mod vest i søen.

Dér, temmelig langt ude i søen, omtrent midtvejs mellem Næsbyhoved slotsbanke og søens nordvestlige kyst, lå den lille ø *Vieholm* (den vestre), som i dansk videnskab er både kendt, berømt og omstridt. Øen findes nu ikke mere, idet den for mange år siden desværre blev afgravet og udjævnet i engen. Men det vides, at dens størrelse ikke var imponerende, kun godt 1500 kv.-m (ca. ⅓ ha eller godt 2 skp. land,<sup>9</sup> og i ydre henseende var den i



Billede 6. Den østre Vieholm. Fot. S. Werner.  
(Et vandfyldt bassin i forgrunden kan se ud som et søparti.)

det hele taget ikke særlig bemærkelsesværdig. Men navnet Vieholm og dens beliggenhed *kan* tyde på, at denne uanselige ø i sin tid var intet mindre end det geografiske midtpunkt for vore gamle forfædres åndelige forestillinger. Ganske vist har nogle ment, at navnet (Viholm, Vieholm) simpelthen betyder „Vidjeholm“ (på Fynsk „Vieholm“), fordi der på og omkring øen voksede en del pilebuskads, de såkaldte „vidjer“ (på Fynsk „vier“); og denne antagelse fandt man bekræftet ved, at navnet på denne og den foran omtalte østlige ø ved dæmningen i nogle skøder og lignende papirer i nyere tid ofte blev skrevet „Wideholmene“ ell. „Wiedeholmene“. Men selv om måske denne betydning i nyere tid har været lagt i navnet — hvilket var naturligt, da ordet i sin gamle, oprindelige betydning forlængst var gået ud af levende talebrug, ligesom også de forhold, hvortil det knyttede sig, forlængst var glemte —, så er der dog intetsomhelst til hinder for, at navnet oprindeligt kan have haft en helt anden betydning. Hvad vægt ligger der på, at en stavemåde i nogle tilfælde er brugt i de sidste 150—200 år for et navn, der sandsynligvis er flere tusinde år gammelt? Og det ældgamle ord Viholm (Oldnordisk „veholmr“) havde kun én betydning: „den hellige holm“, offerstedet. De fleste kyndige antager da også, at navnet stammer fra dette gamle ord. Allerede den lærde sprogmand og historiker Fynboen



N. M. Petersen fremsatte og begrundede denne opfattelse.<sup>10</sup> Såvel han som flere senere forskere (bl. a. H. V. Clausen) betragter Odense og omegn som et af hjemstederne i Norden for den nye asatro og den dermed følgende nye kultus og kultur, der her fra bredte sig videre ud. N. M. Petersen m. fl. mener endogså, at mange stednavne i omegnen af Odense vidner om befolkningens asadyrkelse: Åsum (Asheim), Bellinge, Beldringe (Balders enge), Fraugde (Fraugswith, Frøs el. Freys skov)<sup>11</sup> o. s. v. Og selve navnet Odense stammer som bekendt fra „Odinsvi“ eller „Odinsve“, \*) d. e. Odins helligdom eller offersted, der allerede omtales i Knytlingesaga; og mange er jo de myter og sagn, som sætter Odin i forbindelse med Odense. Men hvor selve gudens vi eller helligdom lå, er ukendt. Tanken falder da naturlig på den nærliggende ø, der bar det mystiske, hellige navn og lå i den sø, ved hvilken — ifølge et gammelt sagn — Odins grav skal have været.<sup>12</sup> Måske har N. M. Petersen og de andre lærde ret i deres opfattelse, at den berømte helligdom — Odins hov eller tempel —, hvor man ofrede til den højeste af guderne, virkelig har haft sin plads her på den lille ø i Næsbyhoved sø. Tanken støttes yderligere af den kendsgerning, at man i andre egne ofte finder Odins vi nær ved steder, som er helligede Thor.<sup>13</sup> Og dette var netop tilfældet for Viholm.

Ganske nær ved denne lå nemlig *Thorslund*.

Denne var den største af alle øerne i Næsbyhoved sø — langt større end alle de andre omtalte fem øer tilsammen, idet dens areal udgjorde godt 15 hektar (27½ td. land).<sup>14</sup> Gamle kort viser, at den oprindelig har været adskilt i to øer: Store- og Lille Thorslund (se kort side 513), og dette bekræftes i vore dage af en moselavning tværs over dens sydlige del. De øvrige jorder består af frugtbar moræneler. Øen har haft dybe indskæringer og et meget uregelmæssigt omridt, der — set fra nordvest — godt kunde minde om en kæmpemæssig, højhælet støvle.

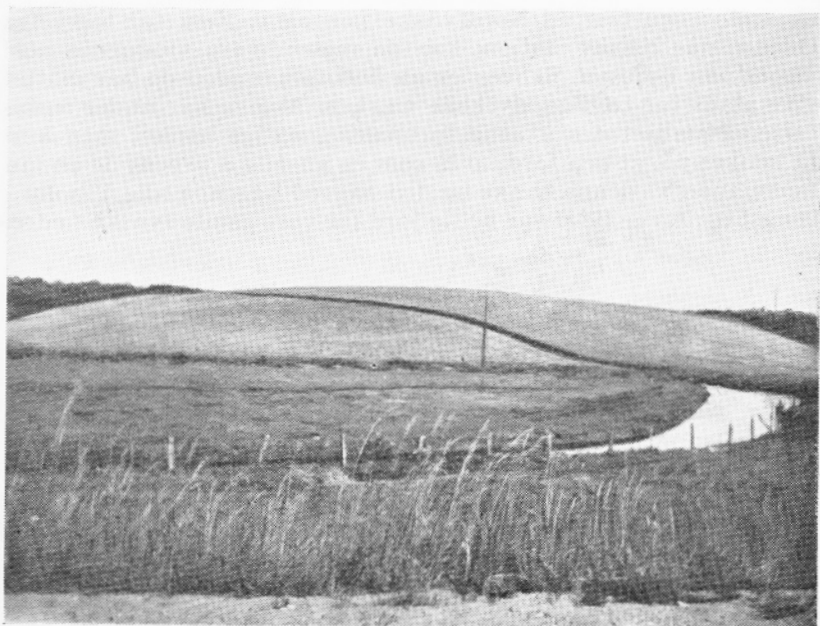
Thorslund fyldte godt i søens rummelige vestparti og hævede sig til forholdsvis anselige højder (højeste punkt 13,3 m over havet). Det var iøvrigt en smuk, skovrig ø. I nyere tid søgte lystfiskerne fra Odense broderlige fiskerselskab \*\*) — efter den første formiddagsdyst i den varme sommer — op i skovens svale skygger for der at nyde frokosten under de skønne bøge, hvorom de sang i en af deres fiskersange:

„Ved Thorslund vi ankre og søge et Sted  
i Skoven, hvor Bøgene skygge,  
der sætte vi alle fornøjet os ned  
og tale om Fiskernes Lykke.“<sup>16</sup>

\*) I fynsk folkemål afkortet til „Oense“ (sml. folkesprogets afkortning af „Odinsdag“ til „Onsdag“, fynsk „Oensdag“).

\*\*) Derom mere i næste afsnit.





Billede 7. Thorslunds banke set fra banelinjen. (I baggrunden skimtes: tilvenstre Næsbyhoved skov, tilhøjre Åløkke skov. I forgrunden ses en bugtning af Staviså).

Eller i sangen „Til Frokosten i Thorslund“:

„Thi i disse Bøges Skygge  
nyde vi en sjelden Lykke  
og en sjelden Morgenstund!“

At Thorslunds skove var af gammel dato, fremgår af et dokument fra 1244, hvori øen omtales som „*Silva Thorslund dicta apud Othenas*“ („Skoven Thorslund kaldet, ved Odense“).<sup>17</sup>

Men i selve øens navn Thorslund (lund = skov) har man dog det ældste vidnesbyrd om dens skovrigdom. Og det var *Thors skov*, helliget den populære gud, som folket yndede at afbilde. Måske har her stået et gudehus med hans billedstøtte. Dog, derom vides intet. „Om der i denne Lund engang er bleven bygget et Hov for Guden, og hans Billedstøtte anbragt deri, eller om man har hyldet ham i Træernes Skygge, maa staa hen“ (H. V. Clausen).<sup>18</sup>

Nu ligger den gamle ø som en banke i den unge, grønne eng. Og ganske nær ved dette sted, hvor måske Thor i hedenold kørte med sine bukke, mens Odin ifølge folketroen red gennem luften på sin ottefodede ganger,\*) — farer nu vor tids moderne ildhest

\*) Se herom under afsnit „Overleveringer, sagn og folketro“.

og motorvogn hen ad Nordfynske jærnbane. Kort før toget fra Odense når Næsby station, kan de rejsende fra vinduerne tage Thorslund i øjesyn. Skoven er nu helt forsvunden og har måttet give plads for frodige, dyrkede marker. Mange har under forbi-farten beundret den kraftig formede, prægtige banke; men kun få tænker på, at den fordum lå som en anelig ø i søen; og endnu færre aner, at denne banke og den bagved liggende lille Viholm i længst henfarne tider var hellig jord for vore gamle fynske fædre.

#### IV. Søens betydning for søfart, fiskeri, mølledrift m. m.

Det er vist ret almindeligt, at når nutidsmennesker tænker på Næsbyhoved sø, der engang bredte sig nord for Odense, forestiller de sig det store søområde henligge uden betydning og nytte. Denne forestilling er dog ganske fejlagtig. Søen har lige fra landsdelens ældste bebyggelse indtil udtørringen i nyere tid kunnet både „gavne og fornøje“ mennesker.

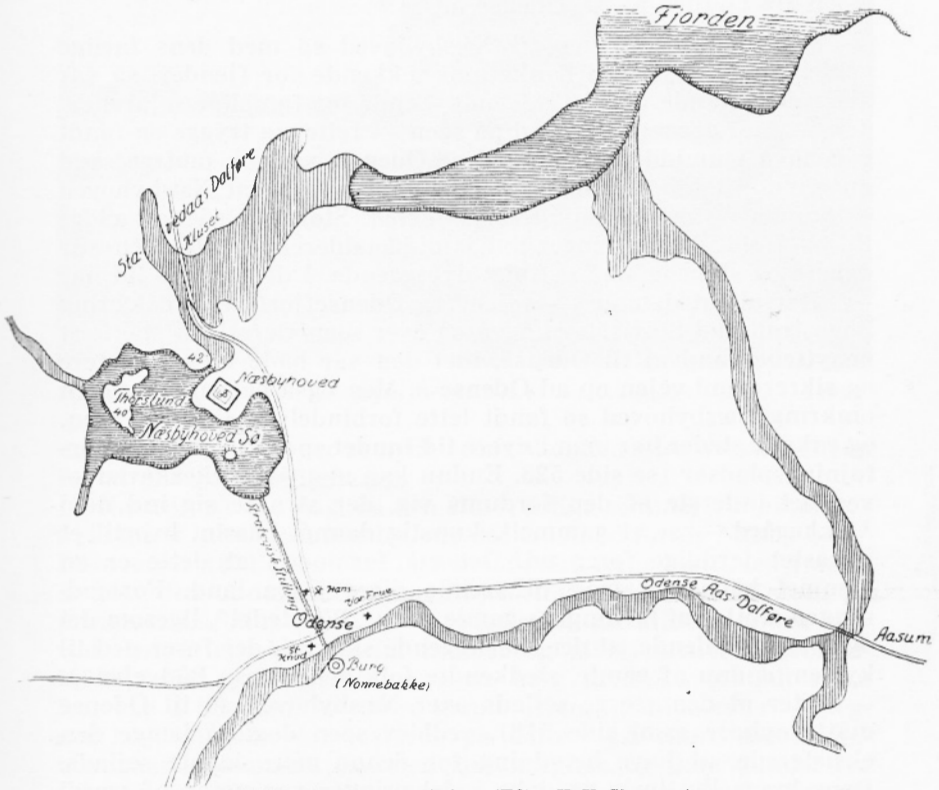
Allerede i de forhistoriske tider frembød denne sø, der lå godt gemt, med indsejling fra fjorden ad Stavisålavningen og selv sejlbar og fiskerig, udmærkede betingelser for *nybyggeres bosættelse* ved dens bredder og på de høje kyster omkring den. Næppe noget andet sted i denne egn af Fyn har kunnet frembyde så gode betingelser for bosættelse, og det er derfor højst sandsynligt, at Odenseegnens ældste bebyggelse har været her. Flere lokalhistorikere har ment, at der i sin tid skal være fundet spor af ældgamle menneskeboliger i søen — de såkaldte pælebygninger.<sup>1</sup> Sikkert er det i hvert fald, at de i egnen fundne våben og redskaber bevidner menneskers færden her allerede i den ældste stenalder<sup>2</sup> for mere end 6000 år siden.

„Der blev jaget med Økse og Lanse af Flint;  
der blev fisket i Læ af den lunende Klint.“

(*Sophus Michaëlis.*)

Da asalæren senere vandt indgang hos egnens befolkning, og søens holme helligedes de høje guder (se side 528 flg.), har dette sikkert givet øget vækst i bebyggelsen omkring søen. Odins by i dens umiddelbare nærhed voksede sig stor, og da en så anelig by i hine usikre tider måtte beskyttes mod ydre fjender, fik Næsbyhoved sø en særlig betydning for byens sikring, men var tillige — mener H. V. Clausen<sup>3</sup> — del af en forsvarslinje, der skilte Østfyn fra Nord- og Vestfyn. Søen har i så fald været et vigtigt led i *byens og egnens forsvarslinje*. Denne opfattelse synes så indlysende rigtig ved en betragtning af egnens daværende naturlige forhold: I nord og nordøst hegnedes Odensefjord, Bogøstrand (med Stavisålavningen) og Næsbyhoved sø; mod øst

og syd — lige fra havet og helt op til Nonnebjergtet — Odense å. Mellem disse to linjers endepunkter var der kun en afstand af 12—1300 meter, og muligvis har de været forbundne ved et forsvarsdige fra søen til åen. Dette vides dog ikke, da Odense by forlængst har bredt sig over det pågældende område. Men vist



Billede 8. Forsvarslinjen. (Efter H. V. Clausen.)

er det, at bægge forsvarslinjer afsluttedes med en befæstning: Borgen på Næsbyhoved banke i nord og „Burg“ på Nonnebjergtet i syd, så den smalle indgangsport mellem disse i alle tilfælde let lod sig forsvare med ringe mandskab, mens de fynske ledings-skibe ude i havet sørgede for resten. — Her var således af naturen selv dannet en værdifuld strategisk linje, hvori Næsbyhoved sø var et led af stor vigtighed.

Trods al sikring skal det alligevel være lykkedes Venderne omkring midten af 11-hundredtallet (måske 1143) fra Bogøstrand og Stavisålavningen at bryde igennem snævringen mellem Fuglesangsbanke og Næsbyhoved banke, idet de ved indsejlingen til søen må have ødelagt Næsbyhovedborgen, før de derefter

trængte ind til Odense, som de plyndrede. Dog ser det ud til, at de ved den lejlighed har fået så stor respekt for det højtliggende Næsbyhoved, at de ikke ønskede at forny bekendtskabet, da de nogle år efter atter trængte ind til Odense og gentog plyndringen, men da har undgået Næsbyhoved sø og i stedet taget vejen fra fjorden op ad Odense å.<sup>4</sup>

Men var indsejlingen til Næsbyhoved sø med dens farlige vogter på Næsbyhoved banke afskrækkende for fjender, så var den i disse gamle ufredstider indbydende for fredelige søfarende, der — efter at være nået ind på søen — følte sig trygge og fandt god havn i umiddelbar nærhed af Odense, vistnok omtrent ved nuværende toldbod.<sup>5</sup> Det er derfor en selvfølge, at Næsbyhoved sø har haft stor betydning for søfarten. Størst dog i den ældre tid — i oldtiden og noget ind i middelalderen —, da søen var dybere og skibene små og lidet dybtgående. I den ældste tid har — efter alt at dømme — vejen fra Odensefjordens indskæring Bogøstrand ad Stavisålavningen og over søen været den stærkest benyttede vandvej til Odense, idet den var både meget kortere og sikrere end vejen op ad Odense å. Men også beboerne i egnen omkring Næsbyhoved sø fandt lette forbindelsesveje over søen, og enkelte steder har man i nyere tid fundet spor af ældgamle fortøjningspladser (se side 528. Endnu kan man i Åløkkeskoven — ved det inderste af den fordums vig, der strakte sig ind mod Åløkkegård — se et gammelt, kunstig dannet bassin, hvortil et opkastet jorddige fører ud. Det må formodes, at dette er en gammel bådehavn med tilhørende digevej fra land. Formodningen støttes af lavningens gamle navn „Bådstedet“, ligesom det også er påfaldende, at den nærliggende skovvej, der fører ned til kysten, endnu af gamle, stedkendte folk benævnes „Bådvejen“). — Efter at den større sejlads over Næsbyhoved sø til Odense måtte ophøre (sml. side 518), vedblev søen dog, så længe den eksisterede, at have betydning for denne mere lokale sejlads. Dens lange kystlinje og dybe indskæringer var netop af værdi for den lokale samfærdsel, og dertil kom dens forbindelse med Stavisåen, der langt ind i landet mod nordvest var sejlbar for småbåde. Oppe ved den gamle landsby Næsby, hvor åbredningen udvidede sig til et søparti, ejede de fleste af bøndergårdene, som lå ved åen, en eller flere både. I Næsby Møllegårds have ses endnu de to gamle kastanjetræer, som den nuværende ejer\*) kan fortælle om, at til disse blev i sin tid hans farfaders båd fortøjet, når den lå ved søbredden, nogle få alen fra træerne. Denne båd må iøvrigt have været forholdsvis rummelig, idet den kunde rumme hele familien m. fl. (ialt ca. 10 personer), når de sejlede

\*) Gårdejer Hans Thune-Nielsen. •



Billede 9. Bredningen ved landsbyen Næsby (fra en oversvømmelse i sommeren 1931).

ud på små lystture for at nyde søens skønhed eller over til Tarup for at aflægge familjebesøg.

Navnlig på den dag, da den store, årlige sommerfest afholdtes i „Bispens lund“ ved Næsby, var der travlhed for de Næsby både. I årene før 1831 afholdtes festen som skt. Hans-fest. Men i dette år blev den under særlig stor højtidelighed fejret d. 28. Juni på prinsesse Caroline Amalies \*) fødselsdag. En kilde i lunden blev ved denne lejlighed festlig indviet og givet navnet „Carolinekilde“ efter prinsessen; og i en lang årrække afholdtes nu festerne d. 28. Juni. — Disse gamle „Carolinekildefester“ betegner højdepunktet for festerne på dette sted. Store menneskemængder strømmede sammen fra omegnen og ikke mindst fra Odense — „tilvogns, tilfods, og paa Baade over Næsbyehoveds skovomkrandsede Søe og Aae“ („Fyens Stiftstid.“ 1838) for at deltage i disse fester „og mindedes med glade Følelser den Fyrstinde, som Man her i Provindsen har elsket, længe før Kronen sattes paa Hendes tidligen af Naturen kongeligt formede Pande“ („Fyens Stiftstid.“ 1841). Sejlturen til mødestedet kunde være ret anelig: først tværs over søens hovedparti, så norden om Viholm og Thorslund og op ad Stavisåen til bredningen ved landsbyen Næsby. Her drejede bådene ind i den lille kanal, som — for at lette forbindelsen mellem Næsby og „Bispens lund“ — var anlagt fra Stavisåens dyb ind til lunden. — De fleste fodgæn-

\*) gift med prins Christian (den senere kong Christian 8.), på den tid guvernør over Fyn og boende på Odense slot.

Saa sandt er det at ingen Sorgens Nat  
 kan være tung og trist, ja sort tilvisse  
 som den, naar Døden saa uventet brat  
 berøver Faer og Moer en saadan Skat,  
 et saadant Sønnepar saa kjært som disse.  
 Forældre! Over Sorgens Nat lad hist  
 ved Gjensynshaabets Stjerne Blikket dvæle!  
 Der skal I favne Eders Smaa forvidst  
 engang hos Børnevenden Jesus Krist!  
 Farvel Elever! Fred med Eders Sjæle!  
 I Hjem og Skole staaer jert Eftermæle.

Kl. . . ."

(utvivlsomt de forulykkedes lærer, lokalhistorikeren  
 S. H. Clausen, Odense.)

Af denne triste begivenhed ses det, at søen om vinteren tjænte om *skøjtebane*, og den blev i høj grad taget i brug som sådan. Adskillige gamle folk kan endnu fortælle om den store tilstrømning af børn, unge og ældre til skøjteløbningen på søen. Her kunde de fornøje og forfriske sig og samle sund varme. Boder og telte med kager og andre lækkerier var der nok af både på land og ude på isen; og blev nogle for trætte, kunde de ty ind til „Hansen i rørene“ — værten i det lille traktørsted i Fuglesangshuset. Her kunde de hvile ud og styrke sig ved de rare ting, man dér havde at byde på, såsom duftende kaffe, varmt øl „med en pind i“ m. m. Havde de besøgende tiden til rådighed, kunde de endogså om aftenen her få sig en svingom sammen med andre unge.

At den isbelagte sø ikke blot var en skøjtebane til ungdommens fornøjelse, men også var af værdi som færdselsvej for de omboende — navnlig dem, der ikke ejede båd —, siger sig selv. Når søen lå åben, kunde sådanne folk, der boede ved hver sin side af den, selv om der kun var kort afstand mellem bredderne, kun komme til hverandre ad lange omveje om søen. Men isen dannede vej for alle — uanset om de var bådejere eller ikke.

— Varigst betydning gennem de skiftende tider fik søen dog for *fiskeriet*.

I et noget højstemt og temmelig knudret, men velment digt fra 1789 hedder det om fiskeren på Næsbyhoved sø:

„Hist nøisomme Fisker sig moerer med Sang,  
 Flidlønnende fiskefyldt Garnet fremtrækker  
 Af Dybet; han mættes, og føler ei Trang  
 Til mere: han aldrig i Barmen opklækker  
 Den skeelende Nid, til hans straaetagne Boe  
 Den aldrig sig vover, han stræbsom faaer Brødet  
 Af gavmilde Søe, og det nyder i Roe,  
 Og Overflod ofte hans Kaar har forsødet.“<sup>10</sup>



Når digtet her taler om søens fiskerigdom, er det i god overensstemmelse med den historiske virkelighed. Allerede i de ældste tider har søen haft betydning for fiskeri. Historikeren Vedel Simonsen formoder endog, at landsbyen Næsby skylder det fordelagtige fiskeri sin oprindelse.<sup>11</sup> Dette vil vi nu lade stå hen. Men en talende kendsgerning er det, at der allerede i middelalderen var stridigheder om fiskerettighederne i søen. I flere gamle „Pergamentzs och papiersbrefwe“ tales om retten til „fiskerii vdti szøenn“. Således omtales i året 1432 Rikard Reynikesøns og efter ham sønnen Roberts ret til „friet Fiskerie“ på deres del af søen, „nemlig fra Aalykken, Hundslund, Ulvekilsruth og den i Søen beliggende lille Øe Thorslund kaldet“,<sup>12</sup> mens der i året 1499 tales om „Bend Fiskers Beviis aldrig at have fisket i Nesbyhoveds Søe uden paa Klosters \*) Grund, hvor det ham var tilladt“.<sup>13</sup>

Gode købere til fisk fra Næsbyhoved sø kunde sikkert altid findes i den folkerige by Odense (med de store klostre) og på Næsbyhoved slot — på sidstnævnte sted ikke mindst i de år, da den fromme dronning Christine (kong Hans' dronning, søster til Morten Luthers landsherre og velynder, den berømte kurfyrst Frederik den vise) boede dér. Hun overholdt nøje de foreskrevne fasteregler, og i slottets husholdning brugtes derfor mængder af fisk, ligesom hun ikke så sjældent glædede munkene i Gråbrødre kloster i Odense med en lille sending.<sup>14</sup> Vel lod hun hente megen fisk i Kerteminde og fik store sendinger endnu længere borte fra; men det fejler dog næppe, at adskillige af de mange småindkøb af ferskvandsfisk (aborrer, laks og navnlig ål), som hendes regnskaber fortæller om, er kommen fiskere fra Næsbyhoved sø tilgode. Desuden lønnede hun en tid en særlig fisker („Niels Fisker“) i sin tjeneste, og han brugte sin fiskeruse så flittig, at hun kort før sin død måtte give ham 7 mark — den gang en betydelig sum — til en ny Ruse.<sup>15</sup>

At fiskeretten på søen også i den følgende tid af de omboende ejere blev anset for meget værdifuld, kan ses af flere gamle, mærkelige retsdokumenter. I året 1558, „den Fredag næsteften hellig Trefoldigheds Søndag“, faldt der således herredagsdom i Nyborg i kong Christian den tredjes egen overværelse. De Næsby mænd havde ikke blot klaget over, at Peder Møller i Næsbyhoved mølle med uret havde indtaget jord af deres til sit brug, men havde endogså klaget over, at kongens egen lensmand på Odensegård, „Os elskelige Peder Bildt, vor Mand, Tjener og Embedsmand paa vor Gaard i Odense“, gjorde overgreb mod dem, så de bl. a. „ikke nu saa frit som før maae fiske ved den Aa,\*\*) som

\*) d. e. St. Hans kloster.

\*\*) d. e. Staviså.

løber frem hos deres By og Mark". Peder Bildt havde dertil svaret, at „det Fiskeri, de omtalte, var Næsbyhoveds Søb, som var en fri Enemærke Søb for Os og Kronen til vor Gaard i Odense, hvor forte Bønder vilde have deres Fiskeri baade til at sælge og til anden Brug". Kongen var — som bekendt — efter „Grevens fejde" uvenlig stemt mod bønderne, og dommen gik da også Næsbybønderne imod. Angående fiskeriet kendte den for ret, at de Næsby mænd bør „efter denne Dag ingen Brug have med Fiskeri i Næsbyhoveds Søb".<sup>16</sup>

Endnu videre ud rygtedes den store proces, som førtes i Christian den fjærdes tid, og hvormed det forholder sig således:

Den berømte, rige Odenseborger Oluf Nielsen Bager havde været kong Frederik den anden en god mand og bl. a. forstrakt ham med penge. Som tak for disse tjenester og som godtgørelse for 1000 gylden, kongen var ham skyldig for skibsfragt, tilskødede og skænkede kongen ham — dels ved brev af 1562 og dels ved gavebrev af 1564 — „en Vor och kronens hauffue \*) norden uden for Othense och thill Nesbyhoffuitsøe liggendes" samt Tollelund, der lå op til forannævnte jordstykke, at beholde „quitt och frie uden affgiftt, for arffuelig eyendom".<sup>17</sup> I henhold til dette gavebrev overtog Oluf Nielsen Bager ejendommene for at „nyde og bruge" dem, bl. a. ved at drive fiskeri på søen. 1584 havde han opnået et låsebrev \*\*) for disse ejendomme for yderligere at sikre den fulde ejendomsret; og denne blev efter hans død udøvet af hans arvinger og de senere ejere. Dette syntes kongens befalingsmand på Odensegård, Knud Rud til Sandholdt, imidlertid ikke om, og han anlagde derfor i året 1604 sag ved Odense byting mod den daværende ejer; men bytingsdommen afviste hans søgsmål.<sup>18</sup> Da ejendommen ved giftermål gik over til dr. med. Jens Mule, \*\*\*) der nu udøvede de gamle rettigheder (bl. a. fiskeri), som siden 1564 havde fulgt ejendommen, lod Knud Rud år 1606 „paa kgl. Majest. og kronens vegne" indstævne „erlig og høylærde mand doctor Jens Mule for fiskerii udi Nesbyhoffuitsøe" o. s. v. Knud Rud begærede, at dette „frii fiskerii udi kronens frii ennerckesøe" skulde kendes ulovligt, således at „høybemelte salig høylofflig ihukommelse kong. Maj. bref" [ø: Frederik II's gavebrev] alene skulde gælde selve jorderne og ikke fiskeri i søen. Ligeledes begærede han, at Oluf Bagers låsebrev „bør macktesløst og ukraftigt være, saavitt det liuder paa fiskerii".

Man kan ikke — med herredagsdommen i Nyborg 1558 for øje — frigøre sig for den tanke, at hvis ånden fra den kongelige herredag i 1558 havde hvilet over det kongelige retterting 1606, havde kongens befalingsmand Knud Rud måske opnået sin hen-

\*) hauge, have (indhegnet jordstykke).

\*\*\*) d. e. endeligt sikkerhedsbrev („Lås er lovens ende," sagde man).

\*\*\*) Også en rig og anset Odenseborger, hvis slægt var adlet.

sigt. Men nu hed kongen Christian den fjærde, og han var ikke til sinds at lade sine lensmænd i kongens navn handle ilde med undersåtterne. Dertil kom, at dr. Jens Mule ikke var at spøge med, men havde sine sager i orden. Han mødte selv på rettertinget, henholdt sig til „kong. Majest. hr. faders sal. och høilofflig konning Frederichs den anden Hans Majest. naadigste bevilling och derpaa udgiffne Breffs liudelse“, fremlagde dette gavebrev, desuden „kiøbbebreff“ og „skiødebreff“ for ejendommen samt bytingsdommen fra 1604. Iøvrigt fremhævede han med hensyn til fiskeriet, at „dett icke skall thilbøriligen beviises, att ieg haffuer thilholden mig nogitt fiskerii udi Nesbyhoffuitsøe, videre end som mitt maal och eyendom strekker sig“ — „met skouff agger, eng, fiskevånd och huad andet mere der affalde kand“.

Doktor Jens Mule vandt med glans og fik fuldstændig medhold. Rettertingsdommen den 20. Marts 1606 henholdt sig dels til Frederik IIs gavebrev, der hjemler „fiskerii mellem fornt. grunde“, og dels til, at „dett och icke beviises, enten Oluff Nielsen, hans arffuinger eller fornt. doctor Jens Mule att haffue befattit dennom met fiskerii i den store søe, men alleniste udi hvis smaa viiger som løber aff søen emellom deris egen grund.“

Rigets kansler, der — som dokumentet viser — præsiderede ved retshandlingen, var ingen ringere end den berømte historie-skriver Arild Huitfeldt.<sup>19</sup>

Det ser ud til, at fra den tid af og lige indtil søens udtørring udøvede de forskellige lodsejere omkring søen og ved Stavisåen uanfægtet fiskeretten ud for deres jorder som deres lovlige ejendomsret. I nyere tid betragtedes denne ret som gældende fra kysten ud til søens midtstrømslinje. Naturligvis kunde retten af ejeren overdrages eller udlejes til andre. At den stadig ansås for at være af betydelig værdi, fremgår bl. a. af Åløkkegårds jordebog for 1842.<sup>20</sup> Heri opgives nemlig, at der for leje af fiskeriet i Åløkkegårds andel af søen svaredes årlig af lejeren (Hans Christensen) 14 lispund fisk — d. e. 112 kg (1 lispund = 16 pund). Omkring søen boede ikke så få fiskere; nogle af disse drev fiskeriet som eneste, andre kun som delvis levevej; det var derfor ikke dem alle, der selv ejede båd; nogle måtte nøjes med at låne en sådan, f. eks. fra en af gårdene i Næsby.<sup>21</sup> Enkelte af de gamle fiskerhuse eksisterer endnu. Helt op mod vor tid har tilrejsende folk, som var ukendte med egnens tidligere forhold, kunnet undre sig over at høre navne som „Fiskerhuset“ eller „Fiskerhusene“ brugt om gamle huse, hvis omgivelser langt omkring til alle sider var frodig mark og eng; men stedkendte folk vidste, at disse navne var levende minder om et fordums fiskeri i den fordums sø.

Der fiskedes både i søen og i Stavisåen med dens bredning. Størst var fangstmulighederne vel nok nær vandmøllen ved nu-

værende Næsbyhovedgård, hvor der har været fanget mængder af fisk. Derfor sang lystfiskerne også:

„Vi ned til Møllen seile:  
thi der det ei kan feile,  
at vi vil faae et Bid  
af Abor' eller Gjede,  
saavel som Aal de fede,  
naar blot vi give Tid.“<sup>22</sup>

Brasener har sandsynligvis holdt til i større mængde omkring *Brasenhølmene*, mens det aldrig slog fejl, at der kunde fanges aborrer i „Aborrehullet“ oppe ved Næsby Møllegård. Dette „hul“ findes endnu dér som en fordybning i åen og kaldes endnu „Aborrehullet“. Iøvrigt var Stavisåbredningens søparti her neden for Møllegården meget fiskerig. I det rolige vand mellem de mange vidjebuske i søkanten „legede“ fiskene i stort tal. For 70—80 år siden kunde man sidde i Møllegårdens stue (nuværende stuehus) og fra vinduerne se dem i legetiden lege ved søbredden, ca. 30 meter fra vinduerne, se de mange rygfinner over vandet, når de svømmede omkring. Når man fra gården så, at mange fisk var samlet i søen på dette sted, blev der sendt bud til naboen, karetmager Kristoffersen, der også drev fiskeri og solgte fisk til folk i egnen og til Odense. Han kom da og drog garn. Undertiden gjorde han rig fangst, fik ofte store gjedder „på 10 pund og derover“.<sup>23</sup>

For resten synes det, som om både aborrer og gjedder særlig har holdt til i Staviså-løbets dybere strømleje. Således synger lystfiskerne i en af fiskersangene<sup>24</sup>:

„Derefter vi atter paa speilklare Aae  
de sikreste Steder udsøge:  
hvor Aborrer ere, og Gjedderne staae,  
for ved dem vor Fangst at forøge.“

Eller i samme sang:

„Rask styre vi over den bølgende Søe  
til Aaen og søge de Steder,  
hvor Baadene ligge for Vinden i Ly,  
og hist og her vise sig Gjedder.“

Gennem det foran meddelte er jo fiskebestandens arter til dels oplyst. Men en fuldstændig opgivelse af dem alle får man i lystfiskernes begejstrede vers:

„Vi synge med Glæde ved Fiskenes Skaal:  
„høit leve hver Suder, hver Gjedde!  
„hver Brasen, hver Flire \*), hver Skalle, hver Aal,  
„hver Aborr', som hist er tilstæde!“

\*) En karpefisk, som ligner brasen.

Dog fandtes der også ørreder, men ikke i sommertiden, når „fiskerbrødrene“ fra Odense kom, idet ørreden først om efteråret gik op ad åen og fangedes i ruse.

— Som det gentagende er antydet, blev fiskeriet på Næsbyhoved sø også dyrket som *lystfiskeri*, og derom kunde skrives et meget langt kapitel; men da en så fyldig omtale ikke vilde stå i rette forhold til dette lystfiskeris virkelige betydning, skal det kun kort omtales her.

Det var jo naturligt, at den stille, fiskerige sø med de skønne omgivelser måtte drage naturvenner med tilbøjelighed for lystfiskeriets spænding; og til alle tider har da også sådant lystfiskeri i søen fundet sted, især fra Odense. Der lever endnu enkelte gamle folk, som i deres barndom, sammen med pårørende, var deltagere i fisketure til Næsbyhoved sø og sad i båden — eller på den høje dæmning mellem skovene ved Næsbyhoved og Åløkke — med medestangen ude, mens øjet opmærksomt fulgte flåddets bevægelser. Om kronprins Frederik (den senere kong Frederik 7.) som lystfisker har der helt op mod vor tid gået anekdoter i egnen. Mens han var guvernør over Fyn og boede på Odense slot, skal han ofte have drevet lystfiskeri fra båd på søen, har vel også nu og da — i stedet for som sædvanlig at ride om ad landevejen — sejlet over søen til Næsby, hvor hans veninde Louise Rasmussen (senere lensgrevinde Danner, Fr. 7s hustru) en tid opholdt sig i en bondegård.

Men især var det „Odense broderlige fiskerselskab“, der kastede glans over lystfiskeriet på Næsbyhoved sø.

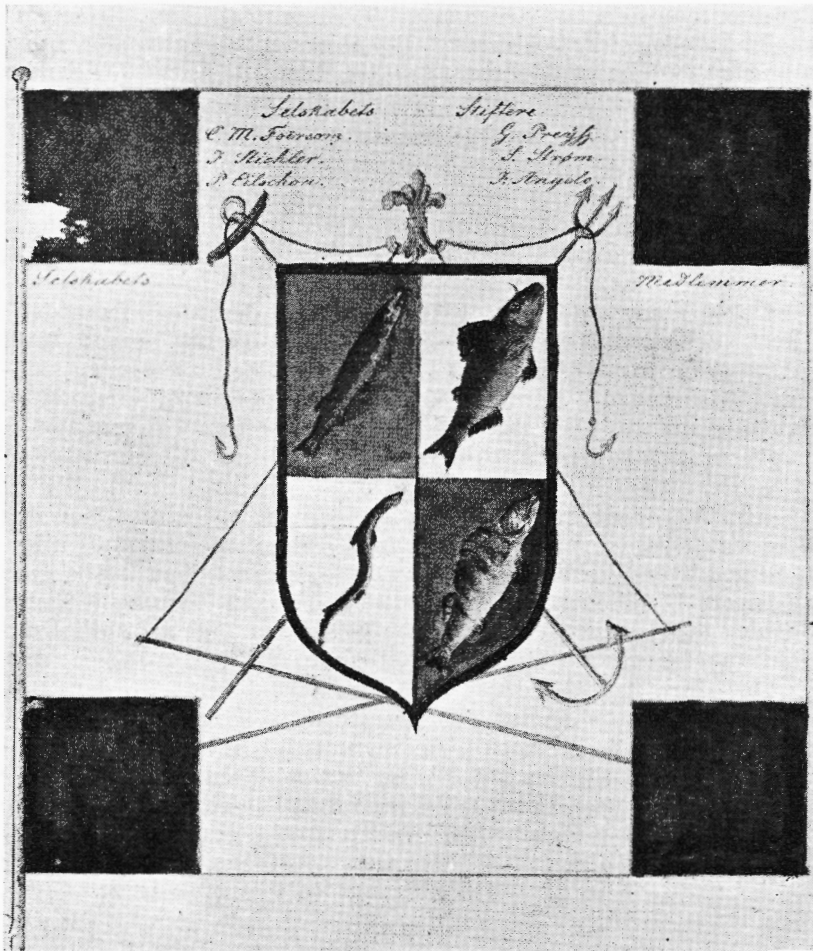
Dette selskab stiftedes den 18. Juli 1818 af seks Odenseborgere.<sup>25</sup> Mellem dem finder man det kendte navn C. M. Foersom (ansat på stiftamtmandens kontor, senere berømt skuespiller); men iøvrigt stod i årenes løb adskillige kendte og brave Odenseborgere som medlemmer af selskabet — den mest kendte vel nok M. C. Hempel (udgiver og redaktør af „Fyens Stiftstidende“).

I en paragraf i foreningens love (Cap. XI, § 20) hedder det: „Ingen Uvedkommende maae man lade læse disse Love og iøvrigt Enhver være saa stum som en Fisk med hvad i Selskabet passerer.“

Men der skulde nu også mod til — for en „uvedkommende“ — at give sig i kast med dette omfattende kompleks af højtidelige love. I Landsarkivet i Odense findes endnu selskabets kuriøse lovebog, indeholdende de håndskrevne „Love for det broderlige Fisker-Selskab i Odense“. De er inddelt i elleve kapitler og fylder 54 tætskrevne kvartsider. I 1833 blev dog et mere overkommeligt uddrag med de vigtigste bestemmelser trykt som „Traktat for Odense broderlige Fiskerselskab“ (findes også i Landsarkivet).

Foran de håndskrevne love findes en vel udført tegning af selskabets våbenskjold. Selve skjoldet, der hviler på skibs- og





Billede 10. Odense broderlige fiskerselskabs våbenskjold.

fiskergrejer, er delt i fire felter, to røde og to hvide, hvert felt med en træffende tegnet fisk: Gjedde og brasen i felterne foroven, ål og aborre i felterne forned. Øverst i tegningen læses navnene på selskabets stiftere.

Ligesom det vidt berømte „Svenska akademien“ („de aderton“) kunde det broderlige fiskerselskab ifølge lovene (Cap. I, § 1) kun bestå af 18 medlemmer. \*) Også på anden måde synes 18-tallet at have spillet en symbolsk rolle (sml. selskabets stiftelsesår og -dato!). I den ældste tid havde disse 18 hver sin høje embedsstilling i selskabet: „Opsynsmand, Sekretair, Kasserer,

\*) Oprindelig 15.

Ceremoniemester, Quartermester, Transportforvalter, Reisemarskalk, Veiermester, Postmester, Pokalmester, Signalmester, Flagmand og endelig Bisiddere" (Traktat, Cap. III, §§ 1—7). Senere skete der dog en forenkling i organisationen!

Alle fiskerbrødre skulde være dus (Cap. I, § 7).

Der afholdtes årlig fire generalforsamlinger og ét stort „Fiskerie“, mulig også et mindre. Det store skulde holdes i Juli måned „paa Næsbyehoved Søe og Aae“, det mindre 6—8 uger senere, enten på søen eller andet „beqvemt Farvand“ (Cap. V, § 1).

Det var dog det store „Fiskerie“ eller „den store fiskerdag“ i Juli, som var årets alt overskyggende, festlige begivenhed. Intet måtte gribe forstyrrende ind i fiskeriet og det fornøjelige samvær, hvisårsag det i lovene forbydes at spille kort eller andet lignende spil den dag, ligesom det også bestemmes: „Ingen maa forstyrre Selskabets Fornøielser ved politisk Kandestøberie“ (Cap. IV, § 12).

At fiskerbrødrene var loyale, kongetro borgere, kan der dog ikke tvivles om: „Vor elskede Landsfaders Skaal tømmes allerførst ved hvert Fiskerie, og førend dette er skeet, maa Ingen nyde en eneste Draabe“ (Cap. XI, § 1). Denne „skål“ var versificeret og blev sunget til melodien „Det gaer saa fagert i min Ungdomsbaar“ (se „Samling af Fiskersange“).

Det store fiskeri kaldtes også „mesterfiskeriet“, fordi: „Den af Selskabet, som angler den største og vægtigste Fisk, bliver under de i Lovbogen beskrevne Ceremonier prydet med Selskabets Orden og erholder ved Bordet Ærespladsen tæt ved det for ham vaiende Flag“ (Traktat, Cap. V, § 6). Ved den højtidelige vejning og bedømmelse af de største fisk toges dog hensyn til fiskearternes finhed og naturlige størrelsesforhold således, at for fisk *af lige stor vægt* var lovens rangforordning: 1. Ål. 2. Aborre. 3. Suder. 4. Gjedde. 5. Brasen.

På denne dag opnåedes ofte en virkelig respektabel fiskefangst — således i 1828: 166 aborrer, 4 gjedder, 2 brasener og 2 ål; i 1829: 165 aborrer, 3 gjedder og 1 ål; i 1830: 94 aborrer og 5 gjedder.\* Men at der for fiskerbrødrene også var festglans over dagen fra først til sidst, kan ses af sang nr. 1 i deres sangbog. Vi vil derfor lade dem selv fortælle om den store dag på Næsbyehoved sø ved at gengive denne sang. Når man holder sig dens overdrivelser — fremkaldt af den animerede stemning — in mente, får man iøvrigt gennem dens vers en træffende skildring af dagens gang og tillige en prøve på fiskerbrødrenes poesier:

\*) Tallene kan ikke opfattes som bevis for, at søen var rig på aborrer og fattig på gjedder, ål o. s. v.; men aborrer er langt lettere at fange.

FISKERDAGEN.

Mel.: Og Odin han sendte Hermoder afsted.

Naar *Stichler* \*) os kalder, før Klokken er Eet af Søvnens vi vaagne saa glade: og muntre' end Nogen kan tænke sig det, vi hastigen Sengen forlade.

Strax tage vi hele vor Fiskerdragt paa — og hilse hos *Strøm* \*\*) paa hverandre; der drikke vi Kaffe præcis Klokken to, og siden til Søen vi vandre.

Paa Veien trakterer os *Foørsom* med Løg, — de værne mod giftige Dunster! — og tale vi baade i Alvor og Spøg om Fiskernes Snildhed og Kunster.

Før Klokken er tre, vi alt plante vort Flag \*\*\*) ved Havnen, hvor Baadene ligge — der ordnes nu Alting til festlige Dag og strax ud i Søen vi stikke!

Ved nærmeste Steder vi først lægge an, og hver Een, som hører til Flaaden, saa gierne vil være den heldige Mand, at trække den første i Baaden.

Det varer ei længe, saa hvisker Een: „Hør! „er Fiske der, hvor Du nu ligger?“ — man svarer: „Ja!“ eller: „Nej!“ som det sig bør; dog stundom kun sagte man nikker.

Nu raaber en anden: „Hurra! Her er Een! „den første vi har er en Flire!“ — „den kom ret tilpas; — ræk mig Flasken min Ven! „thi Klokken er alt over fire.“

Vi drikke da jublende Fiskenes Skaal, og syng: „Høit leve hver Gjedde! „hver Skalle, hver Suder, hver Brasen, hver Aal! „hver Aborr' som her er tilstæde!“

\*) En af selskabets stiftere. Forpagtede — sandsynligvis på selskabets vegne — i 1831 for 3 år fiskeriet på søen samt Fuglesangshuset med 1½ td. land imod at betale en årlig afgift af 150 rdl. til møller Jørg. Trolle, Næsbyhoved.<sup>26</sup>

\*\*) En anden af stifterne, restauratør i ejendommen „Mageløs“ (nu „St. Knud“).

\*\*\*) Flaget skulde ifølge lovene altid på den store fiskerdag vaje fra fiskermesterens båd.

„Høit leve vort Selskab til sildigste Tid!  
 „gid, stedse vor Flid maae belønnes! —  
 „høit leve hver Broder, som fisker med Flid!  
 „at Flaget hvert Aar kan forskjønnes!“ \*)

Nu liste sig Gjedder og Brasener frem  
 og bide paa Krogen saa gridske:  
 at vi alt har mange, før Klokken er fem,  
 af disse saa dejlige Fiske.

Saaledes vi trække da lidt efter lidt  
 de smukkeste Fisk op af Vandet;  
 indtil vi os siden med god Appetit,  
 naar Klokken er Ni nærme Landet.

---

Ved *Thorslund* vi ankre\*\*) og søge et Sted  
 i Skoven, hvor Bøgene skygge,  
 der sætte vi alle fornøiet os ned  
 og tale om Fiskernes Lykke;

Og spise tilsammen vor Frokost i Ro;  
 — men Snapsene tælle vi ikke! —  
 thi spørges: „Hør! har Du faaet een eller to?“  
 saa svares: „det siger jeg ikke!“

Derefter vi atter paa speilklare Aae  
 de sikreste Steder udsøge:  
 hvor Aborrer ere, og Gjedderne staae,  
 for ved dem vor Fangst at forøge.

Og heldigen trække vi mangan En op,  
 som vilde med Krogene spøge;  
 men tabe de Lysten ,saa hedder det: „Stop!“  
 og Klokken tolv Havnen vi søge!

Naar Baadene ligge i Fiskernes Havn  
 besørge vi Fangsten til Landet;  
 her seer man nu tydelig Selskabets Gavn:  
 — Beviser for Fliden paa Vandet.

Thi let man ei angler med Kroge af Staal  
 tolv tusind saa herlige Fiske  
 som Brasener, Gjedder, Aborrer og Aal,  
 — de bide ei *altid* saa gridske;

---

\*) Årlig antegnes på flaget de på den store fiskerdag anglede fisk.  
 Hvert 10. år anskaffes et nyt flag.

\*\*) I en tillægsartikkel til lovene bestemmes, at „til Frokosten, som holdes paa sædvanligt Sted i *Thorslund*, maae alle Deeltagende møde præcise Kl. 9½“.

Og Vinden kan skade os meer, end man troer,  
— hvo kan sligt et Uheld forhindre? —  
er derfor og Fangsten just ikke saa stor,  
*da er den dog vist altid mindre.* —

Nu vente paa Broen ved Slusen \*) os alt  
fem Bønder fra nærmeste Sogne;  
de kjøre da Fiskene ordentlig talt  
til Byen paa holsteenske Vogne.

Vi trænge nu atter til spise og Roe  
og derfor til Hytten vi ile,  
hvor Taffelet holdes, naar Klokken er to,  
i Skyggen af deilige Pile.\*\*)

Og hvor vi — naar Ingen nu ønsker sig meer' —  
ved Sønnen os herligen styrke,  
— for siden at kunne paa Søen end meer'  
som Fiskere gavnligen virke. —

Paa nærmeste Steder vi lægge os hen  
og sove saa sødt som paa Puder;  
vi drømme om Fiske, og angle igjen  
i Drømme: Aal, Gjedder og Suder.

Imidlertid koges i Hytten Kaffee,  
som klares med Skind af en Flire;\*\*\*)  
vi drikke den, — reise derfra Klokken tre  
og gaae under Seil Klokken fire.

Rask styre vi over den bølgende Sø  
til Aaen og søge de Steder,  
hvor Baadene ligge for Vinden i Ly  
og hist og her vise sig Gjedder.

Der lægge vi Krogene listigen hen  
imellem Guldblomster og Blade,  
og snart see vi Flaadene vippe igjen  
paa Vandets den rolige Flade.

---

\*) „Slusebroen“ ved landevejen over Stavisåen, mellem nuværende Næsby stationsby og Næsbyhovedgård.

\*\*\*) „Hytten“ = „Fuglesangshuset“; de „deilige Pile“ = popler, de på Fyn såkaldte „abeliner“ (*Populus alba* L). Endnu står på stedet et af disse gamle kæmpetræer, og under det ses endnu fiskerbrødrenes slumreplads: en græsklædt skråning fra træets fod ned mod søbredden.

\*\*\*\*) Til klaring af kaffe var det den gang almindeligt, at husmødrene anvendte et sådant fiskeskind.



Og vippende slaae de — som gjerne vi see —  
 een, to, tre, fir', fem, sex, syv Ringe  
 paa Aaen; — men trækkes de hastigen ned,  
 da Fisken i Baaden vi slænge!

Saaledes vi angle, til Klokken er ni,  
 med Iver, — i munterste Lune;  
 og først da vi samles, naar alt er forbi,  
 i Næsbye, hos vores Hr. *Thune*. \*)

Der spise vi Gjedder, Aborrer og Aal  
 og tidt vi Pokalen udtømme:  
 ved mangan en velmeent og hjertelig Skaal,  
 at Fiskene altid kan svømme.

Vi synge med Glæde ved Fiskenes Skaal:  
 „høit leve hver Suder, hver Gjedde!  
 „hver Brasen, hver Flire, hver Skalle, hver Aal,  
 „hver Abor', som hist er tilstæde!“

„Høit leve vort Selskab til sildigste Tid,  
 „gid stedse vor Flid maae belønnes! —  
 „Høit leve hver Broder, som fisker med Flid!  
 „at Flaget hvert Aar kan forskjønnes!“

— Men har vi os moret, til Klokken er Eet,  
 da sagte til Byen vi vandre;  
 og muntre' end Nogen kan tænke sig det:  
 „Farvel!“ \*\*) vi da byde hverandre!“

— I egnen lever endnu minder om de muntre „fiskerbrødre“ fra Odense, om deres herømmelige „store fiskerdag“ og om deres fælles kanetur en række vintre til Næsby. Deres kvindelige pårørende var da med, og det kunde være et stort og imponerende

\*) Ifølge en tillægsartikkel til lovene skal alle deltagerne møde „i Selskabets Lokale — præcise Kl. 9 om Aftenen“. Lokalet var i den nuværende gård „Solbakke“ i landsbyen Næsby, hos gårdejer Hans Thune. Fiskerbrødrene medbragte selv proviant (fisk, drikke o.s.v.); men den gemytlige „Hr. Thune“ foragtede ikke en lystig aften sammen med dem.

\*\*) „Fiskerbrødrenes Farvel“ (fra „Samling af Fiskersange“):

Mel.: Vær du vort Selskabs etc.  
 Fornøjet byde vi hverandre:  
*Farvel!* for denne skjønne Dag!  
 og glade vi i Haabet vandre,  
 til atter vajer vores Flag:  
 ved Søen, hvor i Harmonie  
 vi glædes ved vort Fiskerie.“

optog at se, når de mange — indtil 30 — smukke kaner, med statelige snenæt og maleriske skabrak og anden pynt på hestene, midt om eftermiddagen kom kørende, under bjældeklang, i række ad landevejen til Næsby. Her tog de ind til gårdejer Niels Rasmussen i Møllegården, hvor de fik en stue til rådighed, men iøvrigt også her medbragte proviant. Efter nogle festlige timer fandt hjemturen sted.<sup>27</sup>

Værdifulde minder om fiskerselskabet opbevares på Fyns Folkemuseum (i Eiler Rønnovs gård i Odense). Her findes, foruden et lille Danebrogssflag med tre fisk, det store, ejendommelige flag (fane) med selskabets våbenmærke (se side 543), stifternes navne og navne på optagne medlemmer samt året for deres optagelse. På flagets anden side er indskrevet nogle af selskabets store fiskerdage med de foran (side 544) nævnte opnåede resultater. — Dernæst findes her selskabets nydelige „orden“ (sml. side 544): I et grønt bånd hænger et kors og under dette en sølvfisk; på korsets arme læses: „Odense broderlige Fiskerselskab“. På bagsiden stiftelsesdagen: „Den 18. Juli 1818“. Særlig lægger man dog mærke til fiskerbrødrenes imponerende sølv-drikkehorn i form af en gjedde. Til dets indvielse var digtet en sang af Schjerbeck: „Kom Brødre, nu ville vi see Sølvbjergjeden hyldet!“ Hovedet aftages som låg, før der kan drikkes. Gjeden bæres af seks fiskekroge; mellem dem — på sokkelen eller foden — ses en lille søjle, bærende Frederik den sjettes billede. På sokkelens forside læses: „Det broderlige Fiskerselskab i Odense blev stiftet d. 18. Juli 1818“. På bagsiden: „Vog 85 Lod“ (d. e. 1½ kg).

Her i dette museum findes også en morsom „ballotationskasse“ (kasse til hemmelig afstemning med kugler — selskabets „votérkasse“, som brugtes ved vigtige voteringer). Den er sindrigt dekoreret med fiskebilleder. — Og endelig findes samme sted ophængt fire indrammede, kunstfærdige billeder, indeholdende ialt 24 silhuetter af medlemmer i selskabet. Hver silhuet er omgivet af en bort, der danner en oval, som ved nøjere eftersyn viser sig at være en meget fin indskrift af vedkommende medlems navn samt år og dag, da vedkommende blev indviet medlem. Den ene af billedgrupperne omfatter de seks stiftende medlemmer. Hver af de fire indrammede billedgrupper er dertil omgivet af en større bort, bestående af fiskersange-citater.

Endnu et minde om de glade fiskerbrødre skal sluttelig nævnes, nemlig deres opbevarede „Fiskersange“. Ældst er en ganske lille samling „Sange for det ældgamle, lystige, trofaste og broderlig-udkaarne Næsbyer-Fiskerselskab“.\*) Af dette hefte, der

\*) I dette selskab har man sandsynligvis en mindre forløber for det senere berømmelige „Odense broderlige Fiskerselskab“.

ifølge „Bibliotheca Danica“ stammer fra Peter Bergenhammer (overlærer i Odense, død 1825), er kun en enkelt sang gået ind i Odense broderlige fiskerselskabs sangbog, hvis første del blev trykt 1824. Vi gengiver denne bogs titelblad:

„Samling af Fiskersange. Alene at synges af Odense broderlige Fiskerselskabs indviede Medlemmer fra Aaret 1818 indtil Verdens Ende; thi

„indtil Verdens sidste Aar,  
„vort muntre Selskab vist bestaaer!

Motto:

„En Fisker Vand ei drikke maae,  
„det er vor Regel: fast den staae!

Trykt i Næsbye i dette Aar.“

På næste side var trykt:

„Denne Bog tilhører den til Fiskeriet højtidelig indviede Broder“ (trykt navn).

Bogens første sang er den foran gengivne store sang om „Fiskerdagen“. Iøvrigt udgør indholdet af bogens 1. og 2. del ialt 57 numre, hvoraf dog nogle enkelte er så fyldige, at de hver for sig er en hel lille „digtning“. Af disse lægger man særlig mærke til digtet „Fremtiden“ med det højtidelige indledningsvers:

„Naar der i Archivets Skrifter  
engang læses de Bedrifter,  
vi som Fiskere har gjort:  
vil man over hele Jorden  
rose vores Flid og Orden; —  
thi vort Fiskerie var stort!“

Og til „Fiskerbrødrenes forgyldte ABC“, hvori forefindes en poetisk gennemgang af hele alfabetet — med et vers til hvert bogstav —, men snildelig inddelt i „syv sange“, der under sangen tillod pauser til en „hjørtestyrkning“! — Yderligere kendes et par senere sange i særtryk, så der ialt foreligger ca. 60 numre af dette selskabs sange (heri ikke medregnet sangene fra det foran nævnte hefte af Bergenhammer). Den sidste kendte fiskersang stammer fra den store fiskerdag 1841.\* ) I selskabets ældste tid var G. Preusz dets udkårne digter og sanger, mens adskillige af sangene fra de senere år (efter at Preusz var flyttet til Randers) blev begået af andre; navnlig var M. C. Hempel i de år meget virksom. At sangene blev flittig brugt ved selskabets sammenkomster og udflugter, kan der ikke være tvivl om. I lovenes Cap. IV, § 7, bestemmes det endogså om generalforsamlingerne:

\*) Det vides ikke, hvornår selskabet opløstes.

„Ethvert Medlem paalægges at medbringe sit Exemplar af de trykte Fiskersange“.

Det fremgår jo klart af adskillige sanges indhold, at de indviede fiskerbrødre ikke har været afholdsmænd; men her må man huske, at det var i drikkevisernes tid, så man har lov til også her at regne med overdrivelser i sangenes lystige fremstilling. — Selvfølgelig har de fleste af dem intet litterært værd. Dog forekommer hist og her i enkelte af dem friske og livfulde naturbilleder og stemninger, og de er ikke uden værdi som tidsbilleder, der nu viser os højst respektable, glade Odenseborgere, som de var for et hundrede år siden, når de en smuk dag i højsommeren slog sig løs og i fællesskab tog sig „en glad dag“. Men navnlig giver de værdifulde bidrag til lystfiskeriets historie.

— — Af andet, som søen og dens naturforhold havde betydning for — om end i mindre grad —, kunde nævnes: *jagt*, *skæring af siv*, *tagrør* og *vidjer* samt hugst af *gærdsel*.

Da hver lodsejer, hvis jorder grænsede til søen, havde ejendomsret til disse goder ud for sit areal indtil søens „midtstrømslinje“,<sup>28</sup> kan man gå ud fra, at de udnyttedes så meget som muligt.

For jægere må søområdet med sine mange sø- og sumpfugle have været et rent Eldorado, om end det mere prosaiske sivskær vel indbragte nok så mange rede penge. Efter som søen groede til, og vandstanden blev lavere, bredte sivbevoksningen sig fra bredderne ud i søen. Dette var ganske vist til skade for sejlads og fiskeri. For selv om de „indviede“ fiskerbrødre i deres sange praler med, at de let klarer vanskelighederne, så var der nok ikke så lidt sandhed i den vemodige „En uindviet Fiskers Sang paa Søen“,<sup>29</sup> hvori det hed:

„Hvor saare meget skal der til  
for ordentlig at stage!  
Jeg har, min Troe! ei Lyst dertil,  
det er en Pokkers Plage; —  
min Baad vil ikke fremad gaae,  
thi mange Siv i Vandet staae“ —

Og når han så kastede krogene ud, gik de fast og itu „paa gammelt Siv“.

Men når sivene blev skåret i rette tid, kunde de anvendes til sivsko, måtter m. m., og da de kunde høstes i læsseveis,<sup>30</sup> havde de også værdi, hvad man kan se af den gamle „Jordebog for Aalykkegaard 1842“, hvori bestemmes, at for leje af sivskæringen måtte lejerer betale 10 rdl. årlig.

Rørskæret var dog endnu mere værdifuldt. Der voksede, navnlig *omkring* søen og i dens udkant, en rig bestand af *tagrør* (*Phragmites communis* Trin., som er den største nordevropæiske

græsart). Allerede i 1815 kalder en forfatter (C. Molbech) søen „en rørsø“, og 40 år senere taler en anden forfatter (J. P. Trap) om den „næsten ganske rørbevoxede Næsbyhoved sø“. Og man mindedes om det samme, når man hørte det snurrige navnetil-læg, som i almindelig tale brugtes om indehaverne af Fuglesangs-huset mellem rørene ved søens bred: „Gamle Jens Hansen i rørene“ (1799—1830) og senere to traktører her „Hansen i rø-rene“. (NB: Der synes ikke at have været slægtskab mellem de tre bærere af samme efternavn).

Men disse tagrør var et meget eftersøgt tækkemateriale — langt bedre end strå; og til vægpuds og forskelligt andet brug var de uundværlige.

Endelig fandtes på søens mere tilgroede partier en del vidje-buske og andet krat, som vel havde mindre værdi, men dog kunde udnyttes på fordelagtig måde, hvad Ålørkegårds ejer be-viste, når han om vinteren lod sine hovbønder hugge gærdsel i søen og på Viholm.<sup>31</sup>

— Til slutning skal endnu omtales, at søen gennem mere end 500 år havde en vidtrækkende betydning for den mølledrift, som den afgav vandkraft til.

De første vandmøllers anlæggelse i vor landsdel må have vakt megen opsigt; dette ny og usædvanlige betød jo i hin tid en fuld-stændig omvæltning i befolkningens forestillinger om det mu-lige. I tidligere tider drejede trækvinderne huskværnen; men nu skete det utrolige, at man lagde naturens vilde kræfter i åg og tvang dem til at udføre det strænge trællearbejde.

Derfor har sikkert også anlæggelsen af vandmøllen ved Næs-byhoved sø gjort et stærkt indtryk på egnens folk. Ganske vist menes det, at Benediktinermunkene i Odense allerede tidligere havde anlagt Pjente mølle ved „Byens bæk“ og måske andre møller. Men nord for Odense fandtes i hvert fald ingen, før regeringen tog sig for at videreføre dette vigtige kulturarbejde, som munkene havde påbegyndt.

Det er foran (side 512) omtalt, at Valdemar Atterdag ved mid-ten af 13-hundredtallet lod Næsbyhoved sø inddæmme; men alle-rede forinden havde han sandsynligvis anlagt den første vand-mølle ved søen. Det hedder nemlig om denne konge, at han an-lagde mange vandmøller i landet, og at han 1336 „udstædede Befalinger Landets Tarv og Bedste angaaende, især med Hensyn til de Møller, han nyligen havde bygget og dæmmede, at deres Vand ikke unyttelig skulde løbe til Strande, til hvilken Ende han mængstedes med stor Bekostning havde ladet Vandet opdæmme til Søer, at det ikke mod Vinters Tide skulde udbryde af samme“.<sup>32</sup>

Den ældste vandmølle ved Næsbyhoved sø blev dog ikke an-lagt på samme plads som den senere Næsbyhoved vandmølle, men



helt oppe ved åbredningen ved den gamle landsby Næsby.<sup>33</sup> Den første gård i byens sydlige ende bærer endnu navnet „Mølle-gård“ fra hin tid, og i engen ved åen nedenfor gården ses den dag i dag tydelige rester af den gamle mølledæmning over åbredningen, ligesom flere svære, firkantede egepæle fra den oprindelige vandmølles fundament endnu kan ses i engbunden. Tre af disse rager betydeligt (indtil 25 cm) op over engens overflade. Når folkene på gården for ca. 40 år siden skulde slå græs i engen, blev de påmindet om ikke at hugge leerne i „møllepælene“; og det samme siges endnu til gårdens karle, når græsset dér skal slåes.<sup>34</sup>

Det var, mens dronning Christine residerede på Næsbyhoved slot, at vandmøllen flyttedes til dens senere plads ved Næsbyhoved. Ifølge Vedel Simonsen skal denne dronning „have givet et Fruentimmer, som stod i stor Naade hos hende, Tilladelse til at anlægge en Vandmølle norden for Næsbyhoveds Søe“ — — „og til den Ende have tilladt hende at opføre en Dæmning tværs over søen ved det saakaldte Fuglesangs-Huus“ (se foran side 515). Ved denne dæmning blev søen opstemmet „saa høit, at Vandet stod op over Hjulene i den forhen i omskrevne Landsbye anlagte Mølle, der altsaa, som en Følge deraf, lidt efter lidt blev aflagt og øde“.<sup>35</sup> Traditionen, som endnu lever i Næsby „Møllegård“, fortæller dog lidt anderledes herom, nemlig at dronningen *forbød* mølleren i Næsby at male! Men resultatet blev jo i bægge tilfælde det samme: at møllen dér måtte nedlægges.\*)

Med den billige vandkraft fra søen har driften af vandmøllen ved Næsbyhoved sikkert været en indbringende virksomhed, og af „Kancelliets Brevbøger“ ses det, at kongens befalingsmand på Odensegård (hvorunder møllen — efter Næsbyhoved slots ødelæggelse — hørte) og mølleren i Næsbyhoved forstod at „mele deres egen kage“. Snart bevilgedes der mølleren lettelser for restance af „mølleskyld“ (1603) og af „landgilde“ (1605), snart hjælp til anskaffelse af møllestene (1618), til reparation af „det ene hjul og renden“ (1622) og af „det andet hjul“ (1624), til istandsættelse af møllen „med stene og aksel, således at den kan give landgilde“ (1625) og til restaurering og genopbygning af møllehus og mølle (1618, 1619 og 1628). Af mere indgribende betydning var det, at der 1611 udstedes „Aab. Brev om, at alle Kronens Bønder i Lunde Herred, Nesbyehofvit Birk og Skam Herred, som ligge Nesbyehofvit Mølle to Mil nær og ligge til Odensegaard, skulle søge til Nesbyehofvit Mølle“. At dette måtte være til stort besvær for bønderne, er indlysende. I året 1631

\*) Ikke underligt, at forholdet mellem de Næsby mænd og mølleren i Næsbyhoved var lidt hjærteligt i den følgende tid, så det ved den foran side 538 omtalte herredag i Nyborg 1558 kunde betegnes med de ord: „at der altid haver været klammer og trætte mellem Næsby mænd og mølleren“.

klagede de „Tommerup Mænd“ over, at mølleren i Næsbyhoved mølle „har forfulgt dem, lovsøgt dem til Tinge og endelig vil tvinge dem til at søge hans Mølle, hvad hverken de eller deres Forfædre eller Formænd har gjort“. Sagen gik til den kongelige lensmand på Odensegård til erklæring, og udgangen blev: „*Tommerup Mænd skal søge Nesbyehofvit Mølle.*“

Det ser således ud til, at Næsbyhoved vandmølles drift har pådraget kronen både ulejlighed og udgifter. Og måske har dette været medvirkende til, at den i året 1692 blev bortskødet fra kronen til „Rachel salig Samuel de Limes Enke“<sup>36</sup> og derefter forblev i privat eje lige indtil dens nedlæggelse 1863. Møllegården, hvortil hørte både land- og havebrug, lå på nuværende Næsbyhovedgårds plads. Af selve Næsbyhoved sø hørte kun et mindre område ind under møllerens ejendomsret, der dog omfattede *brugsret til vandet* i hele søen. Vandmøllens store underfaldshjul, der havde plads nær ind til, hvor de nuværende bygningers nordvestside findes, huskes endnu af enkelte gamle mænd, der som drenge var med på mølletur dertil for at få malet mel, gryn, grutning o. s. v.

På det sidste fik den gamle vandmølle en arbejdsfælle i en moderne vejrmølle. Det er side 525 oplyst, at der i 1802 som godtgørelse for vandformindskelsen i søen ved inddæmningen i anledning af de nye kanal- og landevejsanlæg blev givet møller Kaarup, Næsbyhoved vandmølle, tilladelse til opførelse af en moderne („hollandsk“) vejrmølle. Snart sås denne knejse på Fuglesangsbanken (derfor også kaldt Vejrmøllebanken)<sup>37</sup>, hvor



Billede 11. Udkig fra bunden af den gamle bagvandsslugt.

den stod en række år, indtil den flyttedes til dens nuværende plads ved Odense kanal.

Hele den gamle møllevirksomhed, hvortil Næsbyhoved sø afgav vandkraft, er nu gået ind i historien og eksisterer ikke mere. Endnu ses dog foran Næsbyhovedgårds hovedbygning en slugt af udseende omtrent som en ærværdig borggrav. Det er møllens bagvandsslugt, som den dag i dag fortæller om søvandets brusende fald fra de gamle møllehjul, der drejede kværnen, så der her gennem hundreder af år kunde males mel til det daglige brød.

— Men ihukommende den altid gyldige sandhed, at „mennesket lever ikke af brød alene“, vil det være naturligt at spørge, om Næsbyhoved sø har haft betydning og værdi for mennesker ud over dette foran omtalte mere håndgribelige og materielle. Herpå vil der blive givet svar i næste afsnit.

#### V. Søens skønhed og virkning i landskabet.

Intet pryder et landskab mere end sø og skov. Derfor har egnen tæt nord for Odense været af sjælden skønhed i Næsbyhoved søs storhedstid, da søen lå dér bred og blank, rig på skovklædte øer og fremspringende næs og omgivet af kraftig formede, skovklædte banker.

På Fyns Stiftsmuseum i Odense findes et lille maleri, malet af Harald Trolle \*) og fremstillende et mindre parti af Næsbyhoved sø (ved Fuglesangshuset). Der er både ynde og romantisk stemning over den lille idyl; men man ser ikke for sig det brede, rigt afvekslende søbillede, som frydede øjet, når man i henfarne dage sejlede på søen. Ikke underligt, at egnens beboere manglede en søndag og ved mangen festlig lejlighed tog en lille lysttur i egen båd omkring på den skønne sø, måske med en afstikker ind i en af dens mange små vige eller hen „imellem guldblomster og blade“<sup>1</sup> — på søen fandtes både den gule åkande (*Nuphar luteum*) og den pragtfulde hvide nøkkerose (*Nymphaea alba*) —, eller måske de sagde som lystfiskerne:

„— gjerne lande  
vi ved Næsbyes grønne Strande“ —

og lagde så ind dér for at tage et lille hvil på den bløde, grønne eng ved søens bred.

Stod man en solklar dag nordvest for søen, på Næsby marker, hvor de skråner ned mod kysten, havde man for sig et ufor-glemmeligt naturbillede, navnlig i den ældre tid, før Næsbyhoved-

\*) Kunstmaler; ejer af Næsbyhoved mølle i den sidste årrække før søens udtørring.

borgen sank i grus \*): Lige for sig så man ud over søens nordlige område med den lille ø Viholm og videre ud over det smalle søparti mellem skovene, helt ind til Fyns hjærte: den skønne by Odense, der lå søen så nær, at „Rørdrummens hule Lyd kunde om Natten fra Sivene høres ind til Byen“.\*\*) Til højre begrænsedes synskredsen helt af skoven: den lille skovbanke Kalvehaven, skoven Thorslund på den store ø af samme navn og længer ude de smukke skove, som tilhørte St. Hans kloster (nu Åløkkegårds skov). Til venstre bugtede Stavisåens vandfyldte lavning sig mellem skovene, fra søen ud mod Kluset; længere fremme dannedes grænsen af Fuglesangsbanken med slotskapellet; og omtrent lige i øst på den anden side søen, kun et tusinde alen borte, hævede sig den stolte Næsbyhoved banke (21 m over havet), skydende sig frem som et næs i søen. Øverst på banken knejsede den gamle kongeborg, det berømte Næsbyhoved slot, hvis fire statelige hjørnetårne med spir sås viden om. Slottet hævede sig nemlig meget højt over banken, da det var opført på en kunstig opkastet, firkantet jordforhøjning. Denne var endnu kort før 1770 så stejl, at en dragon, som en pinsedag „fornøjede sig“ deroppe og vilde „klatre ned ad dens sydlige Side“, styrtede ned og brækkede halsen, så han døde på stedet.<sup>2</sup>

Det mest bedårende udsyn over hele søen med alle dens lune-fuldt bugtede indskæringer og vige og dens frodige omgivelser havde man her oppe fra slottet. Det er derfor ikke underligt, at kong Hans foretrak denne bolig for sine øvrige slotte og så ofte opholdt sig her, at slottet ifølge sagnet en tid i folkemunde kaldtes „Hans-borgen“.<sup>3</sup> Endnu stærkere følte hans dronning, Christine, sig knyttet til dette sted, der var hendes livejegods („livgeding“). En stor del af sine sidste 20 leveår tilbragte hun på Næsbyhoved slot<sup>4</sup>, hvor hun levede i stille fromhed „og holdt sine jomfruer til dyd og stille flid“. Navnlig i sin enkestand (1513—21) opholdt hun sig som regel her og kunde herfra hver morgen og aften høre klokken fra kapellet på Fuglesangsbanken, mens den fjærne brusen af vandet fra den nye vandmølle nede i dalen bag samme banke hørtes dagen igennem. Men kærest var hende måske dog den stille, skovomkransede sø, der lå udbredt nedenfor slottet, så hun fra slottets sale stadig kunde have den for øje. — Det var Næsbyhoved slots storhedstid.

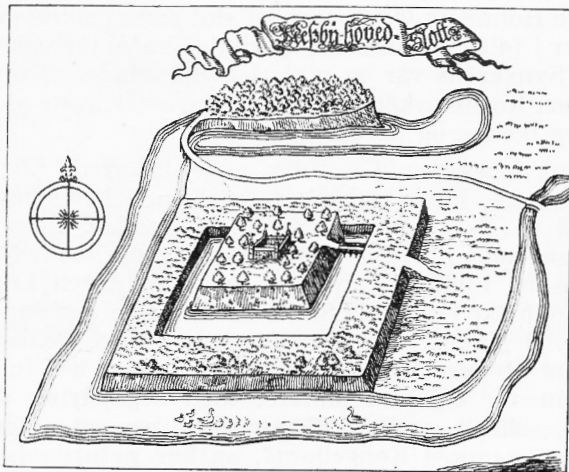
Da halvtredje hundrede år var gået efter denne storhedstid, og kun tomterne var tilbage, skrev Pontoppidan i „Den danske Atlas“ (III. 1767) om det fordums slot. Og han priser dets skønne beliggenhed ved søen: „Samme laae meget fordeelagtig og tillige behageligt ved Siden af den ferske Søe, som bærer Navn deraf“.

\*\ Ødelagt 1534 under Grevens fejde.

\*\*\ H. V. Clausen.



— Endnu mere indtaget i stedets skønhed blev en rejsende Sachser, der 1787 kom hertil og skrev begejstret derom i sin „Reise-Journal“.<sup>5</sup> Den gamle borg har ligget „meget plaisant“\*), skriver han, „omgivet af en tyk Bøgeskov og Næsbyehoveds Sø. Skade at den nuværende Eier ikke lader bygge et Huus paa Banken, da derfra falder den herligste Udsigt over hele Egnen“. — Omtrent ved samme tid var det, at C. F. Primon nedskrev sine



Billede 12. Gammel tegning af Næsbyehoved slot  
(fra Resens „Atlas“).

„Tanker paa en Foraarsmorgen paa Ruinerne af Næsbyehoveds Slot ved Odense“ (se side 537), og heri meddeler han sit indtryk af søens skønhed i disse linjer, der — trods deres formelle mangler — sikkert giver et rigtigt billede:

„Skovkrandset hist vasker sin rolige Bred  
En Søe, som med Soelstraaler guldfarvet spiller;  
Ei rasende Storme forstyrre dens Fred.“

Godt en snes år efter besøgte stedet af to hver for sig fremragende skribenter. Den ene var den fynske historiker Vedel Simonsen, der var kommen her for at granske den gamle kongeborgs tomter og Slotsbankens omgivelser. Resultatet fremlagde han kort efter i sit lille, fortjenstfulde skrift „Borgruinerne“, 1813 (første hefte), hvori han har samlet mange værdifulde oplysninger om slottets historie og egnens forhold. Ved sin omtale af slottets storhedstid skildrer han også rundskuet fra slottet ud

\*) fornøjeligt, morsomt.



over søen og omegnen og gør dette med megen varme og begejstring og med en næsten *for* levende fantasi: „Mod Sydost fremsteeg saaledes af den speilklare Sø flere skovbevoxne Øer og Holme i yndige Grupper; mere i Baggrunden hævede den gamle Odins Stad sine kneisende Taarne og gothiske Gavle, og langs med Søens sivklædte Bræd slyngede den færdselsrige Kongevei sig gennem Forgrundens yndige Egne“. — — — „Mod Sydvest endelig den store fast uoverskuelige Hovedsøe med sine mange[?] skovklædte Holme og Øer“. Men til slut sammendrager han sine udmalinger i følgende smukke og rigtige karakteristik: „Kort — den heele Synskreds var en malerisk Blanding af Byer, Gaarde, Søer, Holme, Kornmarker og Skove gjennemskaarne af frugtbare Enge, klare Bække og færdselsrige Veie“.

Den anden besøgende var den unge, begavede Chr. Molbech, der på sine „ungdomsvandringer“ også kom hertil og føjede et skønt blad om Næsbyhoved søs omgivelser ind i sin rejseskildring.<sup>6</sup> Han kalder deri vandringen i skovene ved søen „en deilig, eensom, idyllisk Vandring, som ved nogen Liighed med den filosofiske Gang ved Sorøe er bleven mig endnu kiærere“. Han synes, at „Ingen i den romantiske, landlige Eensomhed kan drømme om at være Byen saa nær. Alt passer her fuldkommen vel tilsammen“. Og han omtaler med begejstring den gamle vandmølle, „skiult imellem Skovbakker, paa en af disse Voldsteder af en gammel Kongeborg“, og har naturligvis også lagt mærke til „Aalykkegaard i Skoven ved Næsbyhoved-Sø“. — Om selve søen bemærker han, at den „desværre dog har tabt det meste af sin Skiønhed“. Herved tænker han på søens tilgroning, der allerede da var ret fremskreden. Havde hans besøg ved Næsbyhoved faldet på en tid, da søen var opstemt af vandmøllens „stemmeverk“, vilde han have set den ligge klar og blank.

Som et morsomt bevis for, at søen og dens omgivelser endnu mange år efter var kendt og berømt viden om, kan nævnes, at i Juli 1861 kom „en Gentleman fra Boston“ med frue og tjænerskab til Odense „ikkun for at se de storartede Slotsruiner ved *Odinssø* nord for Odense“.<sup>7</sup>

— — Der er således ingen tvivl om, at den romantiske sø og dens vakre, livlige omgivelser gennem tiderne har haft en betydning, som ikke kan måles med materielt mål. Især har den bidraget til at give folkene i denne egn deres mest fremtrædende grundpræg: et vakkert og livligt væsen, et venligt og poetisk sind og et lyst syn på tilværelsen. — Men den har desuden ved sin virkning på modtagelige kunstnersind haft en betydning gennem kunsten, som nåede langt videre ud — *hvor* langt kan ingen sige. Flere kunstmalere har hentet motiver herfra. Tidligere er omtalt et maleri af Harald Trolle. Her bør det dog især nævnes, at den



Billede 13. Gengivelse af C. F. Aagaards maleri.  
(Fot. Harald Lønborg.)

yndede landskabsmaler C. F. Aagaard, der var født og opvokset i Odense, har malet et særdeles smukt billede af et søparti, set fra Næsbyhoved vandmølle \*). — Og mon Odense uden disse skønne omgivelser havde kunnet tælle så talrig en skare af digtere mellem sine børn og borgere? Vi ved, at H. C. Andersen i „Mit Livs Eventyr“ mindedes sine skovture om sommeren, „næsten hver Søndag“ sammen med sin fader; „han talte ikke meget derude, sad stille i Tanker, mens jeg sprang omkring og samlede Jordbær paa et Straa eller bandt Krandse“. Og endnu mere levende i hans minde står hans skovtur sammen med moderen: „Kun eengang i Aaret og det i Mai, naar Skoven lige var sprungen ud, fulgte min Moder med; det var hendes aarlige, eneste Lyst-Vandring, og da har hun en bruun, blomstret Kattuns Klædning, der blev kun taget paa den Dag, og naar hun gik til Alters, og som saaledes blev den eneste Kjole, jeg, i alle Aaringer, erindrer var hendes Fest-Kjole“. At de fleste søndagsture med faderen og især turen med moderen på denne festdag har gået ud langs det ny vidunder, den kunstige kanal og havn med de mange skibe, og ad den nyanlagte, smukke landevej til Næsbyhoved skov ved søen, er givet. Da den berømte digter, samme år han døde, skrev et

\*) Det originale kunstværk findes i nu afdøde kgl. bygningsinspektør Vilh. Petersens hjem i Odense.

digt til sin fødeby, søger hans tanke da også straks i første vers ud til Næsbyhoved (søen var da forlængst udtørret):

„Du kjære, gamle Fødeby  
Er altid i min Tanke.  
Stolt bygged' Odin Slot mod Sky  
Paa Næsbyhoved Banke!“

Disse hans barndomsindtryk står i den inderligste forbindelse med hans digterstorhed:

„Jeg havde Barnets stærke Tro  
Og Jakobs Himmelstige,  
Og jeg fandt Frøkorn, som nu groe  
I Eventyrets Rige.“

Ligeledes ved vi, at hans ungdomsven og samtidige, den højt-begavede, men — i modsætning til H. C. Andersen — lidet lykkelige digter Carl Bagger, omfattede Næsbyhoved sø med megen kærlighed og var nøje fortrolig med dens forhold, mens han de sidste ti år af sit liv (1836—46) boede i Odense. I en „Studentersang“ priser han Fyns skønhed og fremhæver særlig to skønne steder, nemlig i verset:

„Danmark er en stille Have,  
Hvor man rundtomkring  
Borge seer og gamle Grave  
Med en Blomsterring:  
Øxnebjerg og Næsbyhoved,  
Smukt ombølget, rigt beskovet —  
Disse kjære gamle Egne  
Mindes allevegne!“

Og i en af sine optegnelser gør han den bemærkning, at 6. April 1845 „var endnu næsten hele Næsbyhoved-Sø tillagt med Iis“. <sup>8</sup> Samme år var det, han udsendte sin sidste bog, „Øieblikkets Børn“, hvori findes det ypperlige digt „Næsbyhoved Sø“ — et digt, som ikke er kendt og påskønnet efter fortjæneste. Det skal derfor gengives her:

„Naar modfaldent Hjertet i Brystet slaer,  
Og ene Du vil med din Kummer være,  
Tryk Hatten da fastere ned om dit Haar,  
Lad Baaden paa rullende Sø Dig da bære,  
Betroe kun den susende Vind dine Suk,  
Lyt stille til Nattergalenes Kluk  
Og drøm Dig i Nærheden af dine Kjære.

Naar natlige Stjerner sig speile ned  
 Med Glimten og Blinken og Funklen i Voven,  
 Og Stemmer fra Gud og fra Evighed  
 Henrasler i Toppen af Løvet i Skoven:  
 Lig stille paa Baaden, dit Hjerte faaer Fred,  
 Den mægtige Aand seer fra Stjernerne ned  
 Og lyser Velsignelsen venlig fra oven.

Naar Morgenens Sol stiger brændende op  
 Og hentørrer Duggens befrugtende Taare,  
 Naar Rørfuglen synger fra Sivenes Top,  
 Og eensomme Fisker ta'er fat paa sin Aare,  
 Sid taus da i vuggende, skvulpende Baad,  
 Da høres i Bølgernes hulkende Graad  
 En Psalme, som var det ved kongelig Baare!

Naar Vinteren kommer saa stille, saa stiv,  
 Forstenende Alt hvad der rørtes paa Jorden,  
 Da finder paa Søen Du stedse dog Liv,  
 En Skøite nu Baad er og Vugge dig vorden:  
 Den hvidklædte Pjerrot da staaer for dit Blik,  
 Men Harlekin sees, efter Foraarets Skik,  
 Bagefter med brogede Ridderorden.

Lad Træet kun suse, lad Natvinden gaae  
 Igjennem den danske Vinter og Sommer!  
 Lad aldrig dit Hjerte blot gaae istaae,  
 Det Øvrige nok med Tiderne kommer.  
 Lad Øret lytte til Gangerens Hov,  
 Til Luftdyrets Sang over Marker og Skov —  
 Den Klang er meer smuk end Harper og Trommer!

Naar Munterhed funkler om Mund og i Blik,  
 Søg Næsbyhoved og søg dets Vande:  
 Dankonger før have drukket den Drik  
 Og kjølet i Bølgen den hede Pande.  
 I Slottets Sted kun en Mølle staaer,  
 Dog (republicansk) hin Nattergal slaarer  
 Hver Vaar og hver Sommer ved Søens Strande!

I Sorg, i Glæde til Indsøen ty,  
 Naar Vinterblæsten paa Grantræet pidsker,  
 Naar Vaarsolen prunker i blaanende Sky,  
 Naar Høstkarlen henne bag Negene smidsker:  
 Der toner en Trøst i den blanke Luft,  
 Der lever en Aand i Bladenes Duft,  
 Som hellige Fredsord til Hjertet hvidsker!

VI. Overleveringer, sagn og folketro.

Næsbyhoved sø har ikke blot en rig historie, hvis sandhed kan dokumenteres og påvises; men også adskillige overleveringer fra folkemunde, flere sagn og ældgammel folketro har gennem tiderne været knyttet til den og dens omgivelser og har lagt et skær af romantik over den gamle sø. Og selv om dette må vurderes på anden måde end de historiske kendsgerninger, så har det dog også *sin* værdi og skal derfor her ganske kort omtales.

Til søen i nyere tid knytter sig en overlevering, der vel er iklædt folkesagnets dragt, men i virkeligheden indeholder et lille kapitel af en fynsk kriminalhistorie, nemlig historien om pågribelsen af „mestertyven Berggreen“. Den rør- og sivomkransede sø og dens skov- og kratbevoksede holme var ikke blot gode skjulesteder for alskens fuglevildt; også forbrydere kunde nu og da gemme sig der. Dette var således tilfældet med den berygtede, men godmodige Frederik Hansen (født i Brendekilde sogn 1821), kendt under navnet Berggreen (efter moderens slægt). Gang efter gang blev han fængslet for tyverier, men forsvandt lige så ofte igen fra fængslet — uden tilladelse! — og blev desårsag skarpt eftersøgt af politi og militær. Om et sådant flugtforsøg kan gamle folk i enen fortælle således:

Engang i fyrrerne var mestertyven Berggreen på flugt, skarpt forfulgt af en udkommanderet afdeling dragoner fra dragonregimentet i Odense. Flygtningen søgte da frelse ude på en lille ø i Næsbyhoved sø. Men en af dragonerne påtog sig at hente Berggreen. Denne dragon, kaldet „Svendborgsmeden“, var kendt for sin overvættes styrke. Der fortælles således om ham, at når han red gennem kaserneporten, kunde han — ved at tage fat i en jærnkrog over porten — løfte både sig selv og hesten. En søndag morgen, da han stillede til parade ved slottet i Odense, hvor der var kaserne, irettesatte ritmesteren ham, fordi han ikke tilstrækkeligt havde pudset hovene på sin hest. Det skulde gøres om. Svendborgsmeden trak da afsted med hesten, hjem til *sin* kaserne i Provstegården (ved nuværende Provstegade). Men lidt efter kom han tilbage til slottet, bærende hesten på nakken, idet han holdt i dens forben; således fremviste han nu dens hove for ritmesteren og spurgte, om de *nu* var fine nok! — Det var denne kæmpe, som hentede Berggreen<sup>1</sup>. Han svømmede — med sablen i munden — ud til øen. Berggreen modtog ham med spørgsmålet: „Hvem er du?“ — „Jeg er Svendborgsmeden“, svarede denne. — „Ja, så følger jeg godvillig,“ sagde Berggreen og gjorde ingen modstand, skønt han havde væbnet sig med et kort spyd.

En anden overlevering fortæller lidt anderledes, at Berggreen under forfølgelsen sprang ud i søen og dukkede sig under vand, idet han trak vejret gennem et rør<sup>2</sup>. Endelig fortælles historien

også således, at da Berggreen var flygtet langt ud i søen, truede forfølgkerne med at skyde ham ned, og han kom da frivillig og overgav sig.

At der til grund for disse beretninger ligger en virkelig historisk tildragelse, kan ses bl. a. af „Odense Herreds Domprotokol“ (1851) og Odensebladene for 19. April 1845. I „Fyens Stiftstidende“ kundgør herredskontoret, at den undvegne arrestant Frederik Hansen Berggreen „atter er paagreben“, og i samme nummer af bladet findes en notits, hvori det bl. a. hedder: „I Onsdags Morges brød den bekjendte farlige Forbryder Frederik Hansen Bellinge (Berggreen) atter ud af Odense Arrest, skjøndt belagt med de saakaldte Springere imellem Hænderne og et stort Halsjern med Bøile til to Sider, hvorfra der gik en Kjæde til Hænderne. I Nat behagede det samme Person ganske uventet at aflægge et Besøg her i Byen, idet han, kommende fra Hunderup med en Stige, brød ind i selve Tvangshuset, for at befrie sin Kjæreste, som hensidder sammesteds; i Gaarden bemærkedes han af Vægteren, der forsøgte at gribe ham, men det lykkedes Berggreen at rive sig løs, efterladende Frakke og Hat. Øvrigheden anmodede nu om Dragonregimentets Assistance, og i Formiddags reed bevæbnede Dragoncommandoer til alle Sider ud i Omegnen, og det lykkedes ogsaa Vagtmester *Frederiksens* Commando at gribe Personen i *Aalykkegaards* Skov, hvor han forsøgte paa at løbe ud i Søen, for at svømme over til den anden Side“. — Også „Fyens Avis“ meddeler samme dag (19. April 1845) nyheden om, at Berggreen „nu er bleven paagreben af en Dragon-Patrouille i Næsbyhoved Sø, hvor han skjulte sig i Rørene“.

Som man ser; afgiver virkeligheden godt stof til de foran meddelte sagnagtige overleveringer.

Begivenheden ved Næsbyhoved sø er også omtalt i et kuriøst lille skrift, der udkom kort efter Berggreens endelige domfældelse, blev trykt i „Joh. Milos Officin“ og har følgende titel: „Den vidtberømte fyenske Mestertyv Frederik Hansen Berggreens Levnetsløb, samt hans Svanesang til hans Kjæreste Gjertrud, efterat han i 8 samfulde Aar har siddet i Bolt og Jern, med Undtagelse af de Sommerferier, han har taget sig uden Politiets Tilladelse. Til Trykken befordret den 12te Juli 1851“.\*) — Skriftets indhold er iøvrigt uden historisk pålidelighed og har kun interesse derved, at det slutter „med at anføre nogle Vers af den Svanesang, der blev digtet ifjor“. Derefter gengives 22 vers af dette kvad, som i sin tid var almindelig kendt i Nordfyn, og hvori Berggreen fortæller om sine bedrifter (overleveringen om, at han sely har

\*) Findes i Det kgl. bibliotek, København, hvor det opbevares som en sjældenhed.



digtet det, er meget tvivlsom). Om den foran omtalte tildragelse ved Næsbyhoved sø hedder det:

„Jeg paa Engens Moos mig hvilte,  
Tog en Luur i dunkle Skov,  
Pludselig da om mig piilte  
Sabel Klirr og Hestehov;  
Og med eet man stille holdt!  
Ned ad Ryggen blev mig koldt.

„Blaae hans Øine, bruun Kalotten,  
Bred hans Flab og Næsetip!  
Snilt han smutter væk som Rotten;  
Naar han kun kan see sit Svip.“  
I det samme jeg da sprang  
Bort fra denne Hæderssang.

Efter mig to Esqvadroner  
Stillede en Klappejagt!  
Hver Gemeen med 6 Patroner,  
Sabel ut! Gevær anlagt!  
Kamp det gjaldt paa Liv og Død!  
Mange Hunde Harens Nød.

Men o vee, da tre Dragoner  
Smurte efter i en Fart.  
Skjul jeg søgte hos to Koner,  
Hjertet dog var hos dem hart;  
Jeg da ud i Næsbye Søe  
Søgte Frihed eller Død.

Korporalen frem af Tasken  
Tog mit hele Kontrafey,\*)  
Manned ned en Taar af Flasken,  
Han sig rømmed — tog paa Vei:  
„Mærk, hvordanne han seer ud  
For og Bag — med Haar og Hud.“

Midt i Rørets bløde Trumper  
Troede jeg et sikkert Sted,  
Saasom det gav vaade R....  
Der at gjøre mig Fortræd!  
Dog de to fandt mit Asyl,  
Røbed det med cimbrisk Hyl.

Sabler, Bøsser til mig langed,  
Drev mig op paa tørre Land!  
Ja, jeg blev saa atter fanged  
Som en Muus i Melkespand,  
Saa for Sværdet Frihed faldt,  
Som det nu gaaer overalt!!!“

— Langt ældre er sagnet om den hvide kvinde ved Næsbyhoved<sup>3</sup>: Ved nattetid kunde man ofte se en hvid kvinde træde frem af jorden på det ene hjørne af Slotsbanken. At hun led af svare sorger, var øjensynligt; ti hun vred ynkeligt sine hænder, sukkede og satte sig i skoven, stirrende ud over Næsbyhoved sø. En liden stund efter, at hun havde vist sig, plejede da en ridder i skinnende rustning at komme tilsyne og nærme sig hende; men idet han så hende, slog han efter hende med hånden og gik op ad Møllebanken (Fuglesangsbanken). Da rejste den hvide kvinde sig og gik bedrøvet tilbage, ind i Slotsbanken; men endnu længe bagefter kunde man høre hendes suk og klage. — Efter søens udtørring synes hun ikke at have vist sig.

Men det var ikke underligt, at folk i egnen i ældre tid gyste ved tanken om dette hvide spøgelse. Ja, helt op i nyere tid sad frygten i folk, når de ved nattetide måtte gennem skoven, forbi

\*) Portræt.

Slotsbanken. En morsom overlevering, som viser dette, lever endnu i vore dage:

I årene 1829—44 var der en præst for Allesø—Næsbyhovedbroby sogn ved navn Rasmus Knudsen. Efterser man Wibergs „Præstehistorie“, finder man deri følgende karakteristik af ham:



Billede 14. Fra Næsbyhoved skov.

„Man havde ingenlunde altfor tryk Tillid til hans Ædruelighed og vilde endog paastaae, at det var ham anbefalet at søge sin Afsked“. — Vist er det, at han undertiden kunde tage sig „en tår over tørsten“, så han blev lidt omtåget, og måske han havde været ude for dette, da han en mørk sommernat gik ad vejen gennem Næsbyhovedskoven. Inde i skoven ved Slotsbanken, i nærheden af Fuglesangshuset, var rejst et træskur, og da han nærmede sig dette, så han det oplyst og hvide skikkelser sidde derinde. At han blev noget ængstelig til mode ved at se noget sådant på dette berygtede sted, er let forståeligt; han vidste jo

ikke, at det var en lille flok Næsbyhoved-møllersvende, der havde taget sig „en glad aften“ og nu sad i deres hvide møllerdragter, samlet om en punchebolle. Da nu en af disse hvide skikkelser rejste sig og gik hen imod det sted, hvor præsten stod, blev denne for alvor bange og råbte i rædsel: „Est du Djævelen, så vige du fra mig! Ti jeg er en gudfrygtig mand!“ — Møllersvenden, som nu kendte præsten, udbrød: „Hvad, er det Dem, hr. pastor? Kom med hen og drik et glas med os!“ — Præsten tog imod indbydelsen, og dermed var hans spøgelseforskrækkelse overstået.

— Men ingen af de overleveringer om egnens gamle folketro, som man har fundet spor af i nyere tid, peger så langt tilbage som forestillingerne om den natlige jæger. Disse peger nemlig helt tilbage til Odinsdyrkelsen i den hedenske tid.

Der fandtes to Odinstyper i gammel, dansk overlevering: Kultusguden Odin — den vise alfader, som har nær tilknytning til Odense og Næsbyhoved sø (se side 528 flg.) — og naturguden, den jagende Odin, der fra arilds tid har levet i folkets tro som den vilde jæger, der på sin stormrappe ganger og fulgt af halssende hunde red gennem luften for at jage og udrydde troldkvinder. Disse to typer smeltede efterhånden delvis sammen i folkebevidstheden; men da kultusguden Odin forsvandt, alt som Kristendommen vandt indgang, levede den vilde jæger videre og har vedblevet at fare hen over landet lige til vore dage.<sup>4</sup> — I en fortrinlig afhandling har arkivar Hans Ellekilde fastslået, at de forskellige kendte „vilde jægere“ i landets forskellige egne — kong Volmer på Sjælland, Fynshovedmanden på Hindsholm, Kasper jæger i Skam herred og delvis i Lunde herred, Palle (Toke, Palnatoke) især i Odenseegnen (Odins gamle egn), hvor naturligvis den vilde jæger har været meget virksom — *de er alle oprindelig den natlige jæger Odin*, som de forskellige landsdeles og egenes folketro efterhånden ubevidst har givet navneforandring ved at tillægge ham det navn, som *deres* store høvding i tiden havde båret.<sup>5</sup> Det var jo det navn, der havde gjort stærkest indtryk paa *deres* sind og derfor kom til at stå dybest i *deres* bevidsthed.

Også i Næsbyhoved søs og Næsbyhovedborgens allernærmeste omgivelser har Odinsjægeren utvivlsomt til en tid været betegnet som Palle jæger, eftersom denne var velkendt både ved Kluset, Allesø og Pårup.<sup>6</sup> Ja, arkivar Ellekilde tænker sig endogså muligheden af, at den ukendte høvding Palle, hvis eksistens ligger til grund for Pallejæger-navnet, har boet på den gamle Næsbyhovedborg. Men i hvert fald fik han her, ved Næsbyhoved banke og sø, i nyere tid sin afløser. Her kom nemlig *kong Hans* i nyere tid til at stå i folkebevidstheden som egnens store høvding. Han elskede jo „Hans-borgen“ med en kærlighed som kong

Volmers til Gurre, holdt måske også her på *sit* slots tilliggende stor-jagter som kong Volmers! Og så blev da den gamle Odinsjæger (og Pallejæger) ved Næsbyhoved sø og banke til *den jagende kong Hans*.<sup>7</sup> Således vidste den gamle Jens Hansen „i rørene“ nedenfor Slotsbanken (se side 552) god besked med, at kong Hans' vilde jagt gik lige over hans hus, og han tog sine for-



Billede 15. Skrænt ved Kalvehaven ned til Stavisaå.

holdsregler: Han sleb alle sine knive lige før juleaften; og da drengen, som drejede slibestenen for ham, spurgte den gamle, hvorfor det skulde gøres, svarede Jens Hansen, at knivene skulde lægges med æggen i vejret; for ellers var der ikke til at være julenat, når kong Hans med følge kom farende gennem luften fra slottet til vandmøllegården for at hente sin julegris. I møllegården måtte de også „vende skarpen opad“.<sup>8</sup>

Vi ser altså heraf, at endnu i vore bedsteforældres tid levede der dunkle minder om Odins ridt gennem luften ved Næsbyhoved sø. — Men også om egnens anden store gud fra hedenold, hvis navn var knyttet til søen, mindedes de ofte. Således når de om

sommeren kørte med de svingende hølæs ad den gamle markvej over skovbanken Kalvehaven, langs med den stejle skrænt ved søen, overfor Thorslund (se billede 15). Kørte de da lidt rask ned ad skovbanken, i vestlig retning, hørtes tydelig nede i jorden under vejen som en klingende lyd; og sagnet gik, at dér lå gemt en gammel skat fra Thors tid.<sup>9</sup>

I vore dage høres Odins jagt gennem luften ikke mere — kun lyden af forbisusende trækfugles skrig kan i mørke nætter minde om jagende hundes glam og hyl —, og der høres ejheller tale om, at Thors skat klinger i skovbankens muld. Men endnu skuer man fra banken ud over Thors og Odins hellige øer ind til Fyns gamle hovedstad, hvis navn den dag i dag minder om „gudernes fader“.

### VII. Søens udtørring.

Landskabet nord for Odense har som kun få andre danske landskaber været under forvandling gennem tiderne. Lige fra den fjærne istid og langt ind i den historiske tid har naturens virksomhed medført betydelige geologiske forandringer (se derom afsnittet „Søens tilblivelse“), og denne naturens virksomhed fortsætter sig den dag i dag. Men ved siden deraf og til dels i forbindelse dermed har i den historiske tid — ikke mindst i den allernyeste tid — også menneskers virksomhed fremkaldt forandringer i landskabets karakter. Og disse forandringer har været så indgribende, at nogle linjer om dele af Næsbyhoved sø i Primons færomtalte digt nu kan gælde i langt mere omfattende betydning, end da de blev skrevne:

„— Rækker af Aar  
Omskiftede vældig til græsrigge Enge  
Dens Bølger, og sorgløse, spøgende Faar  
Sig gotte i Klever, hvor Skibene længe  
Stolt seiled.“ \*)

I vore dage ser man ikke blot kvæget græsse, men mennesker bygge og bo eller på cykler og i biler fare ad velbanede veje, hvor fordem skibe for fulde sejl pløjede vandene.

Et af de sidste og vigtigste foretagender, som har forandret denne egns udseende og karakter, er fuldførelsen af Næsbyhoved søs udtørring.

\*) I „Minerva“ 1789. Ovenstående linjer har Vedel Simonsen „forbedret“ i sit skrift „Borgruinerne“ (I, 12), og derfra er den urigtige form atter bragt videre af senere forfattere.

Så gik det da ikke efter de odenseanske lystfiskeres spådom, når de i sin tid sang om deres „Børnebørnsbørnsbørn“:

„Lig os, vil de med hverandre  
aarligen til Søen vandre:  
hædrende vor Lov — vort Flag!“

Og endnu mindre efter spådommen på titelbladet af deres „Fiskersange“:

„indtil Verdens sidste Aar  
vort muntre Selskab vist bestaaer!“

Men eftertiden fulgte altså heller ikke den gyldne regel, hvormed de i deres fiskersang begrundede, at de ikke måtte drikke vand:

„Vandet“ — sagde de — „bør spares  
„og for Fiskerie bevares!“

— Bag ønskerne om udtørring af Næsbyhoved sø lå især to formål: 1. at få frigjort de lave mark- og engstrækninger for den høje vandstand, og 2. at indvinde selve søbunden som nyt brugsareal. Dertil kom, at der netop i disse år var stærk interesse for udtørringer og inddæmninger overalt i Nordfyn, hvor der var mulighed for derved at vinde nyt land (ved Bogøstrand, Stige, Lumby, Seden o. s. v.). Allerede før udtørringen af Næsbyhoved sø var der ved udtørringer og inddæmninger i Nordfyn indvundet adskillige tusinde tønder land,<sup>1</sup> og arbejdet fortsattes stadig — også samtidig med udtørringen af Næsbyhoved sø (således ved Bogøstrand)<sup>2</sup> og efter den tid.

Tanken om hel eller delvis udtørring af Næsbyhoved sø var iøvrigt ikke ny. Allerede 1807 skriver Tarupgårds ejer, at det vilde være fordelagtigt at bekoste hele søens udtørring ved at nedlægge vandmøllen<sup>3</sup>, og i Matrikuleringsens arbejdsjournal (Matrikulsvæsenets arkiv) under år 1811 bemærkes, at en del af søen uden skade for mølleren kan tørlægges; men, føjes der til, søen må af hensyn til vandmøllen *ikke* lægges tør.

Imidlertid fortsatte naturen selv *sit* tørlægningsarbejde: tilgroning og opfyldning. Man følger lettelig udviklingen ved at iagttage øen Thorslunds skæbne. Oprindeligt havde øen været adskilt i to mindre øer (se side 530). På kortet fra 1717 er disse endnu kun forbundne med en smal vej eller tange; på senere kort ses øen som én samlet helhed, adskilt fra Åløkkegårds skov; men allerede omkring ved 1800 var den sammenvokset med denne skov og dannede altså fra den tid en halvø ud i søen.<sup>4</sup> Dog, selv om det nu var muligt at gå fra Thorslund til Åløkkegårds skov, var arealet mellem øen og skoven delvis vandfyldt



og bestod af tuer, bevoksede med rør, siv og buske („Gungerne“ kaldte man dette parti).

Men også andre partier groede til; så en forfatter<sup>5</sup>, skriver i året 1843, at søen „voxer Aar for Aar meget til, da dens Undergrund er feed Dynd“. Og den „uindviede“ lystfisker klager over, at

„i det slemme Mudder maae  
jeg ofte længe rage!“<sup>6</sup>

— mens de „indviede“ lystfiskere fryder sig, idet de hører gjedden „slaae mellem Siv og Grøde\*“). Og ofte tales der i deres fiskersange om denne grøde,

„som forvoldt,  
at den bedste Snor ei holdt.“

I begyndelsen af tresserne er da forholdene således, at en forfatter kan tale om „den nu næsten udtørrede Næsbyhoved-Sø“, mens en anden siger, at „Søen er nu tilvoxet med Siv og vil vistnok om ikke lang Tid være ganske udtørret“.<sup>7</sup> I virkeligheden var, på grund af denne stærke tilgroning, det egentlige søområde allerede før udtørringens påbegyndelse 1863 svundet ind til kun ca. 57 ha (godt 100 td. land).<sup>8</sup>

Dette betød dog ikke, at det øvrige område var tørlagt, så det nu kunde bringes i kultur som brugsareal. Desværre var sagen den, at alt som søen groede mere til, og vanddybden blev mindre, nødvendiggjorde Næsbyhoved vandmøllens drift en højere opstemning af vandet, så enge og lave markstrækninger omkring søen og åen henlå vandfyldte. Ganske vist skulde mølleren holde sig det bestemte flodmål efterrettelig (se side 522), og blev vandtilførselen fra Stavisåen til søen på visse årstider så rigelig, at der ikke var tilstrækkeligt afløb fra søen gennem mølleslusen, kunde mølleren åbne sluserne under „Slusebroen“ (den daværende gamle træbro over Staviså ved landevejen mellem nuværende Næsbyhovedgård og Næsby stationsby); det overflødige vand kunde da slippe ud dér — d. v. s. det for møllen overflødige vand. Lodsejerne op til søen og Staviså (hvori vandet også blev presset op ved søens opstemning) led bestandig megen skade ved, at deres lavtliggende arealer oversvømmedes og blev ufrugtbare sumpe, der gav sumplanter i stedet for korn og græs. Et dokument fra 1760 viser også, at der allerede da har været strid mellem lodsejerne og mølleren om vandets opstemning,<sup>9</sup> og dette stridsspørgsmål førte oftere til klager og søgsmål.<sup>10</sup>

I året 1857 begyndte planerne om udtørring af søen at tage fastere form. Lodsejerne lod i dette år landmåler Hempel, Assens,

\*) „Grøde“ er her brugt som fællesbetegnelse for en del små ferskvandsplanter.

foretage opmåling, nivellering og beregning af søen med arealerne omkring denne og Staviså. Hempel udfærdigede kort over området og dets fordeling og fremlagde den 5. September 1857 en „Beregning over et Terrain, som kan forventes udtørret og forbedret ved Næsbyhoved Sø og Stavis Aae“.<sup>11</sup> Ifølge dette dokument og tilhørende kort vilde indvindingen ved udtørringen fordele sig således:

Ålækkegård \*): 100 td. 7 skp. og 770 □ alen land geom. mål.  
 Tarupgård: 26 td. 7 skp. og 1500 □ alen.  
 Næsbyhoved mølle: 20 td. 3 skp. og 290 □ alen.

Desuden 8 lodsejere i Næsby	} med mindre andele,
6 — i Pårup og Snekstrup	
4 — i Villestofte	

— således at det samlede areal for disse og de tre ovennævnte større lodsejere vilde tilsammen blive 208½ td. land g. m. (ca. 115 ha).

I fire år drøftedes nu dette grundlag mand og mand imellem, indtil 22 lodsejere fra fire sogne\*\*) indgik et lodsejerfællesskab i 1861. Den 27. December dette år samledes de i Odense, valgte her — til at føre forhandlingerne med vandmøllens ejer om nedlæggelse af vandmøllen og opgivelse af „stemmeretten“, som man

\*) Det var væsentlig kun Ålækkegårds og Næsbyhoved mølles andele, der udgjorde det egentlige søareal. En mindre hegnsretning i det på Hempels kort afsatte skel mellem de to ejendommers andele blev efter gensidig overenskomst mellem ejerne senere foretaget og kortlagt.<sup>12</sup> — Ålækkegårds store indvinding ved udtørringen beroede på, at til denne gård hørte alle de største øer: Thorslund, Viholm, den østre Vieholm og begge Brasenholmene, følgelig også de omgivende søarealer. — Oprindeligt har Ålækken med hele det nævnte område tilhørt Odense by<sup>13</sup>; men op gennem middelalderen kom lidt efter lidt hele området i St. Hans klostres besiddelse. Ved reformationen blev disse ejendomme, sammen med en del kirkegods, inddraget under kronen og forenet med Næsbyhovedlenet, så det gamle kloster blev en krongård, Odensegård, hvor kongens lensmand tog ophold; og Næsbyhoved sø blev nu betragtet som „en fri Enemærke Sø for Os og Kronen til vor Gaard i Odense“ (side 539). Som før oplyst gik Næsbyhoved mølle (med noget jordtilliggende) 1692 fra kronen over i privat eje, og det øvrige krongods, der for en del havde været brugt til græsning af rytterheste, bortsolgtes endelig fra kronen til private ved „ryttergodsavktionen“ 1764. Således kom også ved den lejlighed Ålækken og tilhørende øer m.m. i privat eje og samledes til en hovedgård<sup>14</sup> med navn efter den gamle mark.

\*\*) Skt. Hans landsogn (Ålækkegård), Pårup, Næsbyhovedbroby og Trøstrup-Korup.

spøgende kaldte det — fire repræsentanter og udstedte følgende fuldmagt til disse:

„Aar 1861, den 27de December, samledes undertegnede til Næsbyhoveds Sø og Stavis Aa grændsende Lodseiere i Odense for at forsøge om og da hvad der bør gjøres for Udtørringen af Næsbyhoveds Søe, og blev man da enige om, at Sagen bør fremmes og befuldmægtigedes d'Herrer Kjøbmand Hoffgaard, Rasmus Poulsen af Snedstrup, Niels Rasmussen af Næsby og Forvalter Esmann af Aalykkegaard, til at underhandle med Næsbyhoveds Møllens Eier om Renunciation af Mølle- eller Vandretten samt til at lede Sagens videre Fremme, og til den Ende at slutte Akkord om Vandets Udelukkelse for en Sum af indtil 20,000 Rd. er Tyve Tusinde Rigsdaler, saaledes at heri afgaar forholdsviis Andel for det Areal Møllen maatte vindicere af Søen. Derfor blev man enige om, at den af Landmaaler Hempel foretagne Opmaaling og Nivellering lægges til Grund ved Arealernes Ansættelse til Andel i Afsløsningssummen, at denne Ansættelse skeer af 3 af Retten udvalgte uvillige Mænd, at det gamle Aaløb bruges til Søens Udtørring istedetfor det intenderede \*) nye Aaløb, forsaavidt ikke Amtsraadet vil bekoste den dertil fornødne Bro over Landevejen.

Forvalter Esmann kunde ikke binde Fru Knaps Bo til Deltagelse, men reserverede Boets og vedkommende Autoriteters Sanction og Tiltrædelse, idet han lovede at virke for saadant og med saadan Reservation tiltraadte dette.

*G. A. Hoffgaard. Niels Rasmussen. Jens Hansen.*

For P. Poulsens Enke: *Jørgen Poulsen.*

*Morten Pedersen. Rasmus Rasmussen. Anders Jørgensen. N. Nielsen.*

*Rasmus Poulsen. Christen Knudsen. Rasmus Jensen. Hans Jacobsen.*

*Rasmus Rasmussen. Niels P. Pedersen. Jacob Pedersen.*

*A. M. sal. Thune som Lavvæрге: Borch.*

Paa Fru Knaps Boes Vegne i Henhold til Ovenstaaende:

*H. J. Esmann* <sup>15</sup>.”

Allerede samme dag afsluttede ovennævnte fire befuldmægtigede en foreløbig overenskomst med Harald Trolle <sup>16</sup>, hvori bestemtes, at denne, såfremt det af lodsejerne forlangtes, skulde nedlægge vandmøllen og stemmeværket mod en erstatning af 18000 rdl. (36000 kr.); af denne sum skulde dog afgå en formodsmæssig part, svarende til værdien af det areal, der ved udtørringen vilde tilfalde møllen. Derefter sendte de ansøgning <sup>17</sup> til Odense herreds ret om, at denne — i henhold til overenskomsten af 27. Decbr. 1861 — vilde udvælge tre uvildige mænd til at afholde skøns- og jordfordelingsforretning; og disse tre mænd kunde så endelig den 21. Februar 1863 udstede følgende dokument <sup>18</sup>:

„Aar 1863, den 19de og 21de Februar mødte undertegnede Proprietair Teisen af Annasholm, Amtsraad\*\*) Morten Hansen af Aasum og Landvæsenscommissair Forpagter Korch af Veirupgaard, paa Aalykke-

\*) tilsigtede. \*\*) d. e. Amtsraadsmedlem.

gaard, for ifølge den inden Odense Herredsting under 29. Januar og 5. Februar d. A. til os ergangne Udmeldelse, at fordele den ved en under 27. December 1861 mellem Lodseierne ved Stavis Aae og Næsbyhovedssøe og Eierne af Næsbyhoveds Mølle oprettede Overenskomst fastsatte Afløsningssum for Møllevandsretten i Søen, mellem Lodseierne.

De mødte Befuldmægtigede for Lodseierne Kjøbmand Hoffgaard af Odense, Forvalter Esmann af Aalykkegaard og Gaardejer Niels Rasmussen af Næsby foreviste [her opregnes de fremlagte fornødne dokumenter].

— Med Hensyn til at Hans Olsen, Rasmus Nielsen, Rasmus Rasmussen og Christian Jensen af Villestofte ere medtagne i Fordelingen, uagtet de ikke have medunderskrevet den under 27. December 1861 oprettede Overenskomst, bemærkes, at der fra de 2 Førstnævnte under Forretningen fremkom en skriftlig Erklæring for, at de vilde deltage i Afløsningen, og at de 2 Sidstnævnte for os mundtlig afgav samme Erklæring.

Efter at have gjort os bekendt med forannævnte Dokumenter og at have befaret og undersøgt det paagældende Terrain, ere vi komne til det Resultat, at den ommeldte Afløsningssum, der i Overenskomsten er bestemt til 18000 Rdl., bør udredes af de nedennævnte Lodseiere med det for enhver især anførte Beløb.

	Beregnet Areal	Andel i Afløsningssummen
Fru Knaps Bo som Eier af		
Aalykkegaard .....	c. 101 Td. Ld.	7306 Rdl.
Paarup Præstekald .....	2 —	151 —
Kbm. Hoffgaard som Eier af		
Tarupgaard .....	c. 27 —	2062 —
Niels Peter Petersen Dreyer .....	1 —	86 —
Morten Pedersen, Vrangsbæk.....	1 —	98 —
Rasmus Rasmussen, Paarup .....		7 Skp. 88 —
Anders Jørgensen, Tarup .....	3 —	296 —
Rasmus Poulsen, Snekstrup .....	13 — 2 —	1369 —
Niels Peter Petersen Dreyer .....	6 — 7 —	718 —
Hans Olsen, Villestofte .....	6 —	80 —
Rasmus Rasmussen, Villestofte .....	1 —	10 —
Rasmus Nielsen, Villestofte.....	2 —	21 —
Christian Jensen ibd .....	5 —	50 —
Hans Jacobsen ibd .....	3 — 5 —	293 —
Rasmus Jensen ibd .....	2 — 4 —	204 —
Cancelliraad Helm Petersen,		
Trøstrup .....	4 — 6 —	324 —
Christen Knudsen, Broby .....	8 —	646 —
Thunes Enke, Næsby .....	9 — 3 —	959 —
Poul Poulsens Enke ibd .....	1 — 6 —	188 —
Niels Rasmussen ibd .....	7 — 3 —	771 —
Niels Nielsen ibd .....	3 — 4 —	313 —
Jacob Pedersen ibd .....	1 — 1 —	86 —
Jens Hansen ibd .....	5 — 6 —	471 —
Rasmus Rasmussen, Næsby Mark ...	1 —	78 —
Møller Trolle, Næsbyhoved Mølle...	20 — 4 —	1332 —

18000 Rdl.

Hvad angaar Omkostningerne ved Sagens endelige Ordning, da kunne disse endnu ikke nøje beregnes, men de vilde formentlig, foruden Bekostningerne ved de alt passerede Forhandlinger mellem Parterne, Dokumenternes Stempling, denne Forretning m.v.: foreløbig indskrænke sig til Oprensning af Aaløbet fra Bagslusen henimod Møllerens Skov og selve Bagslusens Fordybning, hvilket formodentlig ikke vil overstige 100 Rdl. og bør, naar de i sin Tid nærmere kunne opgives og legitimeres, fordeles imellem samtlige ovennævnte Interessenter i samme Forhold som den egentlige Afløsningssum.

At denne Forretning af os er afholdt efter vort bedste Skjøn og Overbevisning og saaledes som vi, naar det forlanges, edeligen inden Retten vilde afhjemle samme, bekræftes med vore Hænders Underskrift.

Aalykkegaard, den 21. Februar 1863.

M. Korch. M. Hansen. Teisen."

Imidlertid var der, da det havde trukket noget længe ud med udvælgelsen af de tre mænd og udstedelsen af ovenanførte dokument, opstået en beklagelig strid mellem ejeren af Næsbyhoved vandmølle, Harald Trolle, og de fire forannævnte befuldmægtigede for lodsejerne. I begyndelsen af Marts 1863 lod Harald Trolle en „Beskikkelse“ forkynde for lodsejernes befuldmægtigede, — forvalter Esmann, Åløkkegård, købmand Hoffgaard, Odense (ejer af Tarupgård), og gårdejerne Rasmus Poulsen, Snestrup, og Niels Rasmussen, Næsby.<sup>19</sup> Heri påstod Trolle, at forvalter Esmann den 31. Januar 1862 meddelte ham, at udtørringen snart skulde tage sin begyndelse, hvorfor Trolle opsagde sine folk, så en del af møllegæsterne forlod ham; han hørte dog intet videre til sagen; så han led stort tab derved og måtte antage ny folk den 1. Maj 1862. Men da man i begyndelsen af det følgende år (1863) fik „udmeldt“ de tre „uvillige“ mænd, erfarede H. Trolle, at man nu i henhold til den foreløbige overenskomst af 27. Decbr. 1861 vilde kræve afvandingen og nedlæggelsen af møllen iværksat. Dette måtte Trolle på det bestemteste modsætte sig og nægtede nu at foretage sig noget som helst til udtørringens fuldbyrdelse, før *endelig* kontrakt oprettedes.

Herpå svarede lodsejernes fire befuldmægtigede med en „Requisition“, som de lod notarius publicus forkynde for Harald Trolle<sup>20</sup>. De hævder heri, at Harald Trolle er bundet og forpligtet alene af overenskomsten af 1861, og iøvrigt benægtes, at Esmann i Januar 1862 har givet Trolle den af ham omtalte meddelelse.

På denne „Requisition“ svarede Trolle i en ny „Beskikkelse“, forkyndt for de befuldmægtigede af notarius publicus. I denne fastholder Harald Trolle fuldtud indholdet af sin første „Beskikkelse“<sup>21</sup>.

Omsider indgik parterne forlig og endelig overenskomst i Odense den 31. Marts 1863. Dette vigtige dokument er sålydende <sup>22</sup>:

„Eugenius Sophus Ernst Heltzen, Stiftamtmand, Kammerherre, Kommandør af Dannebrogen og Dannebrogsmænd,

og Herman Jacob Esmann, Direktør i den fynske Kreditforening,

Forligskommissairer for Odense Amtsstuedistrikts anden Forligskreds, gjøre vitterligt: 1863, den 31te Marts, blev Forligelseskommissionen holdt efter Parternes Begjering paa undertegnede Kommissairs Bolig, og som Følge af, at den anden Kommissair er Part i Sagen, administreret af undertegnede alene, hvor da blev foretaget Sagen,

forskjellige Lodseiere, som eie Jorder, der tilgrændse Næsbyhovedssø og Stavis Aa

og Eieren af Næsbyhoveds Mølle, Harald Trolle, angaaende en mellem Parterne oprettet Forening om Afledningen af Vandet fra Næsbyhoveds Møllesø m. m.

For de respektive Lodsejere mødte Forvalter Esmann af Aalykkegaard, Eieren af Tarupgaard, Kjøbmand Hoffgaard i Odense, og Gaardmændene Rasmus Poulsen af Snedstrup og Niels Rasmussen af Næsby ifølge Fuldmagt af 27de Decbr. 1861, hvoraf en Afskrift blev fremlagt. Den er saalydende: [her gives fuldmagten, se side 572].

Mølleieier H. Trolle mødte personlig. Parterne fremlagde en mellem dem under Dags Dato oprettet Forening angaaende det omhandlede Anliggende, hvilken Forening de mødende ratificerede i Kommissionen og til Bekræftelse derom forsynede saavel Dokumentet som Forligelsescommissions Protokollen med deres Underskrifter. Det fremlagte Dokument er saalydende:

„I Forbindelse med den mellem Undertegnede angaaende Nedlægningen af Næsbyhoved Vandmølle og Udtørringen af Næsbyhoved Sø under 27. December 1861 afsluttede Overenskomst, have vi i Anledning af dens Fuldbyrdelse indgaet følgende

#### FORLIG

1. Fra Dags Dato afstaar jeg, Proprietair Harald Trolle, i Overensstemmelse med fornævnte Overenskomst af 27. December 1861 min Møllevandsret af Næsbyhoveds Søe og det derværende Aaløb samt forpligter mig herved til imorgen, Onsdagen den 1. April, under en daglig Mulkt af 100 Rd. at nedlægge for be-



standig min Vandmølle saavelsom Stemmeværket ved Søen. Som Følge heraf overdrager jeg herved Lodseierne og paa disses Vegne deres nedennævnte Befuldmægtigede Ret til bemeldte 1. April dette Aar at trække Stigbordene ved Bagslusen og gjen-nem denne successivt udlede Vandet af Søen efter eget Godt-befindende samt til ogsaa at foretage de fornødne Fordybninger af Vandløbet mellem Bagslusen og Skoven saavelsom ved selve Stemmeværket, til Vandets Afløb, samt at oplægge den afgravede Jord ved Aabredderne paa min Eiendom. — Derimod maa Slu-serne ved Gaarden ikke trækkes til Søens Udtørring, fordi Byg-ningerne derved kunne tilføies Skade. — I Overensstemmelse hermed er jeg, Trolle, ansvarlig for, at der hverken fra min eller min Forpagters Side skal blive lagt nogen Hindring iveien enten for Opfyldelsen af enhver mig efter nærværende Forlig og Over-enskomsten af 27. Decbr. 1861 paahvilende Forpligtelse eller for Lodseiernes Adgang til at benytte den dem derved tillagte Ret, da disse eller de paa deres Vegne Befuldmægtigede i modsat Fald ere berettigede til strax enten selv eller ved Fogden at iværk-sætte det i saa Henseende fornødne.

2. For det Areal jeg, Trolle, efter de paa Landmaaler Hempels Kort afsatte Grændseskel indvinder ved Søens Udtørring, quit-terer jeg herved for 1332 Rd. skriver Et Tusinde tre Hundrede tredive og to Rigsdaler af de mig ifølge Overenskomsten tilkom-mende 18000 Rdl., og iøvrigt er jeg i Forhold til denne min Part i Lodseierfælledsskabet pligtig til paa Anfordring at udrede de til Opmaalingen og Skjønnsforretningen alt medgaaede samt de herefter faldende Udgifter til Documenterne og alle andre fæl-leds Foranstaltninger.

3. Som Vederlag for ovennævnte Afstaaelse af Møllevandsets retten og Nedlæggelse af Vandmøllen med Stemmeværk forpligter vi undertegnede Befuldmægtigede for Lodseierne, Kjøbmand Hoffgaard, Forvalter Esmann, Niels Rasmussen i Næsby og Ras-mus Poulsen i Snedstrup, os herved personlig Een for Alle og Alle for Een til contant at udbetale Hr. Trolle eller hans dertil notarialiter Befuldmægtigede i 11. Juni Termin dette Aar, inden den 18de i Maanedens, Resten af ovennævnte 18000 Rdl. med den Summa 16,668 Rdl. skriver sexten Tusinde sex Hundrede tred-sindstve og otte Rigsdaler Rigsmønt tillige med 4 Procents Rente pro anno deraf fra 1. April dette Aar, til Betaling skeer, imod at Trolle samtidig dermed afgiver til os sine Pantecredito-rers Samtykke til Afstaaelsen af Vandretten og Vandmøllens Nedlæggelse. Skulde bemeldte Samtykke fra Kreditorerne ikke være erhvervet inden Betalingsdagen, skal Beløbet deponeres i Fyens Discontokasse og der være til Hr. Trolles Disposition, naar han har erhvervet det nævnte Samtykke.

4. Da jeg, Trolle, herved overdrager Udledningen af Vandet i Søen og de til dens Udtørring videre fornødne Foranstaltninger til Lodseierne eller disses Befuldmægtigede, er det en Følge af Sagens Natur, at disse have at afhandle og ordne det herom fornødne med Autoriteterne og andre vedkommende, saa at min Andeel deri er lige med Enhver af de andre Lodseieres i Forhold til den Part, for hvilken jeg er indtraadt i Lodseierfælledsskabet, og saaledes herved tiltræder Fuldmagten herom fra de øvrige Lodseiere.

5. Det er ligeledes en Selvfølge, at Lodseiernes Fælledsskab i Udtørringen ophører, naar det Vand er udledet, som efter Møllens og Stemmeværkets Nedlæggelse samt Aaløbets Fordybning indtil Skoven kan føres gennem det nuværende Aaløb, og at den egentlige locale Udtørring af hver Enkelts Grund derefter overlades den paagjældende Lodseier. Trolle overlader Lodseierfælledsskabet Brugen af Sluserne, saalænge de ere nødvendige.

Saaledes vedtaget ved vor Nærværelse i Odense Tirsdagen den 31te Marts 1863.

Det bemærkedes forinden Underskrifterne, at i første Sides 24de Linie er tilføjet Ordet „enten“, i 26de Linie er strøget Ordet „samt“ og istedetfor indsat „eller for“, paa 2den Side Linie 22 er udstrøget Ordene „det Areal jeg indvinder“ og istedetfor indsat „den Part“, og paa samme Side 27de Linie er strøget Ordet „Vand“ og istedetfor dette sat „Stemme“. Saadant bekræftes herved, idet Parterne begjærte ved Beskrivelsen af Forliget denne Rettelsesbemærkning.

Harald Trolle. H. J. Esmann. G. A. Hoffgaard.

Rasmus Poulsen. N. Rasmussen.

Som Overværende: Borch.

Fremlagt i Forligelses Commissionen for Odense Amtsstue-distrikts 2den Kreds den 31te Marts 1863.

K. Sjøborg.

Det passerede derefter sluttet.

Harald Trolle. H. J. Esmann. G. A. Hoffgaard.

Rasmus Poulsen. N. Rasmussen.

Som Overværende: Borch.

Commissionen hævet og Forhandlingen sluttet.

K. Sjøborg.”

— Allerede den følgende dag (1. April) kunde man i Odensebladene læse om udtørringens påbegyndelse. „Fyens Stiftstid.“ skriver:

„*Næsbyhovedsøens Udtørring.* Efter hvad vi erfare, skal Vandet idag være begyndt at udelukkes af Næsbyhovedsø, og ville vi ret ønske, at Sundhedscommissionen vil have sin Opmærksomhed henvendt paa dette Foretagende, da Søen skal være fuld af flere Alen Dynd, der i Løbet af Sommeren sikkert vil udbrede skadelige Dunster, saameget mere som det skal være vitterligt, at Søen paa flere Steder har en langt dybere Vandstand end Udløbsfaldet for Vandet. Hvorvidt Udtørringen af Søen vil gavne alle Lodseierne, er et stort Spørgsmaal, men i ethvert Tilfælde maa den beklages i Skønheds Henseende, thi et af de smukkeste Steder i Nærheden af Odense vil derved tabe sin Pryd.“

„Fyens Avis“ meddeler kort overenskomsten og tilføjer: „Da Vandets Udledning allerede idag er paabegyndt, er det heldigt, at de forestaaende Helligdage give et større Antal af Odense Byes Befolkning Leilighed til endnu engang at nyde Synet af den smukke Sø, ved hvis Udtørring Omegnen af Odense desværre taber ikke Lidet i Skjønhed.“

De helligdage, som der tales om, var påskehelligdagene — den 2. April 1863 var det Skærtorsdag, så der har sikkert i hine påskedage været stærk tilstrømning af folk fra Odense og omegn for at få et sidste indtryk af den gamle, skønne sø.

Der kom dog også i de dage mange med andet formål — folk, forsynede med spande eller kurve til opsamling af fisk. Søen var jo meget fiskerig, og gamle folk kan endnu fortælle om den store mængde fisk, der opsamledes, især ved vandmøllen. Mange ål kunde tages i dyndet, hvori de sad fast — mellem dem adskillige af mægtig størrelse. Gamle, erfarne „veteraner“, som havde foretrukket at blive hjemme i den stille sø, da deres kammerater udvandrede, og siden da snildelig havde undgået fiskekroge og ruser, måtte nu ved udtørringen frem i dagens lys; — „det var rene slanger“, fortæller en Odenseaner efter en samtidigs beretning.

— Det var altså 1. April og nærmest følgende dage, at vandet udtappedes fra søen. Dette skete dels ved, at bagslusen ved vandmøllen — i henhold til overenskomsten af 31. Marts — blev åbnet og vandløbet derfra fordybet, dels ved åbning af slusen under „Slusebroen“ (se side 570) og fordybelse af Stavisåen og dels endelig ved åbning af et afløb gennem Næsbyhoved—Ålökkedæmningen til kanalen.<sup>23</sup> Udtapningen virkede da også med en sådan kraft, at vandet på få dage løb af søen. Kørte man i de dage ad landevejen over Slusebroen, kunde man ikke undgå at bemærke den stærke strøm under broen. Højere oppe i søen eller åbredningen ved Næsby mærkedes virkningen i de første dage endnu

stærkere. En helligdag lige efter udtapningens påbegyndelse\*) vilde gmd. Niels Rasmussen i Næsby sammen med sine børn og med Niels Kristoffersen\*\*) som bådfører sejle over søpartiet fra Næsby til Tarup for at besøge nogle slægtinge dér, inden vandet forsvandt. Dette var da i så stærk drift på grund af udtapningen, at båden nok vilde være strandet på hinfarten, hvis ikke Niels Kristoffersen som øvet bådfører havde „klaret skærene“. Passagererne havde dog fået en sådan forskrækkelse, at de ikke turde tage søvejen hjem, men vandrede fra Tarup til Carolinekilde; her blev de hentet af Niels Kristoffersen, der havde manøvreret båden tilbage fra Tarup og nu sejlede dem hjem ad det dybe sejløb (ålejet).<sup>24</sup>

Nogle dage efter lå den tidligere sø med sin fede dyndmasse og ventede på bearbejdelse og udnyttelse. Den store vandmængde var i det væsentlige forsvunden. Tilbage blev Stavisåens strømleje, og her løber åen den dag i dag.<sup>25</sup> Kun mindre reguleringer har fundet sted; men straks efter udtørringen måtte man dog flere steder, for at fastlægge og begrænse åens leje og binde det bløde dynd, nedlægge faskiner af tykke vidjegrene. Disse faskiner har holdt sig så godt, at de endnu hist og her kan ses i ålejets sider.<sup>26</sup>

Mange beklagede søens udtørring. Kort efter at vandet var forsvundet, citerede „Fyens Stiftstid.“ (28/8 1863) med tilkendegivelse af tilslutning en indsender i et andet blad angående udtørringen af en sø på Sjælland. Vedkommende skribent hævder, at „Indsøerne er Landets naturlige Vandbeholdere, de optage det overflødige Vand og udsende det siden gennem Fordampning igjen over Landet. Sammen med Skovene regulere de Landets Klima, og det er et bekjendt Factum, at, hvor man udtørre Søerne og nedhugger Skovene, der vil inden kort Tid det frugtbare Land blive forvandlet til en ufrugtbare Ørken, og den øieblikkelige Vinding, som et slikt Foretagende muligen kan indbringe en privat Mand, er til Skade for det hele Land og for vore Efterkommere“.

De ildevarslende ord om en „ufrugtbare Ørken“ er heldigvis ikke gået i opfyldelse for Næsbyhovedsøens vedkommende!

De fleste beklagelser fremkom dog, fordi et ikke ubetydeligt fiskeri nu måtte ophøre, mens lystfiskerne mistede en herlig tumleplads, og især fordi søens udtørring betød en forringelse af egnens skønhed. Odensebladene lagde ikke skjul på deres mening i så henseende, som det fremgår af de foran gengivne udtalelser i „Fyens Stiftstid.“ og „Fyens Avis“. Sidstnævnte blad skrev endogså et par år senere, at med udtørringen „tabte man

\*) Sandsynligvis Skærtorsdag den 2. April.

\*\*) Om ham se side 541.

det skjønneste Parti her ved Byen".<sup>27</sup> En følge af udtørringen blev da også, at Næsbyhoved skov indtil videre tabte en del af sin tiltrækning som sommerudflugtssted for Odenseanerne; den gamle pavillon flyttedes til Fruens bølge, og hertil gik folkestrømmen fra Odense mere og mere i de følgende år.

Der var dog også grunde, som talte for søens udtørring. Det er således utvivlsomt, at den ondartede koldfeber („denj kale“, „ændauskalene“ eller „treedauskalene“), som havde været særlig fremtrædende i det sumprige Nordøstfyn omkring Odense fjord og i lange tider plagede mange mennesker i egnen ved Næsbyhoved sø, havde nøje forbindelse med den stærkt tilgroede søs sumpige bredder. Som et eksempel mellem mangfoldige andre kan nævnes følgende: En arbejdsmand, som fra sin ungdom havde arbejdet i Møllegården i landsbyen Næsby, havde stadig været plaget af koldfeberen, indtil treårskrigen udbrød; han blev da indkaldt og deltog i krigens strabadser. Da han kom tilbage, udtrykte han kortelig sin tilværelse under krigen med de ord: „Der havde jeg det“ — som han kunde bande — „gødt!“ Det betød, at han i de år havde været fri for koldfeber. Så snart han kom hjem, fik han atter besøg af „denj kale“!<sup>28</sup>

Og med hensyn til landskabets skønhed opdagede mange i årene efter udtørringen, at en frodig, grøn eng også kan være skøn midt i et bakket og skovrigt landskab.

Størst betydning fik udtørringen naturligvis for indvindingen af nyt land. Vel blev omkostningerne ved sagens ordning efter den endelige opgørelse (af 18. Juni 1863)<sup>29</sup> lidt større end forud beregnet (se side 574 øverst), så Ålækkegårds andel derved forhøjedes fra 7306 til 7779 rdl. 3 mark 1 skill., Tarupgårds fra 2062 til 2195 rdl. 3 m. 13 sk., Rasmus Poulsens fra 1369 til 1457 rdl. 4 m. 6 sk. — og de andre mindre lodsejeres forholdsvis tilsvarende (også Harald Trolles — se side 577). Men forhøjelsen betød kun lidt i sammenligning med den store indvinding af frugtbar brugsjord. At denne betragtedes som meget værdifuld bevises af den retssag (Sag nr. 39/1879), som ved Odense herredsting blev ført om en del af det udtørrede areal i årene 1879—81, og hvis akter (med bilag) har afgivet adskillige oplysninger til nærværende afhandling. Den daværende ejer af Næsbyhovedgård (tidligere vandmøllegården), kammerassessor, prokurator Jespersen i Odense, anlagde i 1879 sag mod Ålækkegårds daværende ejer, jægermester, cand. jür. Steenbach, for uretmæssig brug af en del af det udtørrede areal og krævede, at den del af søbunden, som var taget i besiddelse af Ålækkegårds ejer, helt eller (subsidiært) delvis skulde afgives til Næsbyhovedgård som dennes retmæssige ejendom. Sit krav begrundede Jespersen med, at hele Næsbyhoved sø havde været møllesø for vandmøllen, alt-å efter hans mening vandmøllens ejendom, og følgelig måtte hele

den udtørrede søbund tilhøre Næsbyhovedgård. Dommen, som faldt den 13. Januar 1881, frikendte Steenbach for Jespersens tiltale, idet den fastslog, at det areal, som var tillagt Åløkkegård, var dennes gamle, retmæssige ejendom. Vandmøllen havde aldrig *ejet* hele søområdet, kun haft *brugsret* til vandet eller „møllevandsret“ til hele søen, og denne møllevandsret var ved overenskomsten af 31. Marts 1863 lovlig ophævet og endelig afløst ved lodsejernes erstatning til vandmøllens daværende ejer. — Altså forblev delingen af det tørlagte areal som fastsat i de foran givne dokumenter, og grænsestellene mellem de forskellige lods-ejeres andele som betegnet i 1863 med dybe grøfter.<sup>30</sup>

Hvor stor en *værdi* hele det tørlagte areal havde, kan næppe tilnærmelsesvis bestemmes. Der har af samtidige kyndige mænd været nævnt summer, hvorefter den samlede værdi vilde ligge mellem 100000 og 200000 kr.<sup>31</sup>. Derimod kan arealets *størrelse* ret nøje opgives. Som foran side 571 oplyst, blev af egentligt søareal og arealer, der ved opstemt vand fra søen og åen var sat ud af brug, frigjort og indvundet ca. 115 ha (ca. 210 td. land). — Det var altså en både stor og værdifuld landvinding, der ved Næsbyhoved søs udtørring i en mørk og tung tid blev lagt til den danske jord, og som til folkegavn blev bragt under kultur i den kommende tid, da løsenet mellem de bedste i folket var: Hvad udad *tabes*, det må indad vindes!

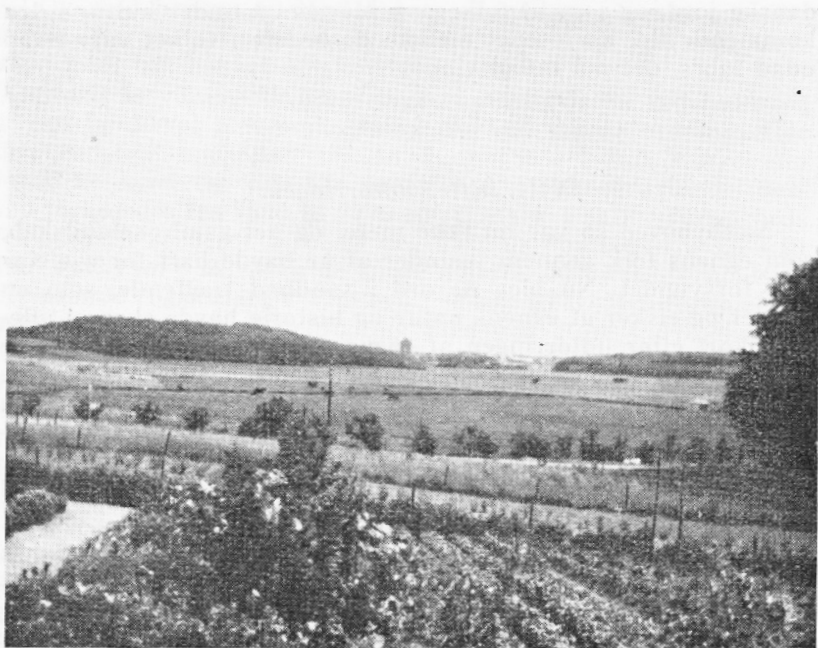
### VIII. Efter udtørringen.

Næsbyhoved sø var nu ikke mere, og det gamle sølandskab, som egnens folk gennem tusinder af år havde haft for øje, var helt forsvundet. Nu blev de ord i sandhed træffende, som en kender og elsker af egnens natur og historie havde skrevet allerede kort efter udtørringen af søens østligste parti,<sup>1</sup> at hvis de gamle „igjen saae op af Jorden, vilde de moxen intet gjenkjende meere“. Kun selve „sø“-navnet levede foreløbig videre, så man længe efter udtørringen kunde høre folk i egnen bruge udtryk-kene „Næsbyhovedsøen“ og „Åløkkesøen“ om de da udtørrede arealer, der hørte ind under de to ejendomme Næsbyhovedgård og Åløkkegård.

— Som bestemt i overenskomsten af 1863 ophørte lodsejernes fællesskab, da den almindelige udtapning af vandet var tilendebragt, mens den mere indgående, lokale tørlægning, udgrøftning og kultivering af de forskellige arealer måtte blive enhver enkelt lodsejers egen sag. I de første år henlå dog store dele af arealet „ganske tilgroet med siv og rør“<sup>2</sup> samt flæg, hist og her også med vidjebuske. Men efterhånden blev et betydeligt kulti-



veringsarbejde sat i gang. Allerede over 20 år før 1863 havde Ålækkegård påbegyndt sådant arbejde på det areal, denne gård havde indvundet efter den østlige udtørring ved kanalens anlægelse (se side 520 flg.). Jordbunden her, som for en del bestand af svovlholdig tørv, blev jævnet, bearbejdet og tilført mærgel samt affald fra et kalkbrænderi. Efter et års sædafgrøde udlagdes dette areal med græs og gav derefter en rig høslæt.<sup>3</sup> — For det store areals vedkommende, som indvandedes 1863, blev der nu gjort et ikke mindre betydeligt arbejde, for adskillige områders vedkommende så bekosteligt, at der gik flere år, før disse arealer kunde forrente den bundne kapital.<sup>4</sup> Men de fleste steder groede det udsåede græsfrø villigt, og det indvundne engareal som helhed gav hurtigt ikke blot rigelig græsning, men hø i hundredevis af læs.<sup>5</sup> Navnlig engpartierne nærmest Rugårdsvej blev hurtigt tjænlige til at kunne tilsås, og derfra gik det år for år frem over det store areal.<sup>6</sup> De højereliggende tørlagte arealer kunde straks tages under ploven til korndyrkning, og disse korgivende arealer blev i de nærmeste år forøget en del ved udjævning og



Billede 16. Udsyn fra Næsby villaby over den udtørrede sø.

(I baggrunden: tilvenstre Næsbyhoved banke og skov, tilhøjre Ålække skov; mellem disse — bag den skovklædte Østre Vieholm — skimtes Odense med det høje gastårn.)



Billede 17. Heste på græsning (i Stavisaens bredning ved banelinjen; i baggrunden bag denne ses den lille skovbanke Kalvehaven).

opfyldning. Navnlig fandt dette sted ved øerne. Således blev — desværre! — den lille, mærkelige ø Viholm (se side 528 fig.) fuldstændig udjævnet. Om sommeren kørte man med trillebøre fyldt fra øerne ud i de omliggende lavninger, mens man om vinteren, når de vandfyldte lavninger var isdækkede, kørte den ved hjælp af slæder ud på isen og væltede den af dér, så den først sank sammen, når isen tøede. Enkelte steder i søbunden fandtes så dybe huller, at megen fyld forsvandt, som om der var bundløst.<sup>7</sup> — Iøvrigt lod Åløkkegårds ejer, kort efter udtørringen, på det indvundne søareal opføre en lille vindmølle.<sup>8</sup> Den blev dog siden nedlagt; men i en årrække lavede den op derude, indtil kultur og grøde gav disse strækninger ny skønhed og nyt liv.

— Når man nu står ved den fordums sø, skuer man ud over en stor, grøn flade, der kun afbrydes af et par banker — to af de gamle øer \*); og man kunde tro sig hensat til en marskegn. Man ser ingen diger eller levende hegn; kun vandfyldte grøfter

\*) Thorslund og den østre Viholm; se derom afsnit „Øerne i søen“.



Billede 18. Køer på græsning.  
(I baggrunden ses den østlige skråning af Thorslunds banke.)

og pigtrådshegn danner skel mellem ejernes lodder\*). Spredt omkring på engene ses om sommeren mange heste og i hundredevis af røde køer, der gatter sig i det frodige græs. Fra andre strækninger dufter det fint af enghø, og et utal af høstakke her vidner om den store græsrigdom. Til tider kan engene også være smukt prydet med blomster, hvorimellem eng-nellikerod og kattedhale (*Lythrum salicaria* L.) er stærkt fremtrædende; men hist og her i lavninger findes endnu efterkommere af søens gamle, stolte tagrør. Jægere ved, at når der samler sig vand i disse lavninger, holder bekkasinerne til her, mens her om vinteren er livligt andetræk. En mindre efterstræbt fugl, som holder til ved

\*) År 1900 begyndte adskillelsen af Älökkegårds ejendomme, og Odense kommune blev efterhånden ved flere køb (navnlig 1915) indehaver af hele det østlige parti af det udtørrede areal indtil Næsbyhovedgårds lod i nordøst og Thorslund, Staviså og Bogense landevej (Næsbyhovedvej) i nordvest.<sup>9</sup> Et engparti ind til Thorslunds sydøstlige del ejes af hestehandlerne brødrene Andersen, Odense, mens selve Thorslund med nogen tilhørende eng ejes af enkefru Østerby, Bred. De sydvestligste engpartier ind til Rugårdsvej tilhører Tarupgård, mens det udtørrede parti nordvest for Stavisåen ved Næsby stationsby hører under Næsby og indehaves af forretningsfører Chr. M. Madsen m. fl.



Billede 19. Mellem høstakke på Tarupgårds eng. (I baggrunden Snapind skov.)

søområdet, er moseuglen; ikke så sjældent høres ved nattetide dens skrig herude fra. Hyggeligere er det en forårsdag at høre vibens raske „vivit!“ eller at se storken værdigt spadsere om derude. Ældre folk fortæller, at de i deres ungdom ofte kunde se et skønt syn udover engen: mængder af smukke storke, undertiden flokke på indtil et halvt hundrede. Nu ses kun få af disse stolte fugle.

Lystfiskerne mistede søen og er nu henviste alene til Stavis-åen, der endnu er fiskerig, så i den har der siden udtørringen været fanget megen fisk. Store ørreder søger endnu langt op i åen, og fede ål fanges i rigelig mængde, både med snøre og i ruse.

Da søbunden mange steder er meget tørverig, vilde arealet sandsynligvis hist og her afgive gode betingelser for et nyttigt og lønnende tørveskær. Der tænkes dog for tiden mere på udnyttelse af „Åløkkeengen“ vest for Kanalvej til nye havneanlæg og — som en nødvendig følge deraf — på et nyt, moderne landevejsanlæg ud over den gamle søbund. De nuværende havnebassiner har flere gange vist sig utilstrækkelige, og allerede i 1925 udarbejdedes en samlet plan for de påtænkte udvidelser, så den ligger fuldt færdig til virkeliggørelse, så snart bedre tider kommer med større efterspørgsel efter havneplads og rigeligere pengemidler.<sup>10</sup> Foreløbig er planen af økonomiske og andre grunde stillet i bero. Kun et ganske lille forberedende arbejde blev for en række år

siden udført: Gravning af et lille bassin vest for Kanalvej, iværksat under verdenskrigen som nødhjælpsarbejde, men tillige som eventuelt forarbejde til nævnte påtænkte havneudvidelse. Nu ligger dette lille, vandfyldte bassin som et varsel om det, der engang vil komme (se billede 6).

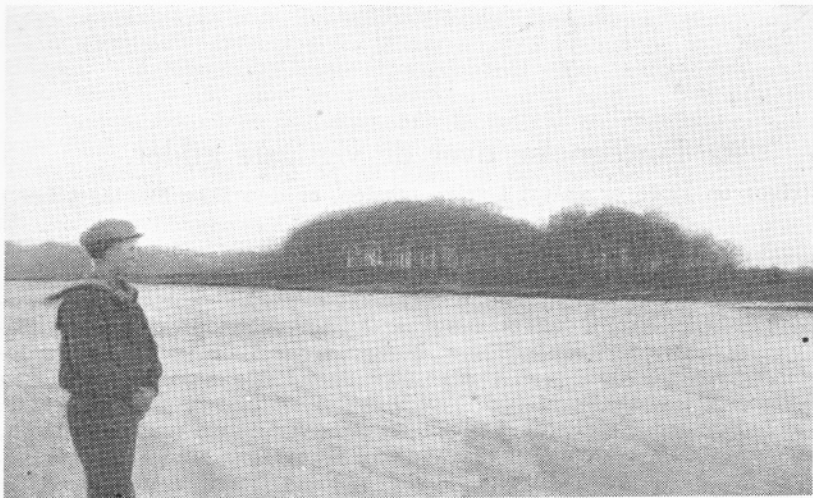
Når man om aftenen fra bakkeskråningen nordvest for den udtørrede sø ser ind mod Kanalvej og kanalen, har man ofte for sig et livfuldt syn af lysende skibslanterner fra skibe, der ligger i havnen, og af talrige lys fra sejlene og fra cykler og biler på Kanalvej. Disse „vandrende“ lys kan for tilskueren skuffende ligne mystiske „lygtemænd“, der farer frem og tilbage over eng og mose og driver deres natlige koglespil. Fra samme sted kan man også om dagen se skibe glide ad kanalen for at komme til havn eller nå til havs.

Derfor bliver billedet af udsynet over det udtørrede areal ikke helt som et billede fra de store marskegne. Ensformigheden brydes af de nære grænser: Der danner de smukke skove et herligt hegn. Der knejser den gamle Slotsbanke. Der ligger endnu i skønne omgivelser det gamle „Fuglesangshus“, hvor fordem „Hansen i rørene“ serverede for sine gæster, og hvor man endnu træffer „Hansen i rørene“, idet husets nuværende beboer, traditionen tro, også hedder Hansen og er — rørvævsfabrikant! Og dér, mod vest, ses Nordfynske banes skinnelinje, overskærende Stavisåbredningen (se billede 17). Banelinjen får derved nogen stigning herfra hen til Næsby station, og det har hændt, at toget i tilfælde af glat islag på skinnerne er gået i stå, når det var nået ud over lavningen og skulde tage stigningen, så det har måttet rykke tilbage og „tage løb til“ for at overvinde hindringen. I den anledning har folkevittigheden været på færde og fortæller om Nordfynske banes iøvrigt udmærket kørende tog, at det ved banelinjens stigning klager tungt: „Stå af og skyd på, stå af og skyd på!“ Men når vanskeligheden er overvunden, lyder det raskt og let: „Nu kan jeg nok, nu kan jeg nok! \*)“

— En gang imellem viser Næsbyhoved sø sig dog for beboerne omkring dens gamle leje. Under stærke tøjbrud eller i en meget vandrig efterårstid kan søens afløb ikke modtage alt det tilstrømmende vand, trods en for flere år siden foretaget fordybelse af Stavisåen fra Bogense landevej (Næsbyhovedvej) til

\*) Fortalt i „Fynsk Hjemstavn“ 1928 af Svend Frederiksen. — Ifølge en stedkendt rejsendes meddelelse til mig lyder togets klage dog ikke så tung og nærgående, men kun som et ængsteligt: „Mon jeg kan, mon jeg kan?“





Billede 20. Søen viser sig igen (oversvømmelse).

Kluset. Så går åen over sine bredder, og søen ligger der igen, stor og blank som i gamle dage — ja, måske endda fornyet i skønhed, idet den store tilgroning af sumpplanter nu ikke findes; dertil kommer, at det øvre lag af søbundens bløde dyndmasser nu er indtørret og sammensunket, så engens nuværende overflade ligger lavere end den gamle søbund. Dette kan man overbevise sig om flere steder; bl. a. kan det ses i engen ved Carolinelund ved Næsby, hvor der står et aldersteget, enligt træ (el), hvis gamle rodnet nu findes mere end en halv meter over engens grønsvær (se billede 9). Noget lignende kan ses mange andre steder, hvor skovtræer står på søbunden. — At søen meget let og hurtigt påny kunde fremkaldes i vore dage ved lukning af dens afløb, er en selvfølge.

I varme sommeraftener og sommernætter kan man skue et ikke mindre bedårende søbillede, når „mosekonen brygger“ eller — som de gamle sagde — „maene ryger“,<sup>11</sup> og dampen ligger lavt og tykt ud over den store eng. Da ses søen ligge klar og blank i månelysset, øerne hæver sig op over vandet, mens vige og næs tegnes med skarpe omrids. Alt ligner skuffende den fordums virkelighed.

Men også *nutidens* virkelighed her er skøn. Og i de senere år synes man atter i stigende grad at vende opmærksomheden mod Næsbyhoved og nærmeste omegn, som — trods alt — fremdeles er en af Fyns skønneste og mest tillokkende egne.



## Fortegnelse over de vigtigste kilder.

(Hvor en kilde er anført i selve teksten, er den ikke medtaget her.)

### I. Søens tilblivelse:

1. N. V. Ussing: Danmarks Geologi (Danmarks geologiske Undersøgelse III R. Nr. 2). — 2. Af magister J. Iversen, der tillige foretog analyse og laboratoriebehandling af boreprøverne. — 3. Danm. geol. Undersøgelse I R. Nr. 2. — 4. Boreresultat Juni 1933. — 5. Victor Madsen i Danm. g. U. I R. Nr. 9. — 6. V. Milthers. — 7. Boreresultat Juni 1933. — 8. Danm. g. U. I R. Nr. 9. — 9. Fra prøver optagne af forfatteren, undersøgte og bestemte af „Danm. geol. Undersøgelse“. — 10. D. g. U. I R. Nr. 2. — 11. V. Milthers. — 12. William Christensen: De ældste danske Arkivregistraturer, Femte Bind's første Halvbind; og Vedel Simonsen: Borgruinerne. Første Hefte.

### II. Søens dybde, størrelse og udstrækning:

1. Boring i Juni 1933 ved magister J. Iversen, Danm. g. U. — 2. Danm. g. U. I R. Nr. 9. — 3. De fleste af de her nævnte dybdemål stammer fra Odense havnevæsens foreløbige undersøgelser i årene 1917—18 (utrykte), enkelte dog fra ovennævnte boring i Juni 1933. — 4. K. Rørdam: Danmarks Tilblivelse (i værket „Danmarks Natur“). — 5. Vedel Simonsen: Borgruinerne. Første Hefte. — 6. „Situationskort over Ellemose“ 1757. Ved P. Rasch (Næsbyhovedgårds arkiv). — 7. Vedel Simonsen: Borgruinerne I. — 8. Samme. — 9. Vedel Simonsen: Bidrag til Odense Byes ældre Hist. Hefte 4; H. St. Holbeck i „Odense Bys Historie“ og C. T. Engelstoft: Odense Byes Historie. — 10. Kort i sidstnævnte. — 11. J. Lauritsen: Søjvejene til Odense. — 12. Her og i den følgende del af dette afsnit J. Lauritsen: Søjvejene til Odense. — 13. Samme: Land- og Vandforholdene ved Odense etc. — 14. Dokumenter til Odense Herreds Justitsprotokol 1879—81. Sag nr. 39/1879 (Landsarkivet, Odense). — 15. Havneingeniør N. F. Th. Clausen: Odense Kanal og Havn (i værket „Odense vor By“). — 16. „Fyens Avis“. — 17. Dokumenter til Odense Herreds Justitsprotokol 1879—81. — 18. Odense Herreds Skøde- og Panteprotokol 1881 (Landsarkivet). — 19. Dokumenter etc. 1879—81. — 20. Samme og nogle kort af landinspektørerne Bondesen og Hempel (Næsbyhovedgårds arkiv).

### III. Øerne i søen:

1. William Christensen: De ældste danske Arkivregistraturer. Femte Bind's første Halvbind; og Vedel Simonsen: Bidrag til Odense Byes ældre Historie. Hefte 2 og 4. — 2. „Situationskort over Ellemose“ 1757. Ved P. Rasch. Og „Kort over Eegeholmen tilhørende Boghandler Iver-

sen". Opmaalt 1783 af M. Rasmussen (Bægge i Næsbyhovedgårds arkiv). — 3. Engelstoft: Odense Byes Historie; og J. Lauritsen: Søvejene til Odense. — 4. Matrikulerings arbejdsjournal (Matrikulvæsenets arkiv, København). — 5. „Kort over Aaelykke Gaards Jorder“. 1805. (Matrikulvæsenets arkiv). — 6. Dokumenter til Odense Herreds Justitsprotokol. 1879—81. Sag Nr. 39/1879 (Landsarkivet). — 7. Odense Herreds Dom-Protokol. 1881. Sag Nr. 39/1879; og Dokumenter etc. 1879—81. (Bægge i Landsarkivet.) — 8. Gustav Rasmussen: Aaløkkegaard. — 9. „Kort over Aaelykke Gaards Jorder“. 1805. — 10. „Nordisk Tidsskrift for Oldkyndighed“ II. — 11. N. M. Petersen: Saml. Afhandlinger I; og Engelstoft: Odense Byes Historie. — 12. August Baggesen: Den danske Stat. 1840. Inde i Åløkkeskoven findes i nærheden af søens fordums bred en gammel kæmpehøj, som i folkemunde endnu kaldes „Odins høj“. — 13. N. M. Petersen i „Nord. Tidsskr. f. Oldk.“ II. — 14. „Kort over Aaelykke Gaards Jorder“. 1805. — 15. Originalt kort over Odense og omegn. 1717 (Landsarkivet). — 16. „Samling af Fiskersange“. — 17. Vedel Simonsen: Borgruinerne. I. — 18. I „Odense Bys Historie“. Udgivet af H. St. Holbeck.

#### IV. Søens betydning for søfart, fiskeri, mølledrift m. m.:

1. Engelstoft: Odense Byes Historie; og Gustav Rasmussen: Aaløkkegaard. — 2. H. V. Clausen i det nye ill. værk „Danmark“ og i „Odense Bys Hist.“. Udg. af H. St. Holbeck. — 3. Samme. — 4. Vedel Simonsen: Borgruinerne. I. — 5. N. F. Th. Clausen i „Odense vor By“. — 6. „Fyens Stiftstidende“. 1836. — 7. Samme. 1841. — 8. Ove Hansen og E. Juel Hansen: Stamtavle over Slægten Bom; og „Fyens Stiftstid.“ 1858. — 9. Meddelt af deres nulevende slægning overretssagf. Chr. Rasmussen. — 10. C. F. Primon i „Minerva“ 1789. — 11. Vedel Simonsen: Borgruinerne. I. — 12. De ældste danske Arkivregistraturer. V<sup>1</sup>. — 13. Samme. — 14. Dronning Christines Hoffholdningsregnskaber. Udg. af William Christensen. — 15. Samme. — 16. Vedel Simonsen: Bidrag til Odense Byes ældre Historie. Hefte 5. — 17. Samme. Hefte 4; og „Almeennyttige Samlinger“. Bind 17. — 18. Vedel Simonsen: Bidrag etc. Hefte 5; og „Almeenn. Saml.“ Bind 17. — 19. Kong Christian den fjærdes rettertingsdom ang. ret til fiskeri i Næsbyhoved sø m. m. (Landsarkivet). Optrykt i „Almeennyttige Saml.“ 1789. Attende Bind. — 20. Findes i Dokumenter t. Odense Herreds Justitsprotokol. 1879—81. — 21. Efter meddelelser fra flere mænd i Næsby. — 22. Af en fiskersang fra 18. Juli 1834. — 23. Meddelt af gårdejer Hans Thune-Nielsen, Næsby. — 24. „Samling af Fiskersange“. — 25. Selskabets håndskrevne lovbog (Landsarkivet). — 26. Efter optegnelser af proprietær Jespersen, Næsbyhovedgård. — 27. Meddelt af Niels Rasmussens sønnesøn, gårdejer Hans Thune-Nielsen. — 28. Dokumenter etc. 1879—81. — 29. „Samling af Fiskersange“. — 30. J. Aa. Hofman (Bang): Odense Amt. — 31. Dokumenter etc. — 32. Vedel Simonsen: Borgruinerne. I. — 33. Samme. — 34. Meddelt af grd. Hans Thune-Nielsen. — 35. V. S.: Borgruinerne. — 36. Samme. — Samuel de Limma, ejer af Hald, omtales af Blicher i novellen „Jøderne paa Hald“. Hans enke, Rachel, ejede Hald 1687—1703. — 37. C. Molbech: Ungdomsvandring. II; og „Kort over Odense Canal“. Tegnet 1806 af M. N. Bondesen (Næsbyhovedgårds arkiv).

V. *Søens skønhed og virkning i landskabet:*

1. Af en fiskersang. — 2. Vedel Simonsen: Borgruinerne. I. — 3. Samme. — 4. Engelstoft: Odense Byes Historie. — 5. „Uddrag af en reisende Sachsers Reise-Journal“ i „Almeennyttige Saml.“ 1787. — 6. Chr. Molbech: Ungdomsvandring. II. 1811. — 7. S. H. Clausen: Odense og Omegn. — 8. Andreas Dolleris: Carl Bagger.

VI. *Overleveringer, sagn og folketro:*

1. En af mine meddelere, gartner Hans Jensen, Lumbyvej, fortæller, at hans fader var med som dragon ved den lejlighed. En anden af mine meddelere, smed Marius Pedersen, Odense, har i sine unge år arbejdet sammen med en søn af Svendborgsmeden og hørt denne fortælle derom. — 2. Fynske Forbrydere. 1917. Særtryk af „Fyns Tidende“. — 3. J. M. Thiele: Danmarks Folkesagn. II. 1843. — 4. H. V. Clausen i „Odense Bys Historie“. — 5. I „Fynsk Hjemstavn“. 1931. — 6. Samme. — 7. Samme. — 8. Evald Tang Kristensen: Danske sagn. II. 1928, nr. 30. — 9. Meddelt af fru Jespersen, Carolinekilddegård.

VII. *Søens udtørring:*

1. J. Aa. Hofman (Bang): Odense Amt. — 2. „Fyens Stiftstidende“, 1863. — 3. Dokumenter etc. 1879—81. — 4. Samme. — 5. J. Aa. Hofman (Bang): Odense Amt. — 6. „Samling af Fiskersange“. — 7. Citaterne fra August Baggesen: Den danske Stat (1862) og J. P. Trap: Statistisk-topographisk Beskrivelse af Danmark (1858—60). — 8. „Kort over Næsbyhoved Sø med omliggende Jorder“. Udfærdiget af Landmaaler Hempel. 1880. (Næsbyhovedgårds arkiv). — 9. Dokumenter etc. — 10. J. Aa. H. (Bang): Odense Amt. — 11. Næsbyhovedgårds arkiv. — 12. Odense Herreds Domprotokol. 1881 (Landsarkivet). 13. Engelstoft: Odense Byes Historie. — 14. Gustav Rasmussen: Aaløkkegaard. — 15. Dokumenter etc. — 16. Dokument i Næsbyhovedgårds arkiv. — 17. Ligeledes. — 18. Ligeledes. — 19. Ligeledes. — 20. Ligeledes. — 21. Ligeledes. — 22. Ligeledes; og Dokumenter etc. — 23. Meddelt af gamle folk i egnen. Også J. Lauritsen: Odense og nærmeste Omegn. — 24. Meddelt af grd. H. Thune-Nielsen. — 25. Dokumenter etc. — 26. Medd. af grd. H. Thune-Nielsen. — 27. „Fyens Avis“ 9/11 1865. — 28. Medd. af grd. H. Thune-Nielsen. — 29. Næsbyhovedgårds arkiv. — 30. Dokumenter etc. — 31. Kammerassessor Jespersen (i Odense Herreds Justitsprotokol. 1879. Landsarkivet) og kreditforeningsdirektør Kiørboe i sit skrift „Min Livsskildring“.

VIII. *Efter udtørringen:*

1. Vedel Simonsen: Borgruinerne (1813). — 2. L. Both: Danmark. I. (1871). — 3. J. Aa. Hofman (Bang): Odense Amt. — 4. Dokumenter etc. 5. Odense Herreds Justitsprotokol. 1880. — 6. Emil Kiørboe: Min Livsskildring. — 7. Meddelt af smed Marius Pedersen, Odense, hvis fader medvirkede ved dette arbejde. — 8. Odense Herreds Domprotokol. 1881. — 9. Gustav Rasmussen: Aaløkkegaard. — 10. N. F. Th. Clausen i „Odense vor By“; og H. V. Rygner i „Odense Bys Historie“. — 11. Vedel Simonsen.